

Primarschule Altnau

Einladung zur Budget-Gemeindeversammlung

**Donnerstag, 25. November 2021, 20.00 Uhr
in der MZH Schwärzi**

Traktanden:

1. Wahl von 2 Stimmzählern
2. Protokoll der Jahresgemeindeversammlung vom 29. Mai 2021
3. a) Informationen zur geplanten Schulraumerweiterung
b) Kreditbegehren von Fr. 5'300'000.00 für die Schulraumerweiterung
inkl. Schutzraum
4. Budget 2022
5. Mitteilungen und Umfrage

Die Primarschulbehörde

**Orientierungsversammlung
in der MZH Schwärzi**

Dienstag, 16. November 2021
um 20.00 Uhr

Sowohl an der Orientierungs- als auch an der Gemeindeversammlung besteht die Möglichkeit, ab 19.00 bis 19.50 Uhr in der MZH die Pläne des Schulhausneubaus «Papillon» zu begutachten. Fachleute und die Schulbehörde stehen für Fragen und Diskussionen gerne zur Verfügung.

Protokoll der Jahreshauptversammlung

vom 29. Mai 2021, 10.00–10.15 Uhr,

unter dem gedeckten Aussenbereich des Sekundarschulhauses Altnau

Vorsitz	Harry Lüthi-Gantenbein
stimmberechtigt	1459
anwesend	49
beratend	5
Gäste	1 (Technik, nicht stimmberechtigt)
Presse	1 (nicht stimmberechtigt)
absolutes Mehr	25

Eröffnung

Der Präsident Harry Lüthi-Gantenbein begrüsst im Namen der Primarschule Altnau die anwesenden Stimmbürgerinnen und Stimmbürger, sowie alle Neuzuzüger und Jungbürger, welche zum ersten Mal an einer Gemeindeversammlung der Primarschule Altnau teilnehmen.

Von der Presse anwesend ist Hana Mauder-Wick (Allgemeiner Anzeiger und Thurgauer Zeitung).

Gegen die Anwesenheit und die Stimmberechtigung anwesender Personen wird keine Einsprache erhoben.

Entschuldigungen: Stefan Vogel und Thomas Anderes

Harry Lüthi-Gantenbein stellt fest, dass die Botschaft mit der Traktandenliste fristgerecht, mindestens 14 Tage vor der Versammlung versendet worden sind. Änderungen der Reihenfolge der vorgeschlagenen Traktandenliste werden nicht gewünscht.

Die Anwesenden genehmigen die Traktandenliste wie folgt:

- | | | |
|------------|---|--|
| Traktanden | 1 | Wahl von zwei Stimmezählern |
| | 2 | Protokoll der Budget-Gemeindeversammlung vom 26. November 2020 |
| | 3 | Rechenschaftsbericht 01.01.–31.12.2020 |
| | 4 | Jahresrechnung 2020 |
| | 5 | Mitteilungen und Umfrage |

1 Wahl von zwei Stimmezählern

Es werden folgende Stimmezählerinnen vom Präsidenten vorgeschlagen: Anja Tuor und Sibylle Hofer.

Eine Vermehrung der Stimmezählerinnen oder Stimmezähler wird nicht gewünscht.

Beide Stimmezählerinnen werden einstimmig gewählt.

2 Protokoll der Budget-Gemeindeversammlung vom 26. November 2020

Niemand wünscht die Diskussion über das Protokoll.

Das Protokoll wird einstimmig genehmigt und dem Tagesaktuar, Harry Lüthi-Gantenbein, verdankt.

3 Rechenschaftsbericht 01.01.–31.12.2020

In die Botschaft integriert ist der Rechenschaftsbericht der Primarschule Altnau. Der Bericht informiert detailliert über die Verwaltung, die Lehrerschaft, die Schulentwicklung, die Schüler, die Öffentlichkeitsarbeit, die Infrastruktur und die Finanzen.

Zum Rechenschaftsbericht werden keine weiteren Erläuterungen gewünscht. Über den Rechenschaftsbericht muss nicht abgestimmt werden.

4 Jahresrechnung 2020

Die Jahresrechnung schliesst viel besser ab als erwartet und weist einen Ertragsüberschuss vor Abschlussbuchungen von Fr. 504'316.90 aus.

Auf der Ertragsseite schlagen folgende Mehreinnahmen zu Buche:

Schulsteuern	Fr. 275'000.00
Grundstückgewinnsteuer	Fr. 60'000.00
Finanzausgleich	Fr. 160'000.00

Die Primarschulbehörde beantragt, diesen Vorschlag wie folgt einzusetzen:

Zusätzliche Einlage in Vorfinanzierung Informatik	Fr. 30'000.00
Zusätzliche Einlage in Vorfinanzierung Schulraumerweiterung	Fr. 470'000.00

Der Rest von Fr. 4'316.90 soll als Ertragsüberschuss verbucht und den kumulierten Ergebnissen der Vorjahre gutgeschrieben werden.

Aufgrund der Revision des Beitragsgesetzes und der gestiegenen Steuerkraft je Einwohner wird die Schulgemeinde von der Beitragsempfängerin zur Zahlerin. Während dafür für das Rechnungsjahr 2019 noch ein Ertrag von Fr. 160'322.00 verbucht werden konnte (Eingang im 2020), resultiert für das Berichtsjahr ein Aufwand von rund Fr. 50'000.00. Die genaue Summe wird erst im Oktober 2021 bekannt, ist jedoch für das Jahr 2020 geschuldet und deshalb auch entsprechend verbucht.

Niemand wünscht die Diskussion über Jahresrechnung der Primarschule Altnau.

Die Jahresrechnung 2020 wird in der vorliegenden Form von den Anwesenden einstimmig angenommen.

Harry Lüthi-Gantenbein dankt den Stimmbürgern für das entgegengebrachte Vertrauen. Einen besonderen Dank richtet er an den Schulpfleger Andres Meyer für seine zuverlässige, transparente und saubere Arbeit.

5 Mitteilungen und Umfrage

Schülerzahlen

An der Primarschule Altnau werden zurzeit 210 Schülerinnen und Schüler beschult. Nach heutiger Hochrechnung, werden auf das Schuljahr 2023/24 ca. 230 Schülerinnen und Schüler erwartet.

Lehrplan Volksschule Thurgau

Die Primarschule Altnau hat sich im laufenden Schuljahr 2020/21 mit den Themen «Kompetenzorientierte Aufgabenstellungen» und «Beurteilung» auseinandergesetzt. Jetzt gilt es, die passende Beurteilungs-Software für die Lehrpersonen zu evaluieren.

Feuerschutzamt (FSA)

Voraussichtlich wird in den Herbstferien die brennbaren Deckenbekleidungen im Altbau-Treppenhaus mit Brandschutzplatten RF1 ersetzt, welche einen Feuerwiderstand von 30 Minuten aufweisen.

Strategie Legislatur 2021 – 2025

Die Legislatur Strategietagung hat im Januar 2021 stattgefunden.

Schulraumerweiterung

Mit dem einstimmigen Juryentscheid vom 21. Januar 2021, wurde das Projekt «Papillon» von Bürge Wendel Architekten aus Weinfelden zum Sieger gekürt und am 26./27. März 2021 in der Turnhalle ALTINOVA der Öffentlichkeit vorgestellt.

Zeitplan

Juni 2021	Weiterbearbeitung – Vorprojekt und Kostenschätzung
September 2021	Einholen von Kostenvoranschlägen (KV) und Erstellung von Hochbau- sowie Einrichtungszeichnungen für die Botschaft
Oktober 2021	Erstellung und Versand Botschaft
November 2021	Orientierungs- und Budget-Gemeindeversammlung mit Vorlage des Baukredits
Frühjahr 2022	Baueingabe, Ausführungsplanung und Ausschreibung
Herbst 2022	Baubeginn
Juli 2023	Fertigstellung und Einzug

Umfrage

Das Wort wird nicht ergriffen.

Mit Dank an alle Stimmbürgerinnen und Stimmbürger für das Vertrauen und die Unterstützung, schliesst der Präsident Harry Lüthi-Gantenbein die Jahresgemeindeversammlung der Primarschule Altnau um 10.15 Uhr.

Altnau, 29. Mai 2021
Der Tagesaktuar



Harry Lüthi-Gantenbein

Trakt. 3 a) Informationen zum Kreditbegehren für die Schulraumerweiterung



1. Kurzfassung

Seit Jahren orientiert Sie die Schulbehörde via Botschaften zur Jahresrechnung bzw. zum Budget, über die mutmassliche Entwicklung der Schülerzahlen. Seit ca. 2015 steigen diese kontinuierlich und veranlassten die Schulbehörde, die Raumsituation genau zu verfolgen und Ihnen am 17. Mai 2020 anlässlich der Urnenabstimmung über die Rechnung 2019 einen Projektkredit von Fr. 180'000.00 vorzulegen. Dieser wurde mit 252 Ja- zu 41 Nein-Stimmen deutlich gutgeheissen. Unmittelbar darauf wurden die Vorbereitungen für einen Projektwettbewerb aufgenommen und fünf regionale Architekturbüros zur Teilnahme eingeladen. Aus den eingereichten Vorschlägen empfahl das Preisgericht am 21. Januar 2021 das Projekt «Papillon» von Bürge Wendel Architekten GmbH, Weinfelden zur Weiterbearbeitung.

Diese ist nun weitgehend abgeschlossen, so dass wir Ihnen den Baukredit vorlegen können. Wird dieser am 25. November 2021 angenommen, werden bis im Frühherbst 2022 die weiteren Planungsarbeiten vorangetrieben und um die Baubewilligung ersucht, damit im Oktober/November 2022 der Baubeginn stattfinden kann und das Objekt auf das Schuljahr 2023/24 bezugsbereit ist.

2. Ausgangslage und Ausblick

2.1 aus Sicht der Schulleitung

Aktuell besuchen 216 Schülerinnen und Schüler in drei Kindergartenklassen und 7 Primarklassen die Primarschule Altnau. Wir führen Doppelklassen, um unterschiedliche Schülerzahlen pro Jahrgang gut auffangen zu können. Dies kann aus Erfahrung ein kleinerer Jahrgang sein oder eben ein sehr grosser, wie aktuell die 1. Klasse. Diesen Sommer durften wir auch eine neue 3. Klasse eröffnen, womit wir nun alle Schulzimmer im Schulhaus besetzt haben. Auf den Schulstart im Sommer 2023 benötigen wir ein zusätzliches Schulzimmer für eine neue zukünftige 5./6. Klasse. Mit den zusätzlichen Klassen steigt

auch der Bedarf an Schulraum für den Fachunterricht. Eine Doppelklasse wird für den Fachunterricht im textilen Werken, für den allgemeinen Werkunterricht und für die Sprachen Französisch und Englisch in Halbklassen geteilt und in separaten Zimmern unterrichtet. In drei Jahren werden wir im Vergleich zum heutigen Stand für zusätzliche 9 Englisch-, 4 Französisch-, 6 TW- und 3 Werklektionen pro Woche ein Fachzimmer benötigen. Mit dem aktuellen Raumangebot kann dieser Bedarf nicht gedeckt werden. Die gegebenen Räumlichkeiten sind auch ein wichtiger Faktor, um für die Klassen sinnvolle Stundenpläne zu erstellen.

Im Mittelpunkt einer Schule steht das Lernen der Kinder. Der heutige Unterricht ist vielfältiger und der Anspruch an die Lernbegleitung der Kinder ist grösser und herausfordernder geworden. Ein kompetenzorientiertes Lernen beinhaltet neben dem individuellen Fördern und Fordern der Kinder, auch verschiedene Lernsettings und Lernmöglichkeiten. So begleiten unsere Lehrpersonen und Förderlehrpersonen die Klassen in verschiedenen und flexiblen Formen oder wir fangen eine grosse Klasse mit Team-teaching auf. Um dem heutigen Unterricht und den Doppelklassen gerecht zu werden, sind Gruppenräume oder zusätzliche Lernräume Standard und wünschenswert.

Um für die Altnauer Schülerinnen und Schüler eine gute Schule zu bleiben und um für die Zukunft bereit zu sein, sehen wir in der Raumerweiterung die Chance, zusätzliche Klassen aufzufangen und neuen Lernraum zu schaffen. Lernen besteht nicht nur aus den klassischen Schulfächern. Es beinhaltet auch das soziale Miteinander, das Erleben und Aufführen von Projekten, das Verfolgen von Ideen, das gemeinsame Wachsen an Herausforderungen oder auch das Erlebnis als Klasse oder als Schule etwas erreicht zu haben. Platz und Raum dazu möchten wir den Schülerinnen und Schülern gerne auch in den nächsten Jahren bieten können.

Natürlich sind wir uns bewusst, dass es auch wieder Jahrgänge mit weniger Kindern geben kann. Der Anspruch an den heutigen Unterricht, an das Lernen, die Lernbegleitung der Kinder bleibt aber – unabhängig von der Schülerzahl – der gleiche.

Michael Gysel, Schulleitung

2.2 aus Sicht der Schulbehörde

Anlässlich der ausserordentlichen Gemeindeversammlung vom 24. August 2017 hiessen die anwesenden Stimmbürgerinnen und Stimmbürger den Kreditantrag von Fr. 870'000.00 für den Kauf von Stockwerkeigentum an der Bahnhofstrasse 12 gut. Dank diesem Entscheid konnte anfangs Dezember 2018 der neue Kindergarten «Bim Bänkli» bezogen werden.

Für die Schulbehörde hiess das aber auch, die Raumsituation in den Schulhäusern zu analysieren. Neben den deutlich steigenden Schülerzahlen beeinflussen weitere Entwicklungen im Schulbereich den Raumbedarf. Zur Zeit der Erstellung des Hauptbaus galt es, Platz für insgesamt 10 Klassen zu Verfügung zu stellen. Seither wurden zwei Teilzeitstellen für Logopädie-Therapien sowie eine Voll- und Teilzeitstelle für Schulische Heilpädagogik (SHP) geschaffen. 2006 wurde die Schulleitung eingeführt und seit 2009 beinhaltet der Thurgauer Lehrplan Englischunterricht auf der Primarstufe. Als einer der letzten hat die Sekundarschulgemeinde Altnau 2020, zusammen mit den Primarschulgemeinden im Schulkreis die Schulische Sozialarbeit (SSA) eingeführt.

Eine Erweiterung des Raumangebotes ohne Investitionen, nämlich ein Ausweichen auf Zimmer der Sekundarschule ist höchstens für zwei Jahre möglich, da dort die Schülerzahlen noch stärker steigen als an der Primarschule und ab 2025 intern benötigt wird. Dieser Umstand und die erwähnten Entwicklungen veranlassten die Schulbehörde, 2020 mit der Firma «Plankultur» aus Frauenfeld eine Zusammenarbeit einzugehen um eine Machbarkeitsstudie zu erarbeiten, nach Erweiterungsmöglichkeiten zu suchen und um schlussendlich den Projektwettbewerb vorzubereiten und durchzuführen.

In dieser Zeit entstanden auch Visionen, wie z.B. die Turnhalle Altinova durch einen Neubau samt zusätzliche Schulräumen zu ersetzen. Nach eingehenden Diskussionen und dem Abwägen von Vor- und Nachteilen der unterschiedlichsten Lösungsansätzen kam die Schulbehörde unter Beizug von Fachleuten zum Schluss, dass ein relativ kleiner Erweiterungsbau auf der Südseite des bestehenden Schulhauses die sinnvollste und günstigste Lösung darstellt.

Wie unter «1. Kurzfassung» beschrieben, entschied sich die Fachjury einstimmig für das nun vorliegende Projekt «Papillon». Der geplante Erweiterungsbau soll zwei Klassenzimmer mit Gruppenräumen, einen kleinen Mehrzweckraum, ein Büro (SSA) sowie WC-Anlagen umfassen, mit dem bestehenden Primarschulhaus verbunden sein und über einen Lift verfügen. Durch den Lift erfüllt die Primarschule das Behindertengleichstellungsgesetz, da alle drei Geschosse behindertengerecht erschlossen sind.

Aufgrund unseres Erweiterungs-Projektes wurde die Schulbehörde von der Gemeinde gebeten, den Einbau eines neuen Schutzraumes mit 100 Plätzen zu prüfen. Die Behörde erachtet diese Investition als sinnvoll, weil damit die Unterkellerung grosszügiger ausfällt und bautechnische Synergien genutzt werden können, um für den Werkunterricht einen neuen Maschinenraum samt Lager zu erstellen, was nicht zuletzt auch der Sicherheit von Schülern und Lehrpersonen dient. Der bisherige Maschinenraum wird zur Erweiterung des Werkraumes genutzt, was für den Werkunterricht eine echte Erleichterung sein wird.

Die Kosten für die Schutzräume werden der Primarschule zu 100% erstattet, sind aber im gesamten Baukredit miteingerechnet.

Da die Baustellenzufahrt voraussichtlich über den Asphalt- und Verbundsteinplatz auf der Nordseite führen wird und dort auch der Baukran zu stehen käme, würde die Baugrube für die Schutzräume und den Maschinenraum klare logistische Vorteile während der Bauzeit bieten. Die Schulbehörde ist sich der daraus entstehenden zusätzlichen Verantwortung in Bezug auf die Sicherheit der Kinder bewusst und wird alles daran setzen diese zu gewähren.

3. Das Projekt, Bericht der Architekten

3.1 Standort

Nach diversen Begehungen und Überlegungen hat sich der Standort auf der Freifläche südlich des Primarschulhauses als optimale Lösung für einen Erweiterungsbau erwiesen.

3.2 Ortsbau und Setzung

Das Neubauprojekt ist axial in der Verlängerung des bestehenden Primarschulgebäudes aus dem Jahre 1990 angegliedert und wird Teil des rückwärtig liegenden Freiraumes. Durch das Zurücksetzen des Neubaus an den südlichen Bebauungsperimeter, wird zwischen dem bestehenden und dem neuen Primarschulgebäude ein Platz aufgespannt. Dieser dient den Primarschülern als Pausenplatz und den externen Nutzern als gedeckter Direktzugang. Über die offen gestalteten Fassaden, das Anbinden des Neubaus an die bestehende Wegführung und die zusätzlichen Trampelpfade wird der bestehende Spielplatz im Süden optisch – sowie auch physisch in die Gesamtanlage einbezogen.

3.3 Organisation und Nutzung

Die Hauptadressierung der Primarschulanlage erfolgt weiterhin über die Güttingerstrasse. Schulintern bieten sich im Erdgeschoss und im Dachgeschoss direkte, interne Zugänge an, welche eine optimale Anbindung und Integration in den Schulbetrieb ermöglichen. Die Treppenanlage im Neubau nimmt die Wegführung des Bestandes auf, ergänzt diese und ermöglicht eine schnelle und flexible Verbindung in alle Gebäudeteile. Der neue Lift ist zentral in der Verbindung von Bestand und Neubau platziert.

Im Obergeschoss befinden sich zwei gut proportionierte Klassenzimmer mit je einem direkt angeschlossenen Gruppenraum. Im südlichen Bereich des Erdgeschosses, eingebettet

in den Grünraum, befindet sich der Mehrzweckraum mit einer kleinen Küche. Durch eine mobile Trennwand in der Raummitte kann der Mehrzweckraum flexibel genutzt und diversen Bedürfnissen angepasst werden. Mit geringem Aufwand könnte der Raum bei weiter steigenden Schülerzahlen in zwei Klassenzimmer umfunktioniert werden. Der Gruppenraum im Erdgeschoss kann bei Veranstaltungen durch das Öffnen der mobilen Trennwand dem Foyer zugeschlagen werden. Ein Materialraum und eine WC-Anlage sind vom Foyer her zugänglich. Im Untergeschoss befinden sich Technikraum, WC-Anlage und Lager für Werken und Hauswart. Zusätzlich zum Wettbewerbsprogramm wurde der Maschinenraum fürs Werken und zwei Schutzräume für total 100 Schutzplätze ins Neubauprojekt integriert

3.4 Materialisierung und Struktur

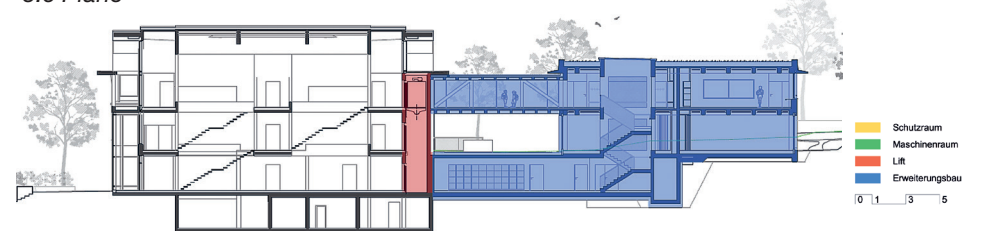
Die vertikal strukturierte Fassade besteht aus behandeltem, regionaler Fichte und findet mit einem schützenden Kupfer-Stehfalz-Vordach ihren Abschluss. Ein Betonsockel bildet das Fundament und schützt die Holzkonstruktion vor Spritzwasser. Die grosszügige Befensterung sorgt für lichtdurchflutete Räume. Aussenliegende Rafflamellenstoren ermöglichen den Nutzern die grösstmögliche Regulierbarkeit der Beschattung und Verdunkelung.

Konstruktiv wird auf einen Holzelementbau mit regionalen Hölzern zurückgegriffen, welcher auf einem wirtschaftlichen Raster mit Stützen, Unterzügen und einer Holz-Beton-Verbunddecke aufbaut. Ausgesteift wird der Bau durch zwei durchlaufende Betonkerne. Die zentrale Anordnung von Technikraum und Steigzonen spart Kosten und bringt eine grosse Flexibilität im Unterhalt, in der Umnutzung oder Erneuerung. Das Untergeschoss wird in Stahlbeton ausgeführt. Sämtliche Böden sind versiegelte Hartbeton- und Anhydrit-Böden, welche einfach im Unterhalt sind und als Wärmespeicher dienen. Holzelementwollplatten in den Kassetten absorbieren den Schall an der Decke.

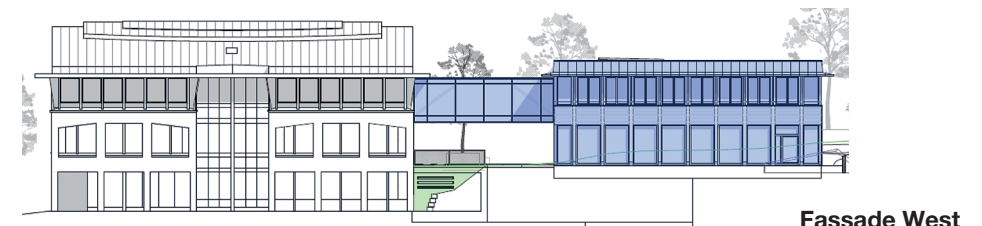
3.5 Lüftung, Heizung und PV-Anlage

Sämtliche Räume im Erweiterungsbau werden mit einer Lüftung mechanisch be- und entlüftet. Die Wärme für den Neubau wird mittels einer Sole-Wasser-Wärmepumpe erzeugt. Die Wärmeabgabe erfolgt über eine Fussbodenheizung, welche pro Raum reguliert werden kann. Eine eigene PV-Anlage auf dem Dach liefert die benötigte Energie für die Wärmepumpe.

3.6 Pläne

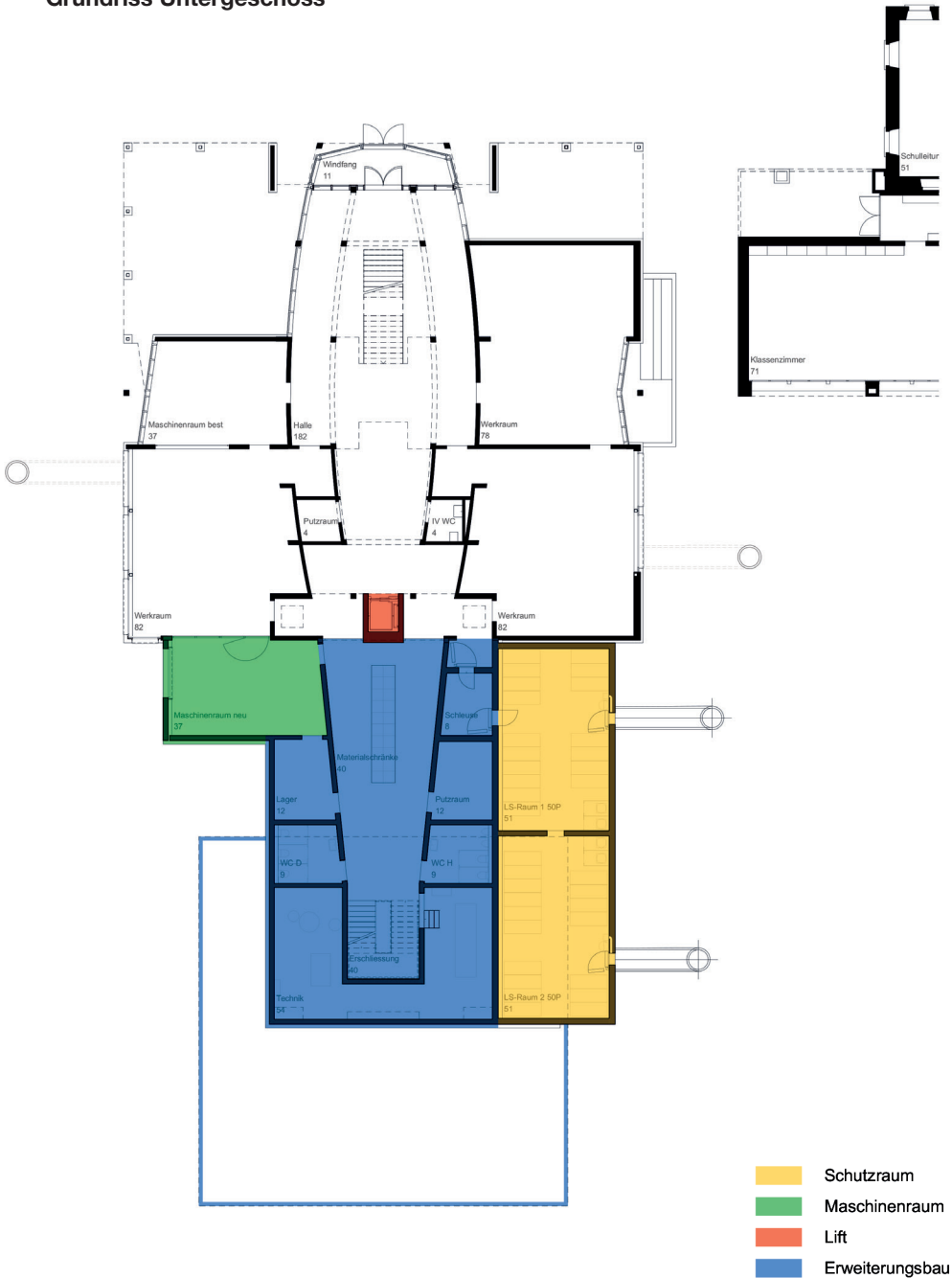


Längsschnitt, Ansicht von Westen

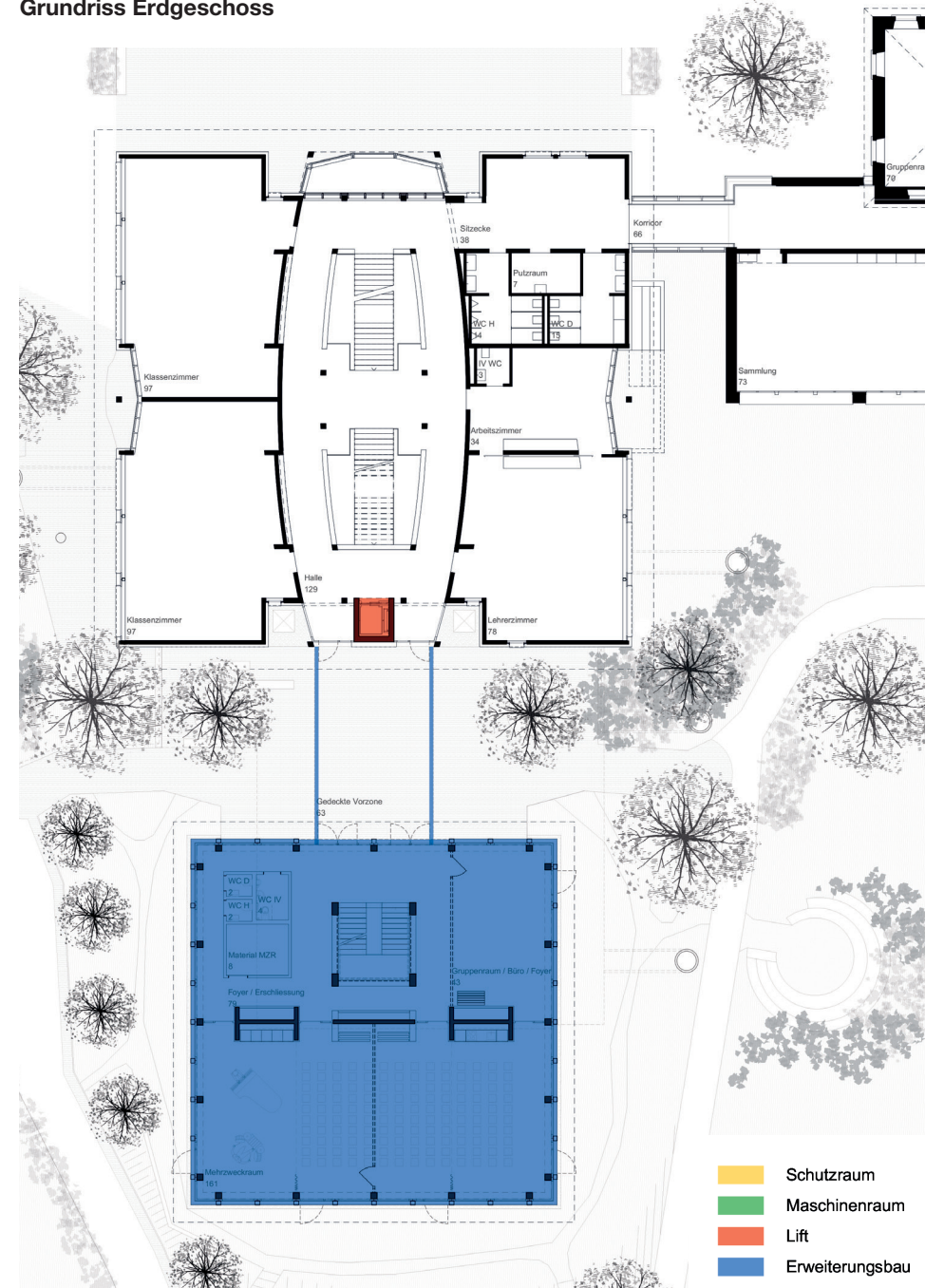


Fassade West

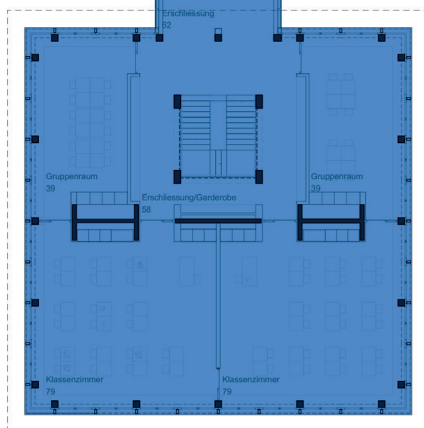
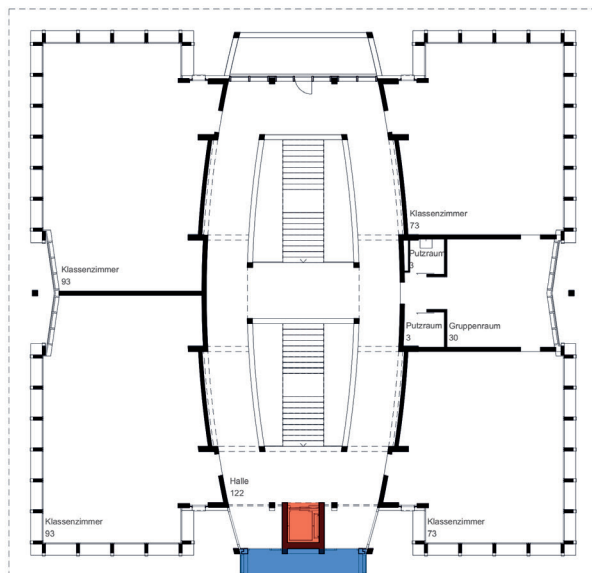
Grundriss Untergeschoss



Grundriss Erdgeschoss



Grundriss Obergeschoss



- Schutzraum
- Maschinenraum
- Lift
- Erweiterungsbau

0 1 3 5

4. Finanzielles

4.1 Die Kosten

Kostenvoranschlag 2-stellig +/- 10%

BKP	Arbeitsgattung	Beträge in Fr.	Anteil
1	Vorbereitungsarbeiten	120'000.00	2,3%
20	Baugrube	68'000.00	1,3%
21	Rohbau 1	1'259'000.00	24,1%
22	Rohbau 2	879'000.00	16,8%
23	Elektroanlagen	361'000.00	6,9%
24	HLK-Anlagen Gebäudeautomation	407'000.00	7,8%
25	Sanitäranlagen	127'000.00	2,4%
26	Transportanlagen	47'000.00	0,9%
27	Ausbau 1	459'000.00	8,8%
28	Ausbau 2	368'000.00	7,0%
29	Honorare	908'000.00	17,4%
4	Umgebung	66'000.00	1,3%
5	Baunebenkosten	85'000.00	1,6%
6	Reserve	122'000.00	1,0%
9	Ausstattung	24'000.00	0,5%
Total Kostenvoranschlag		5'300'000.00	100,0%

Der Aufwand von ca. Fr. 245'000.00 für die Schutzräume ist in den oben aufgeführten Beträgen enthalten und wird der Schule nach Abschluss der Bauarbeiten vollständig zurückerstattet. Die Schulzimmereinrichtungen sind im oben aufgeführten Kostenvoranschlag nicht eingeschlossen.

Für die PV-Anlage kann mit einer Einmalvergütung von Fr. 11'000.00 gerechnet werden.

4.2 Finanzierung

Ein Teil des Aufwandes kann mit in den vergangenen Jahren getätigten Rückstellungen finanziert werden:

Stand 01.01.2020:	Erneuerungsfonds Hochbauten	200'000.00
	Vorfinanzierung	1'125'000.00
	Einlage 2021 gem. Budget	<u>355'000.00</u>
	Total	1'680'000.00

Diese Beträge stehen nicht nur buchmässig in der Bilanz, sondern sind als Flüssige Mittel in Form von Bankguthaben vorhanden. Aus diesem Grund soll auch eine möglichst hohe Summe von der Vorfinanzierung in den Erneuerungsfonds umgelagert werden. Die Mittel aus dem Erneuerungsfonds können der Investition direkt gegengebucht werden, was die Nettoinvestition verringert, den Abschreibungsbedarf tiefer hält und so die Erfolgsrechnungen der kommenden 33 Jahre (vorgeschriebene Amortisationsdauer nach HRM2) entlastet. Die Mittel in der Vorfinanzierung werden auf die «Vorfinanzierung in Gebrauch» umgebucht und dürfen jährlich nur um 1/33 in die Erfolgsrechnung fließen.

Neben den flüssigen Mitteln müssen gemäss Planung im Jahre 2023 ca. Fr. 3'000'000.00 Fremdkapital eingesetzt werden. Die Sekundarschulgemeinde Altnau wird uns für einen Teil davon ein sehr günstiges, bzw. zinsfreies Darlehen zur Verfügung stellen.

Der im Budgetteil abgedruckte Finanzplan und die dazu gehörenden Grafiken zeigen auf, dass der geplante Neubau ohne Steuererhöhung realisiert und das Eigenkapital stabil gehalten werden kann.

Durch den bewilligten Planungskredit von Fr. 180'000.00 wird im laufenden Jahr ein Aufwandüberschuss resultieren. In den folgenden Jahren kann mit nahezu ausgeglichenen Rechnungsab schlüssen gerechnet werden. Der Aufwand für die Schulzimmereinrichtungen (ca. Fr. 100'000.00) soll im Budget 2023 berücksichtigt, und über die laufende Rechnung abgewickelt werden.

Trakt. 3 b) Kreditbegehren von Fr. 5'300'000.00 für die Schulraumerweiterung, inkl. Schutzraum

Antrag

Geschätzte Stimmbürgerinnen und Stimmbürger, die Schulbehörde beantragt Ihnen, den Baukredit für die beschriebene Schulraumerweiterung, inkl. Maschinenraum und Schutzraum mit einer Gesamtsumme von Fr. 5'300'000.00 (Kostenindex Stand Oktober 2021), inkl. MwSt. zu genehmigen.

Trakt. 4 Budget 2022

Budgetvorschlag 2022 der Primarschule Altnau

Sehr geehrte Stimmbürgerinnen und Stimmbürger

Die nachfolgenden Zeilen und der Zahlenteil sollen Ihnen als Entscheidungshilfe für die Meinungsbildung zum Budget 2022 der Primarschulgemeinde Altnau dienen.

Die Bemerkungen zu den einzelnen Budgetpositionen finden Sie wie gewohnt, vor dem eigentlichen Zahlenteil.

Allgemeines

Aufgrund von Ergebnissen aus Modellrechnungen, zur Verfügung stehenden Prognosetools und den Erfahrungen, beantragte Ihnen die Primarschulbehörde auf das Rechnungsjahr 2020, eine Steuererhöhung von 62% auf 64%. Diese Erhöhung steht im Einklang mit dem nun gültigen Beitragsgesetz, welches unter dem Strich die Schulgemeinden entlastet. So wird insgesamt ein Normsteuerfuss von 93% vorausgesetzt, nämlich 64% für die Primar- und 29% für die Sekundarschulen. Bis zum 31.12.2019 betrug dieser 100 Steuerprozente. (62% + 38%).

Finanzielle Situation der Primarschulgemeinde Altnau

Die finanzielle Lage der Primarschule hat sich in den vergangenen Jahren positiv entwickelt und kann als gesund bezeichnet werden. Durch wiederholte Mehrerträge bei den Steuern sowie strikter Einhaltung der Normkosten konnte das Eigenkapital kontinuierlich gesteigert werden und beträgt per 31.12.2020 Fr. 2'265'000.00. Die flüssigen Mittel sind leicht höher als die Summe der Fonds und Vorfinanzierungen. Ende Juni des laufenden Jahres konnten die langfristigen Darlehen (2 x Fr. 200'000.00) zurückbezahlt werden, womit die Schule aktuell schuldenfrei ist.

Dieser Umstand stimmt die Schulbehörde im Hinblick auf das geplante Bauvorhaben sehr zuversichtlich.

Trotz der vorgesehenen sehr hohen Investition wird das Eigenkapital stabil und der Normsteuerfuss von 64% gehalten werden können.

Erfolgsrechnung	Rechnung		Budget			Finanzplan			
	2020	2021	2022	2023	2024	2025	2026	2027	
Betrieblicher Aufwand									
30 Personalaufwand	2'206'000	2'339'000	2'522'000	2'585'000	2'668'000	2'680'000	2'693'000	2'706'000	
31 Sachaufwand	496'000	508'000	488'000	493'000	498'000	503'000	508'000	513'000	
33 Abschreibungen	22'000	22'000	22'000	159'000	159'000	159'000	159'000	159'000	
35 Einlagen Fonds EK	0	0	292'000	112'000	112'000	112'000	112'000	112'000	
36 Transferaufwand	141'000	113'000	105'000	105'000	106'000	112'000	143'000	162'000	
Betrieblicher Ertrag	0	0	0	0	0	0	0	0	
40 Fiskalertrag	3'280'000	3'144'000	3'225'000	3'289'000	3'355'000	3'422'000	3'490'000	3'560'000	
42 Entgelte	0	2'000	1'000	2'000	2'000	2'000	2'000	2'000	
43 Verschiedene Erträge	2'000	0	0	0	0	0	0	0	
45 Entnahmen Fonds EK	0	10'000	0	137'000	0	0	0	0	
46 Transferertrag	296'000	146'000	201'000	167'000	122'000	50'000	50'000	50'000	
Ergebnis aus betriebl. Tätigkeit	713'000	320'000	-3'000	142'000	-64'000	-92'000	-73'000	-40'000	
34 Finanzaufwand	1'000	1'000	0	0	9'000	8'000	8'000	8'000	
44 Finanzertrag	1'000	2'000	1'000	0	0	0	0	0	
Ergebnis aus Finanzierung	0	1'000	1'000	0	-9'000	-8'000	-8'000	-8'000	

	0	0	0	0	0	0	0	0
Operatives Ergebnis	713'000	321'000	-2'000	142'000	-73'000	-100'000	-81'000	-48'000
38 Ausserordentlicher Aufwand	709'000	544'000	0	200'000	0	0	0	0
48 Ausserordentlicher Ertrag	0	45'000	0	50'000	50'000	50'000	50'000	50'000
Ausserordentliches Ergebnis	-709'000	-500'000	0	-150'000	50'000	50'000	50'000	50'000
Gesamtergebnis Erfolgsrechnung in Steuerprozenten	4'000	*-179'000	-2'000	-8'000	-23'000	-50'000	-31'000	2'000
	0.1%	*-3.5%	0.0%	-0.4%	-0.4%	-1.0%	-0.6%	0.0%

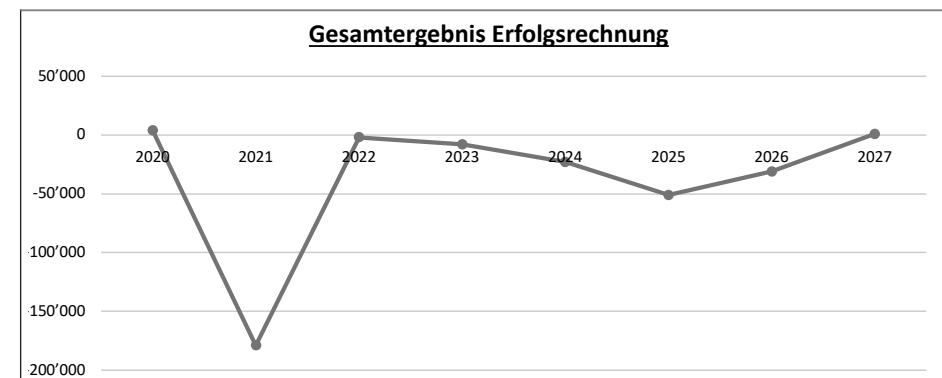
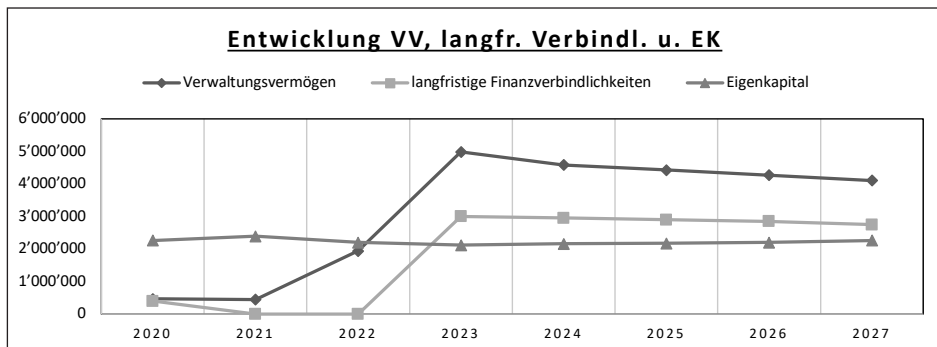
* inkl. Planungskredit, Fr. 180'000.00 vom 17.05.2020

Investitionsrechnung	Rechnung	Budget		Finanzplan				
	2020	2021	2022	2023	2024	2025	2026	2027
Ausgaben	0	0	2'000'000	3'200'000	0	0	0	0
Einnahmen Vorfinanzierung u. Luftschutzraum	0	0	480'000	0	240'000	0	0	0
Nettoinvestition	0	0	1'520'000	3'200'000	-240'000	0	0	0

Bilanz per 31.12.	Rechnung	Budget		Finanzplan				
	2020	2021	2022	2023	2024	2025	2026	2027
Verwaltungsvermögen	468'000	446'000	1'944'000	4'985'000	4'586'000	4'427'000	4'268'000	4'109'000
langfristige Finanzverbindlichkeiten	400'000	0	0	3'000'000	2'800'000	2'700'000	2'600'000	2'450'000
Eigenkapital	2'264'000	2'395'000	2'205'000	2'122'000	2'161'000	2'173'000	2'204'000	2'268'000
davon Fonds/Vorfinanzierungen	1'345'000	1'655'000	1'467'000	1'392'000	1'454'000	1'516'000	1'578'000	1'640'000
davon restliches EK	919'000	919'000	741'000	739'000	730'000	708'000	657'000	627'000
davon Jahresergebnis	4'000	-179'000	-2'000	-8'000	-23'000	-50'000	-31'000	2'000

Kennzahlen	Rechnung	Budget		Finanzplan				
	2020	2021	2022	2023	2024	2025	2026	2027
EK-Quote (zu operativem Aufwand)	79.0%	75.7%	64.3%	58.1%	60.8%	60.8%	60.8%	62.0%
Nettoverschuldungsquotient	-53.0%	-60.2%	-7.7%	84.0%	70.8%	66.0%	59.8%	52.5%
Zinsbelastungsanteil	0.0%	0.0%	0.0%	0.0%	0.3%	0.2%	0.2%	0.2%
Zinsbelastungsrisiko	0.6%	0.0%	0.0%	4.2%	4.0%	3.9%	3.7%	3.4%
Aufwanddeckung			99.9%	98.4%	98.0%	97.2%	97.8%	98.7%

Parameter	Rechnung	Budget		Finanzplan				
	2020	2021	2022	2023	2024	2025	2026	2027
Steuerkraft zu 100%	5'119'000	5'070'000	5'016'000	5'116'000	5'218'000	5'323'000	5'429'000	5'538'000
Veränderung Steuerkraft		-1.0%	-1.1%	2.0%	2.0%	2.0%	2.0%	2.0%
Steuerfuss effektiv	64%	64%	64%	64%	64%	64%	64%	64%
Steuerfuss notwendig	64%	68%	64%	64%	64%	65%	65%	64%
Lohnanpassung				0.5%	0.5%	0.5%	0.5%	0.5%
Teuerung Sachaufwand				1.0%	1.0%	1.0%	1.0%	1.0%
Kapitalkosten (Zinssatz)				0.3%	0.3%	0.3%	0.3%	0.3%
Anzahl Schüler (Durchschnitt RJ)	202.5	213	216.5	216.5	216	213.5	212	213



1) Der am 17. Mai 2020 gutgeheissene Planungskredit von Fr. 180'000.00 ist im obigen Finanzplan und der Grafik zur Erfolgsrechnung im Jahr 2021 berücksichtigt. Die beantragte Summe für den Baukredit ist auf die Jahre 2022 (Fr. 2'000'000.00) und 2023 (Fr. 3'200'000.00) aufgeteilt.

Budget 2022

Wiederum präsentiert Ihnen die Behörde einen ausgeglichenen Voranschlag. Während in den Jahren 2019, 2020 und 2021 Rückstellungen für die Schulraumerweiterung in die entsprechende Vorfinanzierung getätigt wurden und werden, ist für das kommende Jahr eine Einlage in den Erneuerungsfonds vorgesehen. Entnahmen aus dem Erneuerungsfonds können direkt der Investition gegengebucht werden, was den Abschreibungsbedarf für die kommenden Jahre reduziert und jene Rechnungen entlastet. Wird die Vorfinanzierung in Anspruch genommen, muss sie in die Vorfinanzierung in Gebrauch überführt werden. Der jährlich zur Verfügung stehende Betrag entspricht der geäußerten Summe geteilt durch die Amortisationsdauer in Jahren des Gewerkes (Hochbauten 33 Jahre).

Strategie der Behörde für die kommenden Jahre (wird jährlich überprüft)

Aufgrund von Modellrechnungen und dem Finanzplan hat sich die Behörde folgende finanzpolitischen Ziele gesetzt:

- **Eigenkapital:** Das Eigenkapital inkl. Vor- und Spezialfinanzierungen beträgt in den kommenden fünf Jahren mehr als 30 Steuerprozent.
- **Steuerfuss:** Der Normsteuerfuss von 64% wird nicht überschritten.
- **Abschreibungen/Schulden:** Die Abschreibungen entsprechen mindestens den kantonalen Vorgaben, bzw. der Anstieg der flüssigen Mittel sind im Drei-Jahresdurchschnitt mindestens gleich hoch, wie die Abschreibungen auf dem Verwaltungsvermögen.
- **Einhaltung der Normkosten:** Die Normkosten beim Sachaufwand und der Lektionenpool sind einzuhalten.

Eigenkapital

Gemäss vorliegendem Budget und Finanzplan kann das EK in den kommenden Jahren auf über 30 Steuerprozenten gehalten werden.

Steuerfuss

Der beantragte Steuerfuss für das kommende Jahr entspricht jenem, auf welchem das Beitragsgesetz basiert.

Vorausgesetzter Steuerfuss der Schulen insgesamt:	93%
Vorausgesetzter Steuerfuss Sekundarschulgemeinden	29%
Vorausgesetzter Steuerfuss Primarschulgemeinden	64%
Geplanter Einzug der Primarschulgemeinde Altnau	64%

Voraussichtliche Finanz- und Steuerfussentwicklung der Primarschule Altnau, gemäss Budgets und Finanzplan

2020	2021		2022	2023	2024
1'550'891	2'264'208	Eigenkapital inkl. Fonds und Vorfinanzierungen per 1.1.	2'395'000	2'205'000	2'122'000
Geplante Erhebung der Schulsteuern			64.0%	64.0%	64.0%

Geplante und erhobene Steuerfüsse der Altnauer Schulen im Fünf-Jahresvergleich

	2022	2021	2020	2019	2018
Primarschule Altnau	64%	64%	64%	62%	62%
Sekundarschule Altnau	26%	26%	26%	33%	33%
Total	90%	90%	90%	95%	95%
Normsteuerfuss Schulen TG	93%	93%	93%	100%	100%
Differenz	-3%	-3%	-3%	-5%	-5%

Abschreibungen/Schulden/flüssige Mittel

Abschreibungen sind lediglich auf dem Stockwerkeigentum an der Bahnhofstrasse «Kindergarten bim Bänkli» möglich und durch HRM2 auf Fr. 22'000.00/Jahr limitiert. Die übrigen Gebäude und Anlagen sind auf je Fr. 1.00 abgeschrieben. Die beiden Darlehen im Gesamtwert von Fr. 400'000.00 wurden per Ende Juni 2021 zurückbezahlt.

Einhaltung der Normkosten

In sämtlichen Bereichen wird der Normaufwand eingehalten, bzw. deutlich unterschritten. Der Beitrag an die Familienergänzende Kinderbetreuung ist in den Normkosten nicht vorgesehen. Der entsprechende Anteil ist aber kleiner als die nicht ausgeschöpfte Summe.

Antrag der Schulbehörde

Geschätzte Stimmbürgerinnen und Stimmbürger, die Schulbehörde bittet Sie, dem Budget 2022, mit einem Aufwandüberschuss von Fr. 2'000.00 und dem Steuerfuss von 64% zuzustimmen.

Erklärungen und Ergänzungen zum Budget 2021

Zu Konti, welche mit einem «K» (Kommentar) bezeichnet sind, finden Sie nachfolgend zusätzliche Erläuterungen.

Sämtl. Funkt. 3053.00	Ungünstiger Schadenverlauf hat eine massive Prämienhöhung zur Folge.
110 3102.00	Der Preis für das Abonnement des «Allgemeiner Anzeiger» (Anteil Primarschulgemeinde) steigt.
2110 u. 2120 3020.10 3020.31 3020.32 3020.34	Bei diesen Besoldungen sind 0.4% Lohnerhöhung und 0.8% Stufenanstieg eingerechnet. Auf der Primarstufe wurde auf den 01.08.2021 eine zusätzliche Lehrstelle geschaffen.
2110 3110.10 3111.10	Der mit der Küche kombinierte Vorbereitungsraum/das Lehrerzimmer im Kindergarten «Am Bächli» soll neu eingerichtet werden.
2120 3020.15	Der Einsatz von Unterrichtsassistenzpersonen bewährt sich und ist für grosse Klassen oder solche mit speziellen Konstellationen eine wirksame und kostengünstige Unterstützung.
2120 3111.10	Die geplanten Bauarbeiten tangieren den Materialraum für das Textile Werken. Schränke als Ersatz dafür im Erdgeschoss. Pulte für das SHP-Zimmer.
2120 3511.70 3893.70	Das Informatikkonzept ist umgesetzt. Für die periodische Aufrüstung (ca. 5-Jahres-Rhythmus) werden zukünftige Einlagen nicht mehr in die Vorfinanzierung, sondern in den Erneuerungsfonds getätigt.
2170 3010.20	Nebst dem Stufenanstieg gemäss kantonaler Vorgabe ist ein Mehraufwand während der geplanten Bauphase eingerechnet.
2170 3111.20	Anschaffung Dampfreinigungsgerät. Ersatz diverser kleinerer Geräte.
2170 3144.10	Hauptposten: Renovation von zwei Schulzimmern. Wiederkehrende Reparatur- und Unterhaltsarbeiten an sanitären und elektrischen Installationen. Reserve für unvorhersehbares.
2170 3144.31	Neue Beleuchtung im mit der Küche kombinierten Vorbereitungsraum/Lehrerzimmer im Kindergarten «Am Bächli».
2170 3144.32	Einlage in den Unterhaltsfonds des Stockwerkeigentums.
2170 3144.40	Lamellenstoren vor den Fenstern der Turnhalle sollen einerseits als Sonnen- und Wärmeschutz im Sommer und andererseits zur Wärmedämmung im Winter dienen und somit auch eine energiesparend wirken.
2170 3170.00	Da es auf dem Schulareal, ausserhalb der Unterrichtszeiten und vor allem über das Wochenende immer wieder zu mutwilligen Sachbeschädigungen und Littering kam, sorgt seit Herbst 2020 ein Sicherheitsdienst für Ordnung.
2170 3511.00	Mit dem geplanten Neubau soll auch der Unterrichts- und Maschinenraum fürs Werken vergrössert werden. Einlage daher in den Erneuerungsfonds und nicht in die Vorfinanzierung.
9300 4621.51 4621.52	Ob die PSG tatsächlich beitragsberechtigt sein wird, ist nebst der Anzahl Schulkinder und der eigenen Steuerkraft, von jener, sämtlicher Schulgemeinden mit Abschöpfungspotenzial abhängig und somit sehr unsicher.

Zusammenzug Budget

Bezeichnung	Budget 2022		Budget 2021		Rechnung 2020	
	Aufwand	Ertrag	Aufwand	Ertrag	Aufwand	Ertrag
FUNKTIONALE GLIEDERUNG	3'429'500.00	3'429'500.00	3'348'500.00	3'348'500.00	3'578'895.55	3'578'895.55
0 ALLGEMEINE VERWALTUNG	32'000.00		27'000.00		25'205.45	
Nettoergebnis		32'000.00		27'000.00		25'205.45
1 Legislative	32'000.00		27'000.00		25'205.45	
11 Legislative	32'000.00		27'000.00		25'205.45	
2 BILDUNG	3'360'200.00		3'280'400.00	54'500.00	3'464'208.80	3'470.40
Nettoergebnis		3'360'200.00		3'225'900.00		3'460'738.40
21 Obligatorische Schule	3'360'200.00		3'280'400.00	54'500.00	3'464'208.80	3'470.40
211 Kindergarten	407'000.00		394'000.00		390'679.67	
212 Primarstufe	1'911'000.00		1'818'000.00	54'500.00	1'619'901.05	3'470.40
217 Schulliegenschaften	699'000.00		730'500.00		1'146'771.22	
218 Tagesbetreuung	45'000.00		45'000.00		30'933.40	
219 Sch'verwaltung, Sch'leitung, Sch'sozialarbeit, Bibliothek	298'200.00		292'900.00		275'923.46	
4 GESUNDHEIT	22'200.00	1'000.00	18'600.00	2'000.00	19'495.60	414.90
Nettoergebnis		21'200.00		16'600.00		19'080.70
43 Gesundheitsprävention	22'200.00	1'000.00	18'600.00	2'000.00	19'495.60	414.90
433 Schulgesundheit	22'200.00	1'000.00	18'600.00	2'000.00	19'495.60	414.90
9 FINANZEN UND STEUERN	15'100.00	3'428'500.00	22'500.00	3'292'000.00	69'985.70	3'575'010.25
Nettoergebnis	3'413'400.00		3'269'500.00		3'505'024.55	
91 Steuern	15'000.00	3'225'000.00	20'000.00	3'144'000.00	14'814.20	3'279'656.00
910 Steuern	15'000.00	3'225'000.00	20'000.00	3'144'000.00	14'814.20	3'279'656.00
93 Finanz- und Lastenausgleich		150'000.00		95'000.00	50'000.00	160'322.00
930 Finanz- und Lastenausgleich		150'000.00		95'000.00	50'000.00	160'322.00
95 Ertragsanteile		50'000.00		50'000.00		132'955.50
950 Ertragsanteile übrige		50'000.00		50'000.00		132'955.50
96 Vermögens- und Schuldenverwaltung	100.00	1'000.00	1'100.00	2'000.00	854.60	1'109.35
961 Zinsen		1'000.00	1'000.00	2'000.00	800.00	1'109.35
969 Finanzvermögen n.a.g.	100.00		100.00		54.60	
97 Rückverteilungen		500.00		1'000.00		967.40
971 Rückverteilung aus CO2-Abgabe		500.00		1'000.00		967.40
99 Nicht aufgeteilte Posten		2'000.00	1'400.00		4'316.90	
999 Abschluss		2'000.00	1'400.00		4'316.90	

Budget funktionale Gliederung

Nummer	Hinweis	Bezeichnung	Budget 2022		Budget 2021		Rechnung 2020	
			Aufwand	Ertrag	Aufwand	Ertrag	Aufwand	Ertrag
		FUNKTIONALE GLIEDERUNG	3'429'500.00	3'429'500.00	3'348'500.00	3'348'500.00	3'578'895.55	3'578'895.55
1		Legislative	32'000.00	0.00	27'000.00	0.00	25'205.45	0.00
		Nettoergebnis	0.00	32'000.00	0.00	27'000.00	0.00	25'205.45
110		Legislative	32'000.00	0.00	27'000.00	0.00	25'205.45	0.00
3000.00		Entschädigungen, Tagungs- und Sitzungsgelder	1'000.00	0.00	1'000.00	0.00	750.00	0.00
3102.00	K	Drucksachen, Publikationen	28'000.00	0.00	21'000.00	0.00	21'362.95	0.00
3130.00		Porti, Telefongeb. usw.	2'000.00	0.00	5'000.00	0.00	2'097.50	0.00
3170.00		Spesen, übr. Aufw.	1'000.00	0.00	0.00	0.00	995.00	0.00
2		BILDUNG	3'360'200.00	0.00	3'280'400.00	54'500.00	3'464'208.80	3'470.40
		Nettoergebnis	0.00	3'360'200.00	0.00	3'225'900.00	0.00	3'460'738.40
2110		Kindergarten	407'000.00	0.00	394'000.00	0.00	390'679.67	0.00
3020.10	K	Besoldung Regelunterricht	308'000.00	0.00	305'000.00	0.00	299'615.80	0.00
3020.15		Besoldung Klassenassistentz	6'000.00	0.00	6'000.00	0.00	4'810.00	0.00
3020.38		Besoldung übriges Förderangebot	0.00	0.00	3'000.00	0.00	0.00	0.00
3020.60		Stellvertretungen	2'000.00	0.00	0.00	0.00	2'817.95	0.00
3040.00		freiwillige Familienzulage	6'000.00	0.00	6'000.00	0.00	5'887.50	0.00
3050.00		AG-Beiträge AHV,IV,EO,ALV,FAK,Verwaltungskosten	26'000.00	0.00	25'000.00	0.00	25'614.35	0.00
3052.00		AG-Beiträge an Pensionskassen	32'000.00	0.00	31'000.00	0.00	29'956.05	0.00
3053.00	K	AG-Beiträge an Unfallversicherungen	4'000.00	0.00	1'000.00	0.00	758.90	0.00
3055.00		AG-Beiträge an Krankentaggeldversicherungen	1'000.00	0.00	1'000.00	0.00	1'184.10	0.00
3090.00		Aus- und Weiterbildung des Personals	1'000.00	0.00	1'000.00	0.00	301.60	0.00
3104.10		Lehrmittel allgemein	4'000.00	0.00	4'000.00	0.00	8'009.22	0.00
3110.10	K	Ansch. Raumaut. allg.	6'000.00	0.00	2'000.00	0.00	1'514.15	0.00
3111.10	K	Ansch. Mob. u. Geräte allg.	4'000.00	0.00	2'000.00	0.00	8'030.30	0.00
3130.00		Porti, Telefongeb. usw.	500.00	0.00	500.00	0.00	26.50	0.00
3132.33		Honorare Psychomotorik	2'500.00	0.00	2'500.00	0.00	0.00	0.00
3132.38		Honorare übriges Förderangebot	1'000.00	0.00	1'000.00	0.00	1'320.00	0.00
3151.10		Unterh. Mob. u. Geräte allg.	1'000.00	0.00	1'000.00	0.00	660.35	0.00
3171.10		Schulreisen u. Lager	1'000.00	0.00	1'000.00	0.00	172.90	0.00
3171.20		Sonderwochen, Exkursionen	1'000.00	0.00	1'000.00	0.00	0.00	0.00
2120		Primarstufe	1'911'000.00	0.00	1'818'000.00	54'500.00	1'619'901.05	3'470.40
3000.00		Entschädigungen, Tagungs- und Sitzungsgelder	1'000.00	0.00	0.00	0.00	250.00	0.00
3020.10	K	Besoldung Regelunterricht	1'040'000.00	0.00	950'000.00	0.00	884'740.95	0.00
3020.15	K	Besoldung Klassenassistentz	30'000.00	0.00	18'000.00	0.00	17'567.85	0.00
3020.31	K	Besoldung Schulische Heilpädagogik (SHP)	191'000.00	0.00	190'000.00	0.00	187'972.20	0.00
3020.32	K	Besoldung Logopädie	107'000.00	0.00	105'000.00	0.00	81'626.20	0.00
3020.34	K	Besoldung Deutsch als Zweitsprache	22'000.00	0.00	20'000.00	0.00	21'429.45	0.00
3020.41		Besoldung Aufgabenhilfe	2'000.00	0.00	2'000.00	0.00	1'650.00	0.00
3020.60		Stellvertretungen	20'000.00	0.00	25'000.00	0.00	8'528.35	0.00
3020.80		Besoldung für besondere Aufgaben	5'000.00	0.00	5'000.00	0.00	3'888.15	0.00
3020.91		Rückerstattung Unfalltagelder	0.00	0.00	0.00	0.00	-694.20	0.00
3020.93		Rückerstattung EO Mutterschaft	0.00	0.00	-15'000.00	0.00	-301.70	0.00
3040.00		freiwillige Familienzulage	18'000.00	0.00	13'000.00	0.00	11'557.80	0.00
3050.00		AG-Beiträge AHV,IV,EO,ALV,FAK,Verwaltungskosten	115'000.00	0.00	100'000.00	0.00	99'587.35	0.00
3052.00		AG-Beiträge an Pensionskassen	132'000.00	0.00	127'000.00	0.00	115'959.85	0.00
3053.00	K	AG-Beiträge an Unfallversicherungen	16'000.00	0.00	4'000.00	0.00	2'971.10	0.00
3055.00		AG-Beiträge an Krankentaggeldversicherungen	5'000.00	0.00	4'000.00	0.00	4'586.00	0.00
3090.00		Aus- und Weiterbildung des Personals	7'500.00	0.00	7'500.00	0.00	6'072.85	0.00
3099.00		Schulentw. Teambildung	9'500.00	0.00	9'500.00	0.00	1'174.10	0.00
3104.10		Lehrmittel allgemein	55'000.00	0.00	51'000.00	0.00	58'557.72	0.00
3104.60		Lehrmittel u. Verbr. Mat. WT	6'000.00	0.00	6'000.00	0.00	4'879.30	0.00
3110.10		Ansch. Raumaut. allg.	3'000.00	0.00	3'000.00	0.00	2'119.10	0.00
3110.60		Ansch. Raumaut. WT	0.00	0.00	2'000.00	0.00	0.00	0.00
3111.10	K	Ansch. Mob. u. Geräte allg.	15'000.00	0.00	15'000.00	0.00	15'826.75	0.00
3111.40		Ansch. Turn- u. Sportgeräte	2'000.00	0.00	2'000.00	0.00	1'569.48	0.00
3111.60		Ansch. Mob. u. Geräte WT	2'000.00	0.00	2'000.00	0.00	0.00	0.00
3113.00		Anschaffungen Hardware	7'000.00	0.00	45'000.00	0.00	5'970.15	0.00
3130.00		Porti, Telefongeb. usw.	5'000.00	0.00	12'000.00	0.00	4'391.75	0.00

Budget funktionale Gliederung

Nummer	Hinweis	Bezeichnung	Budget 2022		Budget 2021		Rechnung 2020	
			Aufwand	Ertrag	Aufwand	Ertrag	Aufwand	Ertrag
3132.33		Honorare Psychomotorik	4'000.00	0.00	4'000.00	0.00	0.00	0.00
3132.38		Honorare übriges Förderangebot	2'000.00	0.00	2'000.00	0.00	2'233.20	0.00
3132.80		Beiträge an Musikunterricht	5'000.00	0.00	5'000.00	0.00	2'771.15	0.00
3134.00		Prämien Haftpl.- und Sachvers.	500.00	0.00	500.00	0.00	162.25	0.00
3151.10		Unterh. Mob. u. Geräte allg.	1'000.00	0.00	1'000.00	0.00	1'287.50	0.00
3151.40		Unterh. Turn- u. Sportgeräte	1'000.00	0.00	2'000.00	0.00	0.00	0.00
3151.60		Unterh. Mob. u. Geräte WT	1'000.00	0.00	1'000.00	0.00	1'020.70	0.00
3153.00		Unterhalt Informatik (Hardware)	20'000.00	0.00	20'000.00	0.00	19'030.10	0.00
3163.00		Software-Lizenzen	10'000.00	0.00	10'000.00	0.00	9'998.10	0.00
3170.00		Spesen, übr. Aufw.	1'000.00	0.00	0.00	0.00	163.95	0.00
3171.10		Schulreisen u. Lager	20'000.00	0.00	20'000.00	0.00	800.00	0.00
3171.20		Sonderwochen, Exkursionen	6'000.00	0.00	22'000.00	0.00	824.90	0.00
3171.30		Schulschluss u. weitere öffentl. Anl.	3'000.00	0.00	3'000.00	0.00	541.05	0.00
3199.10		Fahrtkosten, Transporte	4'000.00	0.00	3'000.00	0.00	0.00	0.00
3199.20		Kulturförderung	2'500.00	0.00	2'500.00	0.00	0.00	0.00
3199.40		Sportveranst., übr. Aufw. Sport	2'000.00	0.00	2'000.00	0.00	187.60	0.00
3511.70	K	Einlage in Erneuerungsfonds Informatik	12'000.00	0.00	0.00	0.00	0.00	0.00
3612.10		Schulgeld externe Beschulung	0.00	0.00	8'000.00	0.00	0.00	0.00
3893.70	K	Einlagen in Vorfinanz. Informatik	0.00	0.00	9'000.00	0.00	39'000.00	0.00
4390.00		Übriger Ertrag	0.00	0.00	0.00	0.00	0.00	1'790.40
4511.00		Entnahmen aus Fonds, Legate EK	0.00	0.00	0.00	10'000.00	0.00	0.00
4621.63		Kantonsbeiträge an Schulentwicklungsprojekte	0.00	0.00	0.00	0.00	0.00	1'680.00
4893.70		Entnahme Vorfinanzierung Informatik	0.00	0.00	0.00	44'500.00	0.00	0.00
2170		Schulliegenschaften	699'000.00	0.00	730'500.00	0.00	1'146'771.22	0.00
3010.20	K	Löhne HW, Liegensch. Güttingerstr.	135'000.00	0.00	125'000.00	0.00	130'445.85	0.00
3010.30		Löhne HW, Kindergärten	33'000.00	0.00	32'000.00	0.00	31'164.45	0.00
3010.91		Rückerstattung Unfalltagelder	0.00	0.00	0.00	0.00	-1'318.60	0.00
3040.00		freiwillige Familienzulage	1'500.00	0.00	1'000.00	0.00	3'753.00	0.00
3050.00		AG-Beiträge AHV, IV, EO, ALV, FAK, Verwaltungskosten	14'000.00	0.00	13'000.00	0.00	12'956.70	0.00
3052.00		AG-Beiträge an Pensionskassen	15'000.00	0.00	15'000.00	0.00	13'797.05	0.00
3053.00	K	AG-Beiträge an Unfallversicherungen	2'000.00	0.00	1'000.00	0.00	396.30	0.00
3055.00		AG-Beiträge an Krankentaggeldversicherungen	1'000.00	0.00	1'000.00	0.00	534.90	0.00
3101.20		Betriebs- und Verbr.mat. Güttingerstr.	8'000.00	0.00	8'000.00	0.00	8'934.77	0.00
3101.30		Betriebs- und Verbr.mat. Kinderg.	2'500.00	0.00	2'500.00	0.00	2'970.70	0.00
3111.20	K	Ansch. Maschinen, Geräte Güttingerstr.	7'000.00	0.00	1'000.00	0.00	4'939.20	0.00
3111.30		Ansch. Maschinen, Geräte Kinderg.	0.00	0.00	1'000.00	0.00	0.00	0.00
3120.20		Versorgung u. Entsorgung Güttingerstr.	25'000.00	0.00	25'000.00	0.00	33'480.45	0.00
3120.30		Versorgung u. Entsorgung Kinderg.	6'000.00	0.00	6'000.00	0.00	5'001.70	0.00
3130.20		Tel. Porti usw. Güttingerstr.	1'000.00	0.00	2'000.00	0.00	731.40	0.00
3130.22		Vorabkl. Schulraumerweiterung	0.00	0.00	0.00	0.00	19'283.70	0.00
3130.30		Gebühren usw. Kinderg.	500.00	0.00	1'000.00	0.00	104.05	0.00
3134.20		Vers. Prämien Liegensch. Güttingerstr.	7'000.00	0.00	5'000.00	0.00	6'430.65	0.00
3134.30		Vers. Prämien Liegensch. Kinderg.	1'500.00	0.00	2'000.00	0.00	791.00	0.00
3140.20		Unterhalt Aussenanl. Güttingerstr.	10'000.00	0.00	12'000.00	0.00	32'496.70	0.00
3140.30		Unterhalt Aussenanl. Kindergärt.	3'000.00	0.00	3'000.00	0.00	5'435.65	0.00
3144.10	K	Unterhalt Schulhäuser	70'000.00	0.00	70'000.00	0.00	89'131.20	0.00
3144.31	K	Unterhalt KIGA am Bächli	11'000.00	0.00	5'000.00	0.00	30'992.60	0.00
3144.32	K	Unterhalt KIGA Stw.eigent.	12'000.00	0.00	11'000.00	0.00	9'514.00	0.00
3144.40	K	Unterhalt TH Altinova	21'000.00	0.00	6'000.00	0.00	4'850.20	0.00
3151.20		Unterh. Masch. u. Geräte Güttingerstr.	2'500.00	0.00	2'500.00	0.00	1'658.15	0.00
3151.30		Unterh. Masch. u. Geräte Kinderg.	500.00	0.00	500.00	0.00	129.05	0.00
3170.00	K	Spesen, übr. Aufw.	7'000.00	0.00	2'000.00	0.00	6'166.40	0.00
3300.40		Planmässige Abschreibungen Hochbauten VV	22'000.00	0.00	22'000.00	0.00	22'000.00	0.00
3511.00	K	Einlagen in Erneuerungsfonds	280'000.00	0.00	0.00	0.00	0.00	0.00
3893.10	K	Einlagen in Vorfinanz. Schulraumerweiterung	0.00	0.00	355'000.00	0.00	670'000.00	0.00
2180		Tagesbetreuung	45'000.00	0.00	45'000.00	0.00	30'933.40	0.00
3632.10		Beitrag an Familienerg. Kinderbetr.	45'000.00	0.00	45'000.00	0.00	30'933.40	0.00
2190		Schulverwaltung	178'000.00	0.00	176'000.00	0.00	169'207.90	0.00
3000.00		Entschädigungen, Tagungs- und Sitzungsgelder	18'000.00	0.00	18'000.00	0.00	12'824.50	0.00

Budget funktionale Gliederung

Nummer	Hinweis	Bezeichnung	Budget 2022		Budget 2021		Rechnung 2020	
			Aufwand	Ertrag	Aufwand	Ertrag	Aufwand	Ertrag
3010.40		Löhne Präs., Schulpf. u. Q-Verantw.	65'500.00	0.00	65'000.00	0.00	64'609.20	0.00
3050.00		AG-Beiträge AHV,IV,EO,ALV,FAK,Verwaltungskosten	7'000.00	0.00	7'000.00	0.00	6'469.70	0.00
3052.00		AG-Beiträge an Pensionskassen	8'000.00	0.00	7'000.00	0.00	6'958.20	0.00
3053.00	K	AG-Beiträge an Unfallversicherungen	1'000.00	0.00	500.00	0.00	182.90	0.00
3055.00		AG-Beiträge an Krankentaggeldversicherungen	500.00	0.00	500.00	0.00	259.85	0.00
3100.00		Büromaterial	1'000.00	0.00	1'000.00	0.00	1'467.55	0.00
3130.00		Porti, Telefongeb. usw.	2'000.00	0.00	2'000.00	0.00	5'831.40	0.00
3161.00		Mieten, Benützungskosten Mobilien	3'000.00	0.00	3'000.00	0.00	3'000.00	0.00
3163.00		Software-Lizenzen	3'000.00	0.00	3'000.00	0.00	2'703.55	0.00
3170.00		Spesen, übr. Aufw.	1'000.00	0.00	1'000.00	0.00	799.05	0.00
3199.50		Öffentl. Verant., Ausflüge, Präsente	8'000.00	0.00	8'000.00	0.00	4'415.15	0.00
3612.30		Steuerbezugskosten	57'000.00	0.00	57'000.00	0.00	56'284.20	0.00
3632.00		Betriebsbeiträge an priv. u. öffentl. Inst.	3'000.00	0.00	3'000.00	0.00	3'402.65	0.00
2191		Schulleitung	113'500.00	0.00	110'500.00	0.00	101'148.69	0.00
3010.50		Löhne Schulleit. inkl. Sekr.	85'000.00	0.00	82'000.00	0.00	82'382.70	0.00
3040.00		freiwillige Familienzulage	2'000.00	0.00	2'000.00	0.00	1'755.00	0.00
3050.00		AG-Beiträge AHV,IV,EO,ALV,FAK,Verwaltungskosten	7'000.00	0.00	7'000.00	0.00	6'868.50	0.00
3052.00		AG-Beiträge an Pensionskassen	9'000.00	0.00	10'000.00	0.00	8'037.00	0.00
3053.00	K	AG-Beiträge an Unfallversicherungen	1'000.00	0.00	500.00	0.00	201.35	0.00
3055.00		AG-Beiträge an Krankentaggeldversicherungen	500.00	0.00	500.00	0.00	310.15	0.00
3090.00		Aus- und Weiterbildung des Personals	2'000.00	0.00	2'000.00	0.00	0.00	0.00
3100.00		Büromaterial	2'000.00	0.00	2'000.00	0.00	597.35	0.00
3111.10		Ansch. Mob. u. Geräte allg.	1'000.00	0.00	1'000.00	0.00	506.20	0.00
3130.00		Porti, Telefongeb. usw.	1'500.00	0.00	1'500.00	0.00	48.40	0.00
3153.00		Unterhalt Informatik (Hardware)	1'000.00	0.00	1'000.00	0.00	0.00	0.00
3163.00		Software-Lizenzen	1'000.00	0.00	1'000.00	0.00	142.04	0.00
3170.00		Spesen, übr. Aufw.	500.00	0.00	0.00	0.00	300.00	0.00
2192		Volksschule Sonstiges SSA	2'000.00	0.00	2'000.00	0.00	1'113.57	0.00
3090.00		Aus- und Weiterbildung des Personals	500.00	0.00	500.00	0.00	0.00	0.00
3109.00		Übriger Material- und Warenaufwand	500.00	0.00	0.00	0.00	257.42	0.00
3110.10		Ansch. Raumast. allg.	500.00	0.00	500.00	0.00	856.15	0.00
3111.10		Ansch. Mob. u. Geräte allg.	0.00	0.00	500.00	0.00	0.00	0.00
3130.00		Porti, Telefongeb. usw.	500.00	0.00	500.00	0.00	0.00	0.00
2194		Volksschule Sonstiges Bibliothek	4'700.00	0.00	4'400.00	0.00	4'453.30	0.00
3020.80		Besoldung für besondere Aufgaben	3'000.00	0.00	3'000.00	0.00	2'713.20	0.00
3040.00		freiwillige Familienzulage	100.00	0.00	100.00	0.00	64.85	0.00
3050.00		AG-Beiträge AHV,IV,EO,ALV,FAK,Verwaltungskosten	300.00	0.00	200.00	0.00	224.80	0.00
3052.00		AG-Beiträge an Pensionskassen	300.00	0.00	100.00	0.00	265.85	0.00
3053.00		AG-Beiträge an Unfallversicherungen	0.00	0.00	0.00	0.00	6.45	0.00
3055.00		AG-Beiträge an Krankentaggeldversicherungen	0.00	0.00	0.00	0.00	9.70	0.00
3103.00		Fachliteratur, Zeitschriften	1'000.00	0.00	1'000.00	0.00	1'168.45	0.00
4		GESUNDHEIT	22'200.00	1'000.00	18'600.00	2'000.00	19'495.60	414.90
		Nettoergebnis	0.00	21'200.00	0.00	16'600.00	0.00	19'080.70
4330		Schulgesundheitsdienst	9'500.00	0.00	8'600.00	0.00	10'654.00	0.00
3101.10		Betr. u. Verbr. Mat. Suchtproh.	500.00	0.00	500.00	0.00	298.00	0.00
3106.00		Medizinisches Material	1'000.00	0.00	100.00	0.00	2'435.50	0.00
3136.00		Honorare privatärztlicher Tätigkeit	6'000.00	0.00	6'000.00	0.00	7'920.50	0.00
3136.10		Honorare, Entsch. Suchtproh.	2'000.00	0.00	2'000.00	0.00	0.00	0.00
4331		Schulische Zahnprophylaxe	12'700.00	1'000.00	10'000.00	2'000.00	8'841.60	414.90
3010.10		Löhne Verwaltungs- und Betriebspersonal	2'000.00	0.00	0.00	0.00	0.00	0.00
3050.00		AG-Beiträge AHV,IV,EO,ALV,FAK,Verwaltungskosten	200.00	0.00	0.00	0.00	0.00	0.00
3106.00		Medizinisches Material	500.00	0.00	0.00	0.00	0.00	0.00
3136.00		Honorare privatärztlicher Tätigkeit	10'000.00	0.00	10'000.00	0.00	8'841.60	0.00
4260.20		Rückerst. Erziehungsberechtigter	0.00	1'000.00	0.00	2'000.00	0.00	414.90
9		FINANZEN UND STEUERN	15'100.00	3'428'500.00	22'500.00	3'292'000.00	69'985.70	3'575'010.25
		Nettoergebnis	3'413'400.00	0.00	3'269'500.00	0.00	3'505'024.55	0.00
9100		Allgemeine Gemeindesteuern	15'000.00	3'225'000.00	20'000.00	3'144'000.00	14'814.20	3'279'656.00
3181.00		Tatsächliche Forderungsverluste	15'000.00	0.00	20'000.00	0.00	14'814.20	0.00

Budget funktionale Gliederung

Nummer	Hinweis	Bezeichnung	Budget 2022		Budget 2021		Rechnung 2020	
			Aufwand	Ertrag	Aufwand	Ertrag	Aufwand	Ertrag
4000.00		Steuerertrag nat. Pers. Rechn.jahr, 64%/64%/64%	0.00	2'660'000.00	0.00	2'635'000.00	0.00	2'634'317.25
4000.10		Steuerertrag nat. Pers. früh. Jahre	0.00	250'000.00	0.00	271'000.00	0.00	326'824.65
4002.00		Quellensteuern	0.00	115'000.00	0.00	85'000.00	0.00	111'020.75
4010.00		Steuerertrag jur. Pers. Rechn.jahr, 64%/64%/62%	0.00	140'000.00	0.00	112'000.00	0.00	139'050.75
4010.10		Steuerertrag jur. Pers. früh. Jahre	0.00	60'000.00	0.00	41'000.00	0.00	68'442.60
9300		Finanz- und Lastenausgleich	0.00	150'000.00	0.00	95'000.00	50'000.00	160'322.00
3621.51		Gemeindebeitrag an kantonalen Finanzausgleich	0.00	0.00	0.00	0.00	50'000.00	0.00
4621.51	K	Kantonsbeitrag an Besoldung	0.00	60'000.00	0.00	95'000.00	0.00	160'322.00
4621.52	K	Kantonsbeitrag an Betriebsaufwand	0.00	90'000.00	0.00	0.00	0.00	0.00
9500		Ertragsanteile übrige	0.00	50'000.00	0.00	50'000.00	0.00	132'955.50
4601.02		Grundstückgewinnsteuern	0.00	50'000.00	0.00	50'000.00	0.00	132'955.50
9610		Zinsen	0.00	1'000.00	1'000.00	2'000.00	800.00	1'109.35
3406.00		Verzinsung langfristige Finanzverbindlichkeiten	0.00	0.00	1'000.00	0.00	800.00	0.00
4401.00		Verzugszinsen	0.00	1'000.00	0.00	2'000.00	0.00	1'109.35
9690		Finanzvermögen n.a.g.	100.00	0.00	100.00	0.00	54.60	0.00
3130.00		Porti, Telefongeb. usw.	100.00	0.00	100.00	0.00	54.60	0.00
9710		Rückvergütung aus CO2-Abgabe	0.00	500.00	0.00	1'000.00	0.00	967.40
4699.10		Rückverteilung CO2-Abgabe	0.00	500.00	0.00	1'000.00	0.00	967.40
9990		Abschluss	0.00	2'000.00	1'400.00	0.00	4'316.90	0.00
9001.00		Aufwandüberschuss	0.00	2'000.00	1'400.00	0.00	4'316.90	0.00

Budget Artengliederung

Nummer	Bezeichnung	Budget 2022		Budget 2021		Rechnung 2020	
		Aufwand	Ertrag	Aufwand	Ertrag	Aufwand	Ertrag
	ERFOLGSRECHNUNG	3'429'500.00	3'429'500.00	3'348'500.00	3'348'500.00	3'578'895.55	3'578'895.55
3	AUFWAND	3'429'500.00	0.00	3'347'100.00	0.00	3'574'578.65	0.00
30	Personalaufwand	2'522'400.00	0.00	2'338'900.00	0.00	2'206'136.10	0.00
300	Behörden und Kommissionen	20'000.00	0.00	19'000.00	0.00	13'824.50	0.00
3000	Entsch. Tag- und Sitzungsgelder Behörden/Kommiss.	20'000.00	0.00	19'000.00	0.00	13'824.50	0.00
301	Löhne des Verwaltungs- und Betriebspersonals	320'500.00	0.00	304'000.00	0.00	307'283.60	0.00
3010	Löhne des Verwaltungs- und Betriebspersonals	320'500.00	0.00	304'000.00	0.00	307'283.60	0.00
302	Löhne des Lehrpersonals	1'736'000.00	0.00	1'617'000.00	0.00	1'516'364.20	0.00
3020	Löhne des Lehrpersonals	1'736'000.00	0.00	1'617'000.00	0.00	1'516'364.20	0.00
304	Zulagen	27'600.00	0.00	22'100.00	0.00	23'018.15	0.00
3040	Kantonale Familienzulage	27'600.00	0.00	22'100.00	0.00	23'018.15	0.00
305	Arbeitgeberbeiträge	397'800.00	0.00	356'300.00	0.00	338'097.10	0.00
3050	AG-Beiträge AHV, IV, EO, ALV, Verwaltungskosten	169'500.00	0.00	152'200.00	0.00	151'721.40	0.00
3052	AG-Beiträge an Pensionskassen	196'300.00	0.00	190'100.00	0.00	174'974.00	0.00
3053	AG-Beiträge an Unfallversicherungen	24'000.00	0.00	7'000.00	0.00	4'517.00	0.00
3055	AG-Beiträge an Krankentaggeldversicherungen	8'000.00	0.00	7'000.00	0.00	6'884.70	0.00
309	Übriger Personalaufwand	20'500.00	0.00	20'500.00	0.00	7'548.55	0.00
3090	Aus- und Weiterbildung des Personals	11'000.00	0.00	11'000.00	0.00	6'374.45	0.00
3099	Übriger Personalaufwand	9'500.00	0.00	9'500.00	0.00	1'174.10	0.00
31	Sachaufwand	488'100.00	0.00	508'200.00	0.00	496'022.30	0.00
310	Material- und Warenaufwand	110'000.00	0.00	97'100.00	0.00	110'938.93	0.00
3100	Büromaterial	3'000.00	0.00	3'000.00	0.00	2'064.90	0.00
3101	Betriebs-, Verbrauchsmaterial	11'000.00	0.00	11'000.00	0.00	12'203.47	0.00

Budget Artengliederung

Nummer	Bezeichnung	Budget 2022		Budget 2021		Rechnung 2020	
		Aufwand	Ertrag	Aufwand	Ertrag	Aufwand	Ertrag
3102	Drucksachen, Publikationen	28'000.00	0.00	21'000.00	0.00	21'362.95	0.00
3103	Fachliteratur, Zeitschriften	1'000.00	0.00	1'000.00	0.00	1'168.45	0.00
3104	Lehrmittel	65'000.00	0.00	61'000.00	0.00	71'446.24	0.00
3106	Medizinisches Material	1'500.00	0.00	100.00	0.00	2'435.50	0.00
3109	Übriger Material- und Warenaufwand	500.00	0.00	0.00	0.00	257.42	0.00
311	Nicht aktivierbare Anlagen	47'500.00	0.00	77'000.00	0.00	41'331.48	0.00
3110	Anschaffung Raumausstattung	9'500.00	0.00	7'500.00	0.00	4'489.40	0.00
3111	Anschaffung Apparate, Maschinen, Geräte, Fahrzeuge, Werkzeuge	31'000.00	0.00	24'500.00	0.00	30'871.93	0.00
3113	Anschaffung Hardware	7'000.00	0.00	45'000.00	0.00	5'970.15	0.00
312	Versorgung und Entsorgung	31'000.00	0.00	31'000.00	0.00	38'482.15	0.00
3120	Versorgung und Entsorgung	31'000.00	0.00	31'000.00	0.00	38'482.15	0.00
313	Dienstleistungen und Honorare	54'600.00	0.00	64'600.00	0.00	63'039.65	0.00
3130	Dienstleistungen Dritter	13'100.00	0.00	24'600.00	0.00	32'569.30	0.00
3132	Honorare	14'500.00	0.00	14'500.00	0.00	6'324.35	0.00
3134	Sachversicherungsprämien, Haftpflichtversicherungen	9'000.00	0.00	7'500.00	0.00	7'383.90	0.00
3136	Honorare privatärztlicher Tätigkeit	18'000.00	0.00	18'000.00	0.00	16'762.10	0.00
314	Baulicher Unterhalt	127'000.00	0.00	107'000.00	0.00	172'420.35	0.00
3140	Unterhalt an Grundstücken	13'000.00	0.00	15'000.00	0.00	37'932.35	0.00
3144	Unterhalt Hochbauten, Gebäude	114'000.00	0.00	92'000.00	0.00	134'488.00	0.00
315	Unterhalt Mobilien und immaterielle Anlagen	28'000.00	0.00	29'000.00	0.00	23'785.85	0.00
3151	Unterhalt Apparate, Masch., Geräte, Fahrz., Werkz.	7'000.00	0.00	8'000.00	0.00	4'755.75	0.00
3153	Informatik-Unterhalt (Hardware)	21'000.00	0.00	21'000.00	0.00	19'030.10	0.00
316	Mieten, Leasing, Pachten, Benützungsgebühren	17'000.00	0.00	17'000.00	0.00	15'843.69	0.00
3161	Mieten, Benützungskosten Mobilien	3'000.00	0.00	3'000.00	0.00	3'000.00	0.00
3163	Software-Lizenzen	14'000.00	0.00	14'000.00	0.00	12'843.69	0.00
317	Spesenentschädigung	41'500.00	0.00	50'000.00	0.00	10'763.25	0.00
3170	Reisekosten und Spesen	10'500.00	0.00	3'000.00	0.00	8'424.40	0.00
3171	Exkursionen, Schulreisen und Lager	31'000.00	0.00	47'000.00	0.00	2'338.85	0.00
318	Wertberichtigungen auf Forderungen	15'000.00	0.00	20'000.00	0.00	14'814.20	0.00
3181	Tatsächliche Forderungsverluste	15'000.00	0.00	20'000.00	0.00	14'814.20	0.00
319	Verschiedener Betriebsaufwand	16'500.00	0.00	15'500.00	0.00	4'602.75	0.00
3199	Übriger Betriebsaufwand	16'500.00	0.00	15'500.00	0.00	4'602.75	0.00
33	Abschreibungen Verwaltungsvermögen	22'000.00	0.00	22'000.00	0.00	22'000.00	0.00
330	Sachanlagen Verwaltungsvermögen	22'000.00	0.00	22'000.00	0.00	22'000.00	0.00
3300	Planmässige Abschreibungen Sachanlagen	22'000.00	0.00	22'000.00	0.00	22'000.00	0.00
34	Finanzaufwand	0.00	0.00	1'000.00	0.00	800.00	0.00
340	Zinsaufwand	0.00	0.00	1'000.00	0.00	800.00	0.00
3406	Verzinsung langfristige Finanzverbindlichkeiten	0.00	0.00	1'000.00	0.00	800.00	0.00
35	Einlagen in Fonds und Spezialfinanzierungen	292'000.00	0.00	0.00	0.00	0.00	0.00
351	Einlagen in Fonds und Spezialfinanzierungen	292'000.00	0.00	0.00	0.00	0.00	0.00
3511	Einlagen in Fonds, Legate	292'000.00	0.00	0.00	0.00	0.00	0.00
36	Transferaufwand	105'000.00	0.00	113'000.00	0.00	140'620.25	0.00
361	Entschädigungen an Gemeinwesen	57'000.00	0.00	65'000.00	0.00	56'284.20	0.00
3612	Entschädigungen an Gemeinden	57'000.00	0.00	65'000.00	0.00	56'284.20	0.00
362	Finanz- und Lastenausgleich	0.00	0.00	0.00	0.00	50'000.00	0.00
3621	Gemeindebeitrag an kantonalen Finanzausgleich	0.00	0.00	0.00	0.00	50'000.00	0.00

Budget Artengliederung

Nummer	Bezeichnung	Budget 2022		Budget 2021		Rechnung 2020	
		Aufwand	Ertrag	Aufwand	Ertrag	Aufwand	Ertrag
363	Beiträge an Gemeinwesen und Dritte	48'000.00	0.00	48'000.00	0.00	34'336.05	0.00
3632	Beiträge an Gemeinden	48'000.00	0.00	48'000.00	0.00	34'336.05	0.00
38	Ausserordentlicher Aufwand	0.00	0.00	364'000.00	0.00	709'000.00	0.00
389	Einlagen in das Kapital	0.00	0.00	364'000.00	0.00	709'000.00	0.00
3893	Einlagen in Vorfinanzierung EK	0.00	0.00	364'000.00	0.00	709'000.00	0.00
4	ERTRAG	0.00	3'427'500.00	0.00	3'348'500.00	0.00	3'578'895.55
40	Fiskalertrag	0.00	3'225'000.00	0.00	3'144'000.00	0.00	3'279'656.00
400	Direkte Steuern natürliche Personen	0.00	3'025'000.00	0.00	2'991'000.00	0.00	3'072'162.65
4000	Einkommenssteuern natürliche Personen	0.00	2'910'000.00	0.00	2'906'000.00	0.00	2'961'141.90
4002	Quellensteuern natürliche Personen	0.00	115'000.00	0.00	85'000.00	0.00	111'020.75
401	Direkte Steuern juristische Personen	0.00	200'000.00	0.00	153'000.00	0.00	207'493.35
4010	Gewinnsteuern juristische Personen	0.00	200'000.00	0.00	153'000.00	0.00	207'493.35
42	Entgelte	0.00	1'000.00	0.00	2'000.00	0.00	414.90
426	Rückerstattungen	0.00	1'000.00	0.00	2'000.00	0.00	414.90
4260	Rückerstattungen Dritter	0.00	1'000.00	0.00	2'000.00	0.00	414.90
43	Verschiedene Erträge	0.00	0.00	0.00	0.00	0.00	1'790.40
439	Übriger Ertrag	0.00	0.00	0.00	0.00	0.00	1'790.40
4390	Übriger Ertrag	0.00	0.00	0.00	0.00	0.00	1'790.40
44	Finanzertrag	0.00	1'000.00	0.00	2'000.00	0.00	1'109.35
440	Zinsertrag	0.00	1'000.00	0.00	2'000.00	0.00	1'109.35
4401	Verzugszinsen	0.00	1'000.00	0.00	2'000.00	0.00	1'109.35
45	Entnahmen aus Fonds und Spezialfinanzierungen	0.00	0.00	0.00	10'000.00	0.00	0.00
451	Entnahmen aus Fonds und Spezialfinanzierungen im FK	0.00	0.00	0.00	10'000.00	0.00	0.00
4511	Entnahmen aus Fonds, Legate EK	0.00	0.00	0.00	10'000.00	0.00	0.00
46	Transferertrag	0.00	200'500.00	0.00	146'000.00	0.00	295'924.90
460	Ertragsanteile	0.00	50'000.00	0.00	50'000.00	0.00	132'955.50
4601	Grundstückgewinnsteuern	0.00	50'000.00	0.00	50'000.00	0.00	132'955.50
462	Finanz- und Lastenausgleich	0.00	150'000.00	0.00	95'000.00	0.00	162'002.00
4621.5	Finanzausgleich des Kantons	0.00	150'000.00	0.00	95'000.00	0.00	160'322.00
4621.6	Direktzahlungen von Kanton	0.00	0.00	0.00	0.00	0.00	1'680.00
469	Übriger Transferertrag	0.00	500.00	0.00	1'000.00	0.00	967.40
4699	Rückverteilungen	0.00	500.00	0.00	1'000.00	0.00	967.40
48	Ausserordentlicher Ertrag	0.00	0.00	0.00	44'500.00	0.00	0.00
489	Entnahmen aus dem Eigenkapital	0.00	0.00	0.00	44'500.00	0.00	0.00
4893	Entnahmen aus Vorfinanzierungen des EK	0.00	0.00	0.00	44'500.00	0.00	0.00
9	ABSCHLUSSKONTEN	0.00	2'000.00	1'400.00	0.00	4'316.90	0.00
900	Abschluss Erfolgsrechnung	0.00	2'000.00	1'400.00	0.00	4'316.90	0.00
9000	Ertragsüberschuss	0.00	0.00	1'400.00	0.00	4'316.90	0.00
9001	Aufwandüberschuss	0.00	2'000.00				

Ferienplan 2021 – 2026

Schuljahr 2021/22 bis Schuljahr 2025/26

Schuljahr 2021 - 2022				KW
Schuljahresbeginn	Montag, 16.08.2021			33
Herbstferien	Samstag, 09.10.2021	-	Sonntag, 24.10.2021	41 - 42
Weihnachtsferien	Samstag, 18.12.2021	-	Sonntag, 02.01.2022	
Sportferien	Samstag, 29.01.2022	-	Sonntag, 06.02.2022	5
Osterttermin	Sonntag, 17.04.2022			
Frühlingsferien	Samstag, 02.04.2022	-	Montag, 18.04.2022	14 - 15
Pfingstferien	Donnerstag, 26.05.2022	-	Montag, 06.06.2022	19 - 20
Sommerferien	Samstag, 09.07.2022	-	Sonntag, 14.08.2022	28 - 32

Schuljahr 2022 - 2023				KW
Schuljahresbeginn	Montag, 15.08.2022			33
Herbstferien	Samstag, 08.10.2022	-	Sonntag, 23.10.2022	41 - 42
Weihnachtsferien	Samstag, 24.12.2022	-	Sonntag, 08.01.2023	
Sportferien	Samstag, 28.01.2023	-	Sonntag, 05.02.2023	5
Osterttermin	Sonntag, 09.04.2023			
Frühlingsferien	Samstag, 25.03.2023	-	Montag, 10.04.2023	13 - 14
Pfingstferien	Donnerstag, 18.05.2023	-	Montag, 29.05.2023	20 - 21
Sommerferien	Samstag, 08.07.2023	-	Sonntag, 13.08.2023	28 - 32

Schuljahr 2023 - 2024				KW
Schuljahresbeginn	Montag, 14.08.2023			33
Herbstferien	Samstag, 07.10.2023	-	Sonntag, 22.10.2023	41 - 42
Weihnachtsferien	Samstag, 23.12.2023	-	Sonntag, 07.01.2024	
Sportferien	Samstag, 29.01.2024	-	Sonntag, 04.02.2024	5
Osterttermin	Sonntag, 31.03.2024			
Frühlingsferien	Freitag, 29.03.2024	-	Sonntag, 14.04.2024	14 - 15
Pfingstferien	Donnerstag, 09.05.2024	-	Montag, 20.05.2024	19 - 20
Sommerferien	Samstag, 06.07.2024	-	Sonntag, 11.08.2024	28 - 32

Schuljahr 2024 - 2025				KW
Schuljahresbeginn	Montag, 12.08.2024			33
Herbstferien	Samstag, 05.10.2024	-	Sonntag, 20.10.2024	41 - 42
Weihnachtsferien	Samstag, 21.12.2024	-	Sonntag, 05.01.2025	
Sportferien	Samstag, 25.01.2025	-	Sonntag, 02.02.2025	5
Osterttermin	Sonntag, 20.04.2025			
Frühlingsferien	Samstag, 05.04.2025	-	Montag, 21.04.2025	15 - 16
Pfingstferien	Donnerstag, 29.05.2025	-	Montag, 09.06.2025	22 - 23
Sommerferien	Samstag, 05.07.2025	-	Sonntag, 10.08.2025	28 - 32

Schuljahr 2025 - 2026				KW
Schuljahresbeginn	Montag, 11.08.2025			33
Herbstferien	Samstag, 04.10.2025	-	Sonntag, 19.10.2025	41 - 42
Weihnachtsferien	Samstag, 20.12.2025	-	Sonntag, 04.01.2026	
Sportferien	Samstag, 24.01.2026	-	Sonntag, 01.02.2026	5
Osterttermin	Sonntag, 05.04.2026			
Frühlingsferien	Freitag, 03.04.2026	-	Sonntag, 19.04.2026	15 - 16
Pfingstferien	Donnerstag, 14.05.2026	-	Montag, 25.05.2026	20 - 21
Sommerferien	Samstag, 04.07.2026	-	Sonntag, 09.08.2026	28 - 32