

Primarschule Altnau

Einladung zur Jahreshauptversammlung 2023

**Mittwoch, 31. Mai 2023, 20.00 Uhr
im Martinshaus**

Traktanden:

1. Wahl von 2 Stimmezählern
2. Protokoll der Budgethauptversammlung vom 24. November 2022
3. Rechenschaftsbericht vom 1. Januar bis 31. Dezember 2022
4. Jahresrechnung 2022
5. Mitteilungen und Umfrage

Die Primarschulbehörde

Die Rechnung 2022 mit den Belegen liegt vom 12. bis 30. Mai 2023 beim Schulpfleger zur Einsichtnahme auf.
Bitte telefonische Vereinbarung, Telefon 071 690 02 24

**Orientierungsversammlung
im Martinshaus**

**Montag, 15. Mai 2023
um 20.00 Uhr**

Protokoll der Budget Gemeindeversammlung

vom 24. November 2022, 20.00–22.00 Uhr, im Martinhaus

Vorsitz	Harry Lüthi-Gantenbein
Stimmberechtigt	1462
Anwesend und stimmberechtigt	60
Beratend	7
Gäste	2 (Technik und Einbürgerungen, nicht stimmberechtigt)
Presse	2 (1 x stimmberechtigt, 1 x nicht stimmberechtigt)
Absolutes Mehr	31

Eröffnung

Der Präsident Harry Lüthi-Gantenbein begrüsst im Namen der Primarschule Altnau die anwesenden Stimmbürgerinnen und Stimmbürger sowie alle Neuzuzüger und Jungbürger, welche zum ersten Mal an einer Gemeindeversammlung der Primarschule Altnau teilnehmen.

Von der Presse anwesend ist Ursina Trionfini (Allgemeiner Anzeiger) und Inka Grabowsky (Thurgauer Zeitung).

Gegen die Anwesenheit und die Stimmberechtigung anwesender Personen wird keine Einsprache erhoben.

Entschuldigungen: Susi Ochsner

Harry Lüthi-Gantenbein stellt fest, dass die Botschaft mit der Traktandenliste fristgerecht, mindestens 14 Tage vor der Versammlung, versendet worden ist. Änderungen der Reihenfolge der vorgeschlagenen Traktandenliste werden nicht gewünscht.

Die Anwesenden genehmigen einstimmig die Traktandenliste wie folgt:

Traktanden

- 1 Wahl von zwei Stimmezählern
- 2 Protokoll der Jahresgemeindeversammlung vom 18. Mai 2022
- 3 Budget 2023
- 4 Mitteilungen und Umfrage

1 Wahl von zwei Stimmezählern

Es werden folgende Stimmezählerinnen vom Präsidenten vorgeschlagen:

Anja Tuor und Sandra Kressibucher-Sager

Eine Vermehrung der Stimmezählerinnen oder Stimmezähler wird nicht gewünscht.

Beide Stimmezählerinnen werden einstimmig gewählt.

2 Protokoll der Jahreshauptversammlung vom 18. Mai 2022

Niemand wünscht die Diskussion über das Protokoll.

Das Protokoll wird einstimmig genehmigt und dem Aktuar Reto Eberle verdankt.

3 Budget 2022

Harry Lüthi-Gantenbein weist auf das Budget 2023 hin, welches in der Botschaft integriert ist. Er erwähnt die wichtigsten Punkte nochmals. Die finanzielle Lage der Primarschule hat sich in den vergangenen Jahren sehr positiv entwickelt und kann als gesund bezeichnet werden. Durch wiederholte Mehrerträge bei den Steuern sowie strikter Einhaltung der Normkosten konnte das Eigenkapital kontinuierlich gesteigert werden und beträgt per 31.12.2021 rund Fr. 2'630'000.00. Durch die beschlossene Schulraumerweiterung mit den hohen Investitionskosten wird das Eigenkapital in Zukunft sicher sinken. Trotzdem sollte der Normsteuereffuss von 64 % gehalten werden können. Es gilt zu beachten, dass infolge massiver Verzögerungen bei der Schulraumerweiterung die Unterrichtsräume im Rechnungsjahr 2023 nicht bezugsbereit sein werden. Deshalb sind im Budget 2023 auch keine Anschaffungen von Mobiliar und Einrichtungen für den Neubau vorgesehen. Speziell zu erwähnen, ist die Position 3144.10 mit Fr. 120'000.00. Das ist ein ungewöhnlich hoher Posten für den Gebäudeunterhalt. Beim Schulhaus aus dem Jahre 1993 soll die Fassade gegen Südosten neu gestrichen und in diesem Zusammenhang auch sämtliche Dilatationsfugen erneuert werden. (Nordwestteil ist schon erneuert)

Niemand wünscht die Diskussion über das Budget 2023 der Primarschule Altnau.

Das Budget 2023 wird, mit einem Aufwandüberschuss von CHF 2'400.00 und dem Steuerfuss von 64% in der vorliegenden Form, von den Anwesenden einstimmig angenommen.

Harry Lüthi-Gantenbein dankt den Stimmbürgern für das entgegengebrachte Vertrauen. Einen besonderen Dank richtet er an den Schulpfleger Andreas Meyer für seine zuverlässige, transparente und saubere Arbeit.

4 Mitteilungen und Umfrage

Schülerzahlen

Insgesamt zählt die Primarschule Altnau mit Stand 11.11.2022 im Schuljahr 2023/24 218 Schüler. In Zukunft sind die Schülerzahlen leicht abnehmend prognostiziert.

Erweiterungsbau

Der Baustart musste verschoben werden und der Einzugstermin in die neuen Räumlichkeiten wird auf den August 2024/25 geplant.

Dafür gibt es folgende Gründe:

- Durch die neuen Vorschriften der Minergie-Zertifizierung, musste eine sogenannte Raumsimulationsberechnung nachgereicht werden, welche nur von wenigen Planern angeboten wird.

- Durch die vollen Auftragsbücher der Erdsondenbohrer (Auswirkung der globalen Krise) konnten die Erdsondenbohrungen nicht vor März/April 2023 eingeplant werden.
- Die Fensterbauer sind ausgelastet, es sind per 18.11.2022 keine Angebote eingegangen.
- Aufgrund der zeitlichen Verschiebung müssen nun für alle Arbeitsgattungen nochmals Offerten eingeholt werden. Zudem ist die Gültigkeit der Angebote lediglich auf zwei Monate beschränkt und die Vergaben–bis auf die Erdsonden–werden erst im nächsten Frühjahr stattfinden.

Kosten

Im Moment sind die Kosten der Rohstoffpreise sehr hoch und liegen teils weit über dem budgetierten und per Oktober 2021 indextierten Baukredit von CHF 5,3 Mio. Die Schulbehörde hofft, dass sich die Preise, wieder etwas normalisieren werden und die zeitliche Verschiebung dem Vorhaben in die Karten spielen wird.

Die Baukommission und sämtliche weiteren verantwortlichen Personen werden alles unternehmen, den genehmigten Baukredit von CHF 5,3 Mio. bestmöglichst einzuhalten.

Schulraum in der Sekundarschule

Da an der Primarschule alle Zimmer belegt sind und im nächsten Sommer eine weitere Klasse dazukommt, wird die Sekundarschule der Primarschule für ein Jahr ein Zimmer zur Verfügung stellen.

Welches Zimmer es sein wird und welche Lehrperson dieses Zimmer beziehen wird, ist noch in Abklärung. Ziel ist es, eine ideale Lösung zum Wohle der Schülerinnen und Schüler zu finden.

Sicherheitskonzept

Das Sicherheitskonzept ist erstellt, abgeschlossen und eine Evakuationsübung wurde durchgeführt. → Leichte Anpassungen und Verbesserungen werden bei der Wiederholungsübung einer Evakuation im kommenden Schuljahr einfließen.

Lehrplan Volksschule Thurgau

Der neue Lehrplan wurde vor fünf Jahren in Angriff genommen und Stück für Stück umgesetzt. Bei einem selbst inszenierten Jahrmarkt am 29.10.22 auf dem Feierlenhof mit den Lehrpersonen aus der ganzen Sekundarschulgemeinde, wurden erarbeitete Dokumente und Hilfsmittel präsentiert. Die Lehrpersonen haben an diesem Markt ihre besten Stücke und Ideen aus dem Schulalltag vorgestellt. Mit diesem Anlass wurde die Einführung des Lehrplanes abgeschlossen.

Datenschutz

Im Bereich des Thurgauer Schulwesens wird der Umgang mit Personendaten durch das kantonale Datenschutzgesetz geregelt (RB 170.7). Dieses Gesetz dient dazu, den Schutz von Persönlichkeitsrechten bei der Bearbeitung von Personendaten zu regeln. Durch die Beachtung der datenschutzrechtlichen Bestimmungen, soll erreicht werden, dass die Persönlichkeitsrechte der Schülerinnen und Schüler, der Lehrpersonen und der übrigen Angestellten von einer Schule sowie auch von Erziehungsberechtigten nicht verletzt werden. Auf das Schuljahr 2023/24 soll die Software von LehrerOffice allen Ansprüchen des Datenschutzes entsprechen und kann ohne Probleme eingesetzt werden.

Feuerschutzamt Thurgau

Die vorhandenen Glasoblichter im Treppenhaus zu den Klassenzimmern im 2. Obergeschoss sowie im Werkraum im Erdgeschoss müssen einen Feuerwiderstand von EI30 aufweisen. Diese Nachbesserung wird während der Schulraumerweiterung umgesetzt.

Schulentwicklung

Die Schulentwicklung ist ein stetig fortlaufendes Projekt. Jedes Jahr werden neue Jahresziele festgelegt, um unsere Schule weiterzuentwickeln.

Aktuelle Themen zur Schulentwicklung:

- Elternabend → Ziel ist es, eine passende Form und Mischung zu finden für Informationen, den Austausch und das Kennenlernen.
- Lehrerweiterbildung → MIA steht für: Medien, Informatik und Anwendungskompetenzen. Kompetenz und Aneignung für das Unterrichten des Moduls Medien und Informatik.
- Begabtenförderung → Die Begabtenförderungslektionen sind nun fix im Angebot für alle Schülerinnen und Schüler der beiden Zyklen 1 und 2. Dazu wird an der Umsetzung gearbeitet.

Umfrage

Ursina Trionfini ergreift das Wort zum Thema Klapp (neu eingeführte Kommunikationsapp für Lehrer und Eltern). Dabei hinterfragt sie die Nutzung und den sinnvollen Informationsfluss dieser App.

Harry Lüthi-Gantenbein stellt die App kurz der versammelten Gemeinde kurz vor. Diese App ist ein Teil der Datenschutzentwicklung und gibt einen geregelten und sicheren Informationsfluss zwischen Lehrpersonen und Eltern vor. Die App ist mit dem LehrerOffice verknüpft und leitet damit alle Informationen automatisch an die betroffenen Stellen weiter. Zum Beispiel sind so alle Lehrerinnen und Lehrer über eine Absenz informiert. Auch die Infos der Lehrpersonen an die Eltern verläuft geregelt und müssen nach dem Erhalten bestätigt werden. Klapp ermöglicht eine zeitgemässe und nachhaltige Kommunikation und löst Informationen über Papier, WhatsApp-Gruppen oder E-Mail weitgehend ab. Harry Lüthi-Gantenbein dankt Ursina Trionfini für die Anregungen. Er wird ihre Anliegen zu dieser App in die Primarschulbehörde einbringen.

Mit Dank an alle Stimmbürgerinnen und Stimmbürger für das Vertrauen und die Unterstützung schliesst der Präsident Harry Lüthi-Gantenbein die Budget-Gemeindeversammlung der Primarschule Altnau und übergibt die Versammlung dem Gemeindepräsident Hans Feuz.

Altnau, 24. November 2022

Der Aktuar



Reto Eberle

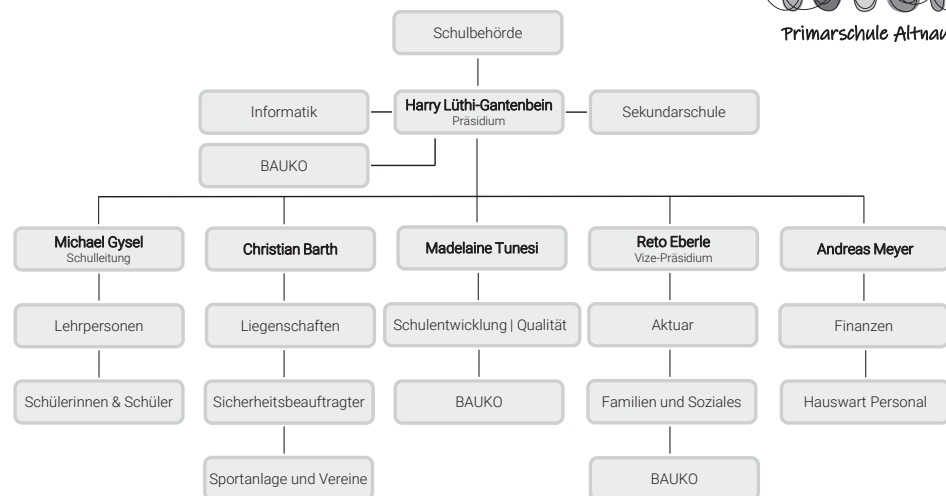
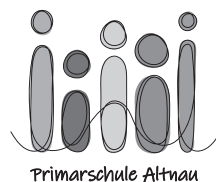
Rechenschaftsbericht vom 01.01.2022 – 31.12.2022

Inhaltsverzeichnis

- | | |
|----------------------------------|--|
| 1. Organigramm | 6. Schüler |
| | 6.1 Schülerzahlen |
| | 6.2 Zahlen integrierte Förderung |
| | 6.3 Elternzusammenarbeit |
| 2. Vorwort des Präsidiums | |
| 3. Verwaltung | 7. Öffentlichkeitsarbeit |
| 3.1 Allgemeines | 7.1 Allgemeines |
| 3.2 Personelles | |
| 3.3 Pensen/Vergütung | 8. Infrastruktur |
| 3.4 Weiterbildung | 8.1 Liegenschaften |
| | 8.2 Mobilien |
| 4. Lehrerschaft | 8.3 Fazit |
| 4.1 Allgemeines | |
| 4.2 Personelles | 9. Jahresbericht der Schulleitung |
| 4.3 Pensen Lehrpersonen | |
| 4.4 Weiterbildung | |
| 5. Schulentwicklung | 10. Finanzen |
| 5.1 Entwicklungsplanung | 10.1 Volksschulaufwand pro Primarschüler |
| 5.2 Sonderpädagogik | 10.2 Staatsbeiträge/Eigenkapital |
| 5.3 Schulentwicklung | 10.3 Jahresrechnung |

1. Organigramm Primarschule Altnau

für die Amtsperiode vom 1. August 2022 bis 31. Juli 2025



Lehrpersonen Schuljahr 2022/23

Mirjam Clematide, Jsabella Twerenbold, Naomi Padula, Claudia Forster, Karin Fritsche, Doris Stark, Andreas Baumann, Karin Ilg-Hess, Salome Steiner, Rahel Nussbaum, Manuela Carmo/Annette Auer, Veronika Nagy, Bruno Frischknecht, Alexandra Dahinden, Cornelia Schmid, Tina Heim, Bettina Neff, Olivia Herrmann, Joana Rutishauser, Tabitha Messerli, Rahel Herren, Esther Fimmel, Danielle Bergenhenegouwen, Sandro Fritsche, Nathalie Boubaker
Klassenassistentz: Pia Ringenbach, Jeannine Padula, Daniela Arndt, Madelaine Tunesi, Andrea Schmon

2. Vorwort des Präsidenten

Sehr geehrte Stimmbürgerinnen und Stimmbürger

Im vorliegenden Jahresbericht legt Ihnen die Primarschulbehörde Rechenschaft ab über die Schulführung und den Einsatz der dazu notwendigen personellen und finanziellen Mittel.

Ich möchte betonen, dass die Qualität der Bildung, die unsere Kinder in der Primarschule Altnau erhalten, von grosser Bedeutung für deren Zukunft ist. Es ist daher entscheidend, dass wir uns auf die ständige Verbesserung der Schulführung und die effiziente Nutzung der personellen und finanziellen Ressourcen konzentrieren. Aufgrund von diversen kantonalen Vorgaben wie z.B. im vorschulischen sonderpädagogischen Bereich, DaZ, Datenschutz, Informatik, etc., etc., sehen wir uns gezwungen, die Finanzen gut im Auge zu behalten.

Der Jahresbericht gibt Ihnen einen Einblick in die Fortschritte, die im letzten Jahr erzielt wurden, und zeigt auch auf, wo es allenfalls Verbesserungsbedarf gibt. Es ist wichtig, dass wir uns auf die positiven Aspekte konzentrieren und gleichzeitig offen für Veränderungen und Verbesserungen sind, um sicherzustellen, dass unsere Schülerinnen und Schüler die bestmögliche Ausbildung erhalten.

Finanzen

In der Erfolgsrechnung 2022 fällt der Mehrertrag sowohl bei den Steuern der natürlichen und juristischen Personen als auch bei den Grundstückgewinnsteuern ins Gewicht. Zusammen mit Einsparungen von ca. Fr. 15'000.00 auf der Aufwandseite resultiert ein Ertragsüberschuss vor Verwendung von Fr. 97'354.62.

Nach der Verwendung des Rechnungsvorschlages beträgt das Ergebnis **Fr. 7'354.62**

Personelles

Nach wie vor dürfen wir auf ein sehr treues Lehrer- und Hauswarteteam zählen. Das durchschnittliche Dienstalalter an unserer Schule beträgt über 9,9 Jahre!

Schülerzahlen

Zu Beginn des Schuljahres 2022/23 zählten wir 215 Schülerinnen und Schüler. Davon besuchten 49 den Kindergarten und 166 die Primarstufe. Gemäss der Geburtenstatistik wird diese Zahl bis zum Schuljahr 2023/24 auf ca. 219 ansteigen. Zu und Wegzüge sind darin nicht eingerechnet.

Die Klassen-, Pensen- und Stundenplanung bleibt somit bis auf Weiteres herausfordernd und die Notwendigkeit von zusätzlichen Schulräumen ist ausgewiesen.

Schulraumerweiterung

Seit langem reden wir über die Schulraumerweiterung, am Mittwoch, 22.03.2023 fand der Spatenstich mit allen Klassen und den am Bau beteiligten Personen statt. Gemeinsam haben wir uns auf die kommende Bauzeit eingestimmt, starteten symbolisch mit dem Aushub und untermalten den Moment mit einem neuen und speziell für den Bau gedichteten Baulied.

Im Wissen, dass eine Baustelle ums Schulhaus immer wieder Umstellungen oder Anpassungen mit sich bringen können, werden die Begriffe «Gelassenheit und Flexibilität» für uns im Schulalltag, wie auch für sie, ob als indirekt oder direkt betroffene Anstösser*innen, sehr wichtig sein. Was für Herausforderungen mit der Schulraumerweiterung

im Alltag auf uns zukommen wird, ist schwierig vorauszusagen. Das heisst, dass wir als Schule, wie auch sie als indirekt oder direkte Anwohner*innen, flexibel auf neue Situationen reagieren und auch einmal gelassen bleiben müssen, wenn etwas nicht funktioniert wie geplant. Wir sind uns aber auch sicher, dass die ganze Bauphase für die Schülerinnen und Schüler und auch für sie als Stimmbürgerinnen und Stimmbürger eine interessante Zeit werden wird und wir diese gemeinsam gut meistern werden. Für die entstehenden Lärm- und Bauemissionen bitten wir Sie heute schon um entsprechendes Verständnis.

Wir haben auf unserer Webseite einen **Bau-Blog** eingerichtet, in dem wir als Schule die Schulraumerweiterung begleiten und illustrieren werden. Schauen sie einfach einmal vorbei unter: <https://primarschule-alttau.ch/angebote/bau-blog/>

Wir schätzen und danken!

Wir schätzen die tägliche Arbeit unseres Schulleiters und unseren Lehrpersonen zugunsten der Entwicklung und Bildung unserer Schülerinnen und Schüler sehr. Sie tragen in der heutigen Zeit eine enorme Verantwortung für die Gestaltung des Lernens und für die Förderung der Schülerinnen und Schüler in allen Bereichen. Ihre Arbeit erfordert eine hohe fachliche Kompetenz, Kreativität, Geduld, Empathie und ein tiefes Verständnis für die individuellen Bedürfnisse jedes Kindes.

Es ist wichtig, dass wir als Gesellschaft die Arbeit von Lehrpersonen wertschätzen und unterstützen. Indem wir die Lehrpersonen unterstützen, ihre Arbeit mit Freude und Leidenschaft zu tun und ihnen die nötigen Ressourcen zur Verfügung stellen, können wir sicherstellen, dass unsere Kinder eine qualitativ hochwertige Bildung erhalten und ihr volles Potenzial ausschöpfen können.

Wir danken allen Lehrpersonen für ihren täglichen Einsatz und ihr Engagement für die Zukunft unserer Kinder.

Wir schätzen unser Hauswarte-Team und ihre tägliche Arbeit sehr. Ihr wertvolles Engagement und ihre Aufmerksamkeit machen unsere Umgebung sicher und angenehm. Wir schätzen die Sauberkeit und Ordnung, die sie in unserem Gebäude aufrechterhalten. Ohne ihre Hilfe wäre unser tägliches Leben und Arbeiten hier viel schwieriger. Wir bedanken uns beim Hauswarte-Team für die stetige und zuvorkommende Hilfsbereitschaft, welche sich weit über die Aufgaben der Hauswartung erstreckt.

Als Schulpräsident schätze ich sehr, dass für den gemeinsamen Erfolg und zum Wohl unserer Schule, die Behördenmitglieder mit Leidenschaft und Engagement ihren Pflichten in den einzelnen Ressorts nachgehen. Ich bin mir bewusst, dass es oft schwierig sein kann, Entscheidungen im besten Interesse der Gemeinschaft zu treffen. Es erfordert ein hohes Mass an Verantwortungsbewusstsein und Gespür für die Bedürfnisse und Wünsche unserer Schule. Deshalb sind die Ideen, Meinungen und Fähigkeiten der Behördenmitglieder von unschätzbarem Wert. Ich bin stolz darauf, Teil einer Behörde zu sein, welche das Beste für unsere Schule anstrebt, und freue mich darauf, mit ihnen in Zukunft weiterhin zusammenzuarbeiten und weitere Fortschritte zu erzielen.

All die Arbeiten hinter den Kulissen und eine funktionierende Zusammenarbeit aller Betroffenen werden benötigt, um unserer Schule weiterhin erfolgreich zu gestalten. Für dies alles bedanke ich mich herzlich. Ein ebenso grosses Dankeschön gilt Ihnen liebe Stimmbürgerinnen und Stimmbürger für Ihr Wohlwollen und Ihr Vertrauen!

Der Präsident, Harry Lüthi-Gantenbein

3. Verwaltung

3.1 Allgemeines

Die Zusammenarbeit mit dem Sekretariat der Sekundarschulgemeinde funktioniert nach wie vor sehr gut und bedeutet für die Schulleitung eine spürbare Entlastung.

Die Kooperation unter den Primarschulen im Sekundarschulkreis zeigt ebenfalls eine sehr gute Wirkung und die daraus entstehenden Synergien können zum Wohle aller genutzt werden.

3.2 Personelles

Margrit Arnet hat ihre Anstellung auf dem Schulsekretariat der Sekundarschule per Ende Mai 2022 gekündigt. Im administrativen Bereich unterstützt sie aber weiterhin die Schulleitung der Primarschule. Im Berichtsjahr konnte die Behörde ihre Tätigkeit in unveränderter Zusammensetzung bestreiten.

Michael Gysel, unserem überaus engagierten Schulleiter, durften wir Ende des letzten Schuljahres zum fünfjährigen Arbeitsjubiläum gratulieren.

3.3 Pensen/Vergütung

Die Besoldungen und Pensen bewegen sich im gewohnten Rahmen.

	2021		2022		Budget/Prognose 2023	
	Jahreslohn	Stunden-aufwand	Jahreslohn	Stunden-aufwand	Jahreslohn	Stunden-aufwand
Präsidium	18'460.00	360	18'616.65	360	18'979.35	360
Schulpflege	44'222.10	840	44'567.90	840	45'409.00	840
Ressort Qualitätsverantwortung	1'926.60	40	1'951.95	40	1'990.30	40
Behördenmitglieder	7'595.30	250	7'585.90	250	7'772.30	250
Schulleitung, inkl. Sekretariat	90'417.25	1'550	86'987.40	1'550	88'658.05	1'440
Total	162'621.25	3'040	159'709.80	3'040	162'809.00	2'930

3.4 Weiterbildung

Die Verantwortlichen besuchten wie üblich, ressortspezifische Kurse und Veranstaltungen.

4. Lehrerschaft

4.1 Allgemeines

Im Sommer 2022 wurde aus der dritten 3. Klasse eine reguläre 3./4. Klasse. Somit führen wir nun auch auf dieser Stufe drei Klassen parallel. Weiter unterstützten wir eine grosse 1./2. Klasse mit Teamteaching und Klassenassistenz-Lektionen.

4.2 Personelles

Im Berichtsjahr gab es im Team der Primarschule Alttau nur kleinere Wechsel. Alexandra Dahinden übernahm im Sommer das DaZ und Tabitha Messerli kehrte aus ihrer Familienzeit zurück und übernimmt seither einen Tag in der 3./4. Klasse von Rahel Nussbaum. Infolge eines Bildungssemesters und eines unbezahlten Urlaubes, übernahm Jana Fohler befristet für ein Semester die 1./2. Klasse von Andreas Baumann und Angela Boesch

die 5./6. Klasse von Bruno Frischknecht ab Schuljahresbeginn bis zu den Herbstferien. Wir danken beiden für ein engagiertes und positives Wirken an der Primarschule Altnau. Auch im 2022 durften wir wieder Mitarbeitenden zu ihrer Dienststunde ehren:
Seit 10 Jahre engagieren sich Bruno Frischknecht und Manuela Carmo als Klassenlehrpersonen für die Kinder im Zyklus 2. Bereits das 20-Jahre-Jubiläum feiern Olivia Herrmann, Rahel Herren und Jsabella Twerenbold. Ganze 40 Jahre an der Primarschule Altnau ist Mirjam Clematide als Kindergartenlehrperson tätig.
Zu diesen Jubiläen gratulieren wir herzlich und freuen uns auf eine weiterhin erfolgreiche Zusammenarbeit!

4.3 Pensen Lehrpersonen

Für die Berechnung der Staatsbeiträge an die Besoldungskosten steht den Schulgemeinden ein von den Schülerzahlen abhängiger Pensenpool zur Verfügung. Dieser betrug für den Regelunterricht im Kindergarten und in der Primarschule 14'179 Lektionen. Effektiv erteilt wurden 14'880 Lektionen. Der Pensenpool wurde also um rund 3 % überschritten, was auf die etwas weniger ausgeglichenen Klassengrößen zurückzuführen ist. Bei der Planung und der Umsetzung ist jedoch darauf zu achten, dass die Vorgaben im mehrjährigen Durchschnitt eingehalten werden können, jedoch auch die notwendigen Lektionen pro Klasse abgedeckt werden. (Kurzfristige) Zu- und Wegzüge erschweren jedoch das Erreichen der gesetzten Ziele.

Eine besondere Herausforderung stellt der adäquate und wirkungsorientierte Einsatz der sonderpädagogischen Massnahmen dar. In diesem Bereich wurde der Normaufwand um rund Fr. 20'000.00 (ca. 6%) überschritten.

Nach wie vor ist es den Lehrpersonen, der Schulleitung und der Schulbehörde ein grosses Anliegen, möglichst alle Kinder vor Ort beschulen zu können und somit einen Beitrag für deren bessere Integration in die Dorfgemeinschaft zu leisten.

4.4 Weiterbildung

Im Rahmen ihres Berufsauftrages bilden sich die Lehrpersonen und die Schulleitung regelmässig weiter. Nebst den individuellen Weiterbildungen im Umfang von total ca. 18 ganzen Tagen und ca. 50 Halbtages- bzw. Abendkursen verteilt über das ganze Schuljahr, finden auch interne Weiterbildungen in den Bereichen Schulentwicklung und Qualitätsentwicklung statt. Im Kalenderjahr 2022 waren dies insgesamt drei ganze Tage und ein halber Tag. Die Weiterbildungen der Lehrpersonen fanden an schulfreien Nachmittagen, am Jahrmarktstag von Kreuzlingen und in den Schulferien statt.

5. Schulentwicklung

5.1 Entwicklungsplanung

Der Entwicklungsplan wird regelmässig überarbeitet. Die aktuellste Version befindet sich auf unserer Webseite www.primarschule-althau.ch unter: Informationen / Aus der Schulbehörde / Qualitätsarbeit aus der Schulbehörde.

5.2 Sonderpädagogik

Das ganzheitliche Zusammenwirken der diversen Förder- und Unterstützungsmassnahmen findet nach dem geltenden Förderkonzept der Primarschule Altnau statt.

Das Förderkonzept wurde vom Amt für Volksschule im Oktober 2013 bewilligt und trat am 1. Februar 2014 in Kraft. Im Herbst 2019 wurde das Förderkonzept gemäss den neuen kantonalen Richtlinien überarbeitet und durch das Amt für Volksschule am 22. Januar 2020 bewilligt. Auch dieses ist auf der Webseite der Primarschule zu finden. Aktuell wird das Förderkonzept intern wieder aktualisiert.

5.3 Schulentwicklung

Die Arbeitsgruppe «Schulentwicklung/Qualität», beobachtet die Tendenzen und Entwicklungsmöglichkeiten an und stellt der Behörde entsprechende Anträge. Sie erarbeitet Qualitätsstandards, welche durch die Lehrpersonen umgesetzt werden.

Im Schuljahr 2022/23 wurden folgende drei Themen berücksichtigt; «Umsetzung Lehrplan Volksschule Thurgau» in Zusammenarbeit mit den Primarschulen des Sekundarschulkreis Altnau, «Medien und Informatik (MIA)» als interne und individuelle Schulung und die Bearbeitung der Bereiche «Beurteilung, Standortgespräch, Zeugnis» im Sinne einer einheitlichen und transparenten Handhabung auf den Stufen. Eine Übersicht über die Entwicklungsplanung finden Sie auf unserer Webseite unter: Informationen / Aus der Schulbehörde / Qualitätsarbeit aus der Schulbehörde

6. Schüler

6.1 Schülerzahlen gesamt mit Prognose

Die Kinderzahlen schwanken in den kommenden Jahren weiterhin. Die Auswirkungen der Bautätigkeit in Altnau lassen eine Zunahme der Schülerzahlen in den kommenden Jahren erwarten.

	2018/19	2019/20	2020/21	2021/22	2022/23	2023/24	2024/25	2025/25
Ungefähre Kinderzahlen in der Primarschule inkl. Kindergarten	180	200	210	216	217	215	219	219

6.2 Zahlen integrierte Förderung

Die differenzierte und integrative Beschulung der Kinder durch die Lehrpersonen wird unterstützt durch verschiedene sonderpädagogische Massnahmen. Kinder mit zusätzlichem Bedarf an Unterstützung werden in Gruppen, einzeln oder im Klassenzimmer durch weitere Fachlehrpersonen unterstützt. Dies setzt einen hohen Aufwand bezüglich Absprachen und Planungsarbeiten zwischen allen Beteiligten voraus.

	Ein-schulungs-klassen-schüler	InS	Lernziel-anpas-sungen	Nach-teils-aus-gleich	Logo-pädie	DaZ	Auf-gaben-hilfe	Psycho-motorik / Ergo	Anzahl SHP Lektionen in der Woche	Förderung SHP Einzel oder in Gruppen
Kinderzahl Stand Dez. 2022	3	0	1	5	21	4	4	1	31	12

6.3 Elternzusammenarbeit

Lehrpersonen und auch die Schulleitung informieren regelmässig via Elternbriefe/-mail, Quartalsinformationen usw. über Aktualitäten und Neuigkeiten aus dem Schulalltag. Weiter finden geplante und koordinierte Standort- bzw. Elterngespräche im Januar-März mit jedem Kind und der jeweiligen Lehrperson statt. Dazu gibt es bei Bedarf weitere formelle Gespräche auch im Beisein von Fachpersonen von kantonalen Stellen.

7. Öffentlichkeitsarbeit

7.1 Allgemeines

Mit Berichterstattung in Zeitungen, auf der Webseite über Schulanlässe und Schulentwicklung, sowie mit öffentlichen Anlässen und der Durchführung von Orientierungsversammlungen präsentiert sich die Primarschule Altnau entsprechend in der Öffentlichkeit. Ebenso engagiert sich die Primarschule an diversen Veranstaltungen für das Dorfleben.

8. Infrastruktur

8.1 Liegenschaften

Bei den Unterhaltskosten für die Aussenanlagen an der Güttingerstrasse wurde das Budget leicht über-, bei jenen des Kindergartens unterschritten, insgesamt wurde in diesem Bereich eine Punktlandung erreicht.

Wie geplant, wurden zwei Schulzimmer renoviert. Dabei wurden die Parkettböden nicht wie vorgesehen ersetzt, sondern lediglich geschliffen und frisch versiegelt. Zusammen mit weiteren Einsparungen und keinen nennenswerten, unvorhersehbaren Aufwendungen resultierten Minderausgaben von beinahe Fr. 40'000.00.

Insgesamt liegen die tatsächlichen Aufwendungen beim Unterhalt sämtlicher Hochbauten rund 40 % unter dem Voranschlag.

8.2 Mobilien

Infolge der massiven Verzögerungen beim Erweiterungsbau wurde die Anschaffung von Schränken als Ersatz für den tangierten Materialraum im Erdgeschoss nicht getätigt, was einen Minderaufwand von Fr. 10'000.00 zur Folge hatte.

8.3 Fazit

Insgesamt sind die Liegenschaften und das Mobiliar in einem guten bis sehr guten Zustand, dem Werterhalt wird die notwendige Aufmerksamkeit geschenkt und notwendige Investitionen wurden/werden fortlaufend getätigt.

9. Jahresbericht 2022 der Schulleitung

Die ersten Monate im Kalenderjahr 2022 waren nochmals geprägt von der Corona-Pandemie und deren Auswirkungen auf den Schulalltag. Viele Kinder mussten eine gewisse Zeit zuhause bleiben und die repetitive Corona Testung brachte wöchentlich eine gewisse Spannung mit sich. Durch gegenseitige Unterstützung und wiederum viel Engagement und Flexibilität von allen Seiten, wurden die Kinder auch in den Tagen zuhause, möglichst gut betreut, informiert oder auch der Klasse über einen digitalen Weg zugeschaltet. Herzlichen Dank an alle, die ihren Beitrag in dieser Zeit geleistet haben.

Anfangs März wurden die kantonalen Vorgaben im Umgang mit der Pandemie in der Schule aufgehoben und der Schulalltag war von einer Übergangsphase geprägt. Gewisse Schutzmassnahmen wurden noch beibehalten und doch versuchten wir, dem Schuljahresmotto «Miteinander und Füreinander» wieder gerechter zu werden. Dies gelang in verschiedenen kreativen Formen und gut geplanten Anlässen.

Ende Februar durften die 5./6. Klassen wieder ein gemeinsames Skilager in den Flumserbergen geniessen. Eine tolle Lagerzeitung erzählte anschliessend von einer gelungenen Lagerwoche mit vielen sportlichen, kulinarischen und gemeinsamen Highlights.

Im Mai massen sich die Klassen in vielfältigen und abwechslungsreichen Spielen am Sportmorgen und gestalteten verschiedene Pausenspiele in der Projektwoche. So stehen nun

den Schülerinnen und Schülern neue Pausenspiele zur Verfügung, wenn der Pausenbereich durch die Neubau-Baustelle eingeschränkt sein wird. Vor den Sommerferien wurde mit allen Klassen der Primarschule der Feueralarm und die Evakuierung geübt. Zielgerichtet, ruhig, aber zügig fanden sich alle Klassen und Lehrpersonen am jeweiligen Sammelplatz ein. Begleitet durch die Schulbehörde konnte der Übung ein gutes Zeugnis ausgestellt werden.

Ein allgemeines Highlight im Jahr 2022 war der gemeinsame Schulschluss. Nach zwei Jahren Ausfall fand dieser am 1. Juli in und bei der Schwärzhalle statt. Der gemeinsame Tanz, die Lieder aus den Stufen, die selber getexteten Abschiedsstrophen der 5. Klässler für die 6. Klässler, die Verabschiedungen und Willkommensgrüsse, alles passte gut zusammen zeigte das kreative und gemeinsame Wirken der Primarschule. Anschliessend wurden alle Anwesenden vor der Turnhalle zum Ausklingen des Abends mit Wienerli, Glace und Getränken eingeladen. Man kam ins Gespräch und konnte gemeinsam das Schuljahr 21/22 Revue passieren und ausklingen lassen.

Am Schulstart im August 2022 durften wir 215 Kinder an der Primarschule Altnau begrüßen. In den unterschiedlichen Klassen stand anfangs wieder das Miteinander im Vordergrund und alle Klasse nahmen sich an Kooperationsmorgen Zeit, einander kennen zu lernen und das Klassengefüge zu stärken. Das neue Schuljahr stand und steht im Zeichen der Schulraumerweiterung, was zum Schuljahresmotto «Bauen» geführt hatte. Viele Vorabklärungen wurden gemacht und der Baustart musste aus verschiedenen Gründen auf Anfang 2023 verschoben werden.

Auf das neue Schuljahr führten wir mit «Klapp» ein neues digitales Kommunikationstool ein. Es dient der digitalen Verständigung zwischen der Schule und dem Elternhaus. So können nebst klassischen Nachrichten, auch Abmeldungen digital durchgeführt werden. Dies hat das ganze Absenzwesen sehr entspannt und vereinfacht, da die Abmeldung automatisch bei sämtlichen zuständigen Lehrpersonen landet. Klapp wurde von allen Seiten gut aufgenommen und durch stetiges Justieren, kommen wir der optimalen Nutzung immer näher.

Im ersten Semester des Schuljahres 2022/23 standen auch wieder das Gesamtfoto, die Herbstwanderung und ein Adventsanlass auf dem Programm. Im Rahmen der Adventsfenster in der Gemeinde Altnau schmückten die Kindergarten- und 1./2. Klassen Fenster zum Thema Schafe. Gemeinsam mit den Eltern wurden die Fenster zur Eröffnung einmalig beleuchtet. Der Anlass wurde mit Gesang und Punsch umrahmt.

Im Bereich Schulentwicklung setzten wir uns mit Medien und Informatik (MIA) auseinander. Gemeinsame Weiterbildungen in den Bereichen Datenschutz, Anwendungen und Informatik, sowie individuelle Weiterbildungen in Anwendung und Medien orientieren sich an den geforderten kantonalen Vorgaben.

Am Oktober-SCHILW, mit allen Primarschulen im Sekundarschulkreis Altnau, stand die Umsetzung des Lehrplans der Volksschule Thurgau im Zentrum. An einem Markt präsentierten allen Schulen und Stufen ihre Umsetzungen und Materialien, die in den letzten Jahren entstanden sind und sich in der Praxis bewährt haben. Ein reger Austausch über die Schulhäuser hinweg, ein Profitieren von gemachten Erfahrungen sowie das Umsetzen in der Praxis, brachte die Lehrpersonen zusammen und führte zum gewünschten Abschluss der Lehrplanumsetzung. Intern beschäftigen wir uns weiterhin mit den Standortgesprächen, der Beurteilungskultur und den Elternabenden.

Gespannt schauen wir dem Baustart der Schulraumerweiterung im neuen Jahr entgegen und blicken auf ein abwechslungsreiches und vielfältiges Kalenderjahr zurück.

Michael Gysel, Schulleitung

10. Finanzen

10.1 Volksschulaufwand pro Schüler

Die Schulkennzahlen, **immer pro Schüler**, zeigen die Kostenentwicklung der Primarschule Altnau und lassen sich auch mit den durchschnittlichen Kosten aller Schulgemeinden im Kanton vergleichen.

	Volksschulkosten pro Schüler	Lehrerbesoldung	Schulmaterial	Liegenschafts-Unterhalt	Verwaltungsaufwand
PSGA 2019	15'213.00	9'371.00	341.00	3'305.00	1'575.00
PSGA 2020	13'432.00	8'858.00	349.00	2'335.00	1'466.00
PSGA 2021	14'829.00	9'488.00	354.00	2'724.00	1'511.00

Durchschnitt aller PSG im Thurgau 2021	16'886.00	10'049.00	334.00	3'773.00	1'829.00
--	-----------	-----------	--------	----------	----------

Im Wissen, dass der finanzielle Aspekt nur wenig mit Schulqualität zu tun hat, stellt die Behörde trotzdem fest, dass die uns anvertrauten Mittel haushälterisch eingesetzt werden.

10.2 Staatsbeiträge/Eigenkapital

Aus der Botschaft zur Rechnung 2021: «Seit Bestehen des Beitragsgesetzes war die Primarschulgemeinde Altnau Beitragsempfängerin. Erst nach dem Erstellen des Voranschlages für 2021 war absehbar, dass die Steuerkraft unserer Gemeinde ganz knapp über dem kantonalen Durchschnitt zu liegen kommt und wir ablieferungspflichtig werden. Der in der Erfolgsrechnung ausgewiesene Betrag von Fr. 62'470.70 entspricht einer Annahme. Die definitive Summe steht erst im Herbst 2022 fest.» Wie aus der untenstehenden Tabelle zu entnehmen ist, fiel die definitive Abrechnung um Fr. 4'138.00 tiefer aus. Zum Zeitpunkt des Verfassens dieses Berichtes ist anzunehmen, dass unsere Steuerkraft je Einwohner nur hauchdünn über dem kantonalen Durchschnitt liegt. Dem aktuellen Wissensstand entsprechend, sind in der Erfolgsrechnung Fr. 30'000.00 dafür abgegrenzt. Vorsichtshalber wird im Finanzplan angenommen, dass die Primarschulgemeinde weiterhin Beitragszahlerin bleibt.

Vorausgesetzt die Schülerzahlen und die Steuerkraft entwickeln sich wie angenommen, wird das Eigenkapital (Fonds, Vorfinanzierungen und kumulierte Ergebnisse der Vorjahre) gemäss Finanzplan bis zum Jahr 2028 auf Fr. 1'500'000.00 sinken.

	Rechnung 2020	Rechnung 2021	Rechnung 2022	Budget 2023
Staatsbeiträge	160'322.00			
Mutmassl. Ablieferung an den Kanton	0.00	62'470.70	30'000.00	55'000.00
Differenz aus dem Vorjahr			-4'138.00	
Kumulierte Ergebnisse der Vorjahre (bisher Eigenkapital), inkl. Fonds und Vorfinanzierungen am 31.12.	2'264'208.54	2'629'541.40	3'018'896.02	3'056'496.02

10.3 Jahresrechnung

Die vorliegende Erfolgsrechnung der Primarschulgemeinde weist im Gegensatz zum Budget einen bescheidenen Ertragsüberschuss von Fr. 7'354.62 auf. Das Schlussresultat soll aber nicht darüber hinwegtäuschen, dass beim Aufwand eine leicht geringere Belastung und beim Ertrag etwas deutlichere Mehreinnahmen zu verzeichnen sind.

Diese Abweichungen führen dazu, dass die Erfolgsrechnung 2022 **vor** der «Gewinnverwendung» mit einem Ertragsüberschuss von Fr. 97'354.62 abschliesst.

Die Schulbehörde beantragt, davon **Fr. 90'000.00** zusätzlich in den Erneuerungsfonds Hochbauten einzulegen.

Der Rest von **Fr. 7'354.62** wird den kumulierten Ergebnissen der Vorjahre gutgeschrieben.

Die entsprechenden Verbuchungen sind sowohl in der Erfolgsrechnung als auch in der Bilanz bereits vollzogen.

Auf der nachfolgenden, nach Arten gegliederten Tabelle (vor Einlagen in die Vorfinanzierungen) sind sämtliche Abweichungen über Fr. 5'000.00 (gerundet) aufgelistet und der Verwendungszweck des Ertragsüberschusses detailliert dargestellt.

Erfolgsrechnung Artengliederung vor Verwendung Ertragsüberschuss

Übersicht Differenzen > 5'000 Fr.

Nummer	Bezeichnung	Rechnung 2022		Budget 2022		Mehr- aufwand	Minder- aufwand	Mehr- ertrag	Minder- ertrag
		Aufwand	Ertrag	Aufwand	Ertrag				
3	AUFWAND								
30	Personalaufwand								
3000	Entsch. Tag- und Sitzungsgelder Behörden/Kommiss.	16'031.00	0.00	20'000.00	0.00	0.00	5'000.00		
3010	Löhne des Verwaltungs- und Betriebspersonals	317'751.00	0.00	320'500.00	0.00	0.00	5'000.00		
3020	Löhne des Lehrpersonals	1'744'790.00	0.00	1'736'000.00	0.00	10'000.00	0.00		
3052	AG-Beiträge an Pensionskassen	202'677.45	0.00	196'300.00	0.00	5'000.00	0.00		
3053	AG-Beiträge an Unfallversicherungen	28'118.85	0.00	24'000.00	0.00	5'000.00	0.00		
3090	Aus- und Weiterbildung des Personals	17'552.70	0.00	11'000.00	0.00	5'000.00	0.00		
3099	Übriger Personalaufwand	6'088.95	0.00	9'500.00	0.00	0.00	5'000.00		
31	Sachaufwand								
3102	Drucksachen, Publikationen	22'293.85	0.00	28'000.00	0.00	0.00	5'000.00		
3104	Lehrmittel	82'820.23	0.00	65'000.00	0.00	20'000.00	0.00		
3110	Anschaffung Raumausstattung	4'735.80	0.00	9'500.00	0.00	0.00	5'000.00		
3111	Anschaffung Apparate, Maschinen, Geräte, Fahrzeuge, Werkzeuge	21'690.22	0.00	31'000.00	0.00	0.00	10'000.00		
3120	Versorgung und Entsorgung	56'838.10	0.00	31'000.00	0.00	25'000.00	0.00		
3130	Dienstleistungen Dritter	8'742.60	0.00	13'100.00	0.00	0.00	5'000.00		
3132	Honorare	7'008.45	0.00	14'500.00	0.00	0.00	5'000.00		
3144	Unterhalt Hochbauten, Gebäude	65'895.84	0.00	114'000.00	0.00	0.00	50'000.00		
3163	Software-Lizenzen	16'653.51	0.00	14'000.00	0.00	5'000.00	0.00		
3171	Exkursionen, Schulreisen und Lager	23'454.75	0.00	31'000.00	0.00	0.00	10'000.00		
3181	Tatsächliche Forderungsverluste	13'946.05	0.00	15'000.00	0.00	0.00	0.00		
3199	Übriger Betriebsaufwand	13'949.85	0.00	16'500.00	0.00	0.00	5'000.00		
36	Transferaufwand								
3621	Gemeindebeitrag an kantonalen Finanzausgleich	10'862.00	0.00	0.00	0.00	10'000.00	0.00		
3632	Beiträge an Gemeinden	44'699.25	0.00	48'000.00	0.00	0.00	5'000.00		

4	ERTRAG								
40	Fiskalertrag								
4000	Einkommens- und Verm.steuern natürliche Personen	0.00	3'062'460.10	0.00	2'910'000.00			150'000.00	0.00
4002	Quellensteuern natürliche Personen	0.00	85'644.40	0.00	115'000.00			0.00	30'000.00
4010	Gewinnsteuern juristische Personen	0.00	227'833.55	0.00	200'000.00			30'000.00	0.00
46	Transferertrag								
4601	Grundstückgewinnsteuern	0.00	142'056.50	0.00	50'000.00			90'000.00	0.00
4622	Finanzausgleich des Kantons	0.00	0.00	0.00	150'000.00			0.00	150'000.00
9	ABSCHLUSSKONTEN								
900	Ergebnis vor Abschlussbuchung	97'354.62	0.00	0.00	2'000.00			0.00	0.00
	Abweichung zum Budget					100'000.00	115'000.00	270'000.00	180'000.00
	Differenz Aufwandseite						15'000.00		
	Differenz Ertragsseite								90'000.00
	Diverse kleinere Abweichungen							-5'645.38	
	Differenz							99'354.62	

Verwendung

97'354.62

2170 Schulliegenschaften

3511.20 Einlage in Erneuerungsfond Hochbauten 90'000.00
 9000.00 Ertragsüberschuss/Zuweisung kumulierte Ergebnisse der Vorjahre 7'354.62

Abschluss definitiv

97'354.62

97354.62 97'354.62

Übersicht Verpflichtungskredit

Genehmigung

Betrag

bis 31.12.2022 beansprucht

noch zur Verfügung

Erweiterungsbau Papillon

25.11.2021

5'300'000.00

343'179.50

4'956'820.50

Rechnungsführer: Andreas Meyer, Altnau
 Rechnungsperiode: 1. Januar 2022 bis 31. Dezember 2022

Bürgen: Thurg. Bürgschaftsgenossenschaft

Allgemeines

Auf den nachfolgenden Seiten ist die Jahresrechnung in den gewohnten Darstellungsarten abgedruckt. Konti, welche gegenüber dem Budget größere Abweichungen aufweisen sind mit einem «K» gekennzeichnet. Die entsprechenden Erklärungen finden Sie nachstehend.

Erklärungen zu einzelnen Konti

Erfolgsrechnung

2110 Kindergarten

2110.3020.60 Wie im Vorjahr viele Ausfälle infolge Krankheiten.

Über alle Kostenarten auf der Kindergartenstufe betrachtet, wurde die Budgetsumme um Fr. 5'000.00, bzw. 1,2% unterschritten.

2120 Primarstufe

2120.3020.10 Den höheren Besoldungskosten stehen die Rückerstattungen für ein
 und Bildungssemester gegenüber.
 2120.3020.95

2120.3020.60 Wie im Vorjahr, viele Ausfälle infolge Krankheiten auch auf der Primarstufe.

2120.3090.00 Aufwändige Kursplanung und Kurse im IT-Bereich.

Über alle Kostenarten auf der Primarstufe betrachtet, wurde die Budgetsumme um Fr. 30'500.00, bzw. 1,6% überschritten.

2170 Schulliegenschaften

2170.3120.20 Deutlich höhere Preise beim Heizöl.

2170.3120.30 Deutlich höhere Preise beim Erdgas

2170.3144.10 Einsparungen bei der Renovation von zwei Schulzimmern, indem die Böden nicht wie geplant ersetzt, sondern lediglich abgeschliffen und neu versiegelt wurden.

2170.3144.31 Wegen absehbarer Preissteigerung wurden die für Beleuchtungskörper im Lehrerzimmer des Kindergartens noch im Vorjahr ersetzt und verbucht.

2170.3511.20 Fr. 90'000.00 zusätzlich aus Rechnungsvorschlag 2022.

Über alle Kostenarten bei den Liegenschaften betrachtet (ohne zusätzliche Einlage von Fr. 90'000.00 in den Erneuerungsfonds), wurde die Budgetsumme um Fr. 27'300.00, bzw. 3,9% unterschritten.

9300 Finanz- und Lastenausgleich

9300.3621.51 Aufgrund der gestiegenen Steuerkraft mutmasslich zu entrichtende Summe
 bis an den kantonalen Finanzausgleich. Für 2022 geschuldet, im 2023 zu begleichen.

9300.4621.52 Dieser Umstand war zum Zeitpunkt der Budgeterstellung noch nicht vorhersehbar.

Antrag

Geschätzte Stimmbürgerinnen und Stimmbürger, die Schulbehörde bittet Sie höflich, der vorliegenden Erfolgsrechnung und der Bilanz 2022, mit einem Netto-Ertragsüberschuss von Fr. 7'354.62 zuzustimmen.

Zusammenzug Erfolgsrechnung funktionale Gliederung

Nummer	Bezeichnung	Rechnung 2022		Budget 2022		Rechnung 2021	
		Aufwand	Ertrag	Aufwand	Ertrag	Aufwand	Ertrag
	FUNKTIONALE GLIEDERUNG	3'522'394.46	3'522'394.46	3'429'500.00	3'429'500.00	3'612'721.72	3'612'721.72
0	ALLGEMEINE VERWALTUNG	26'834.05		32'000.00		28'062.70	
	Nettoergebnis		26'834.05		32'000.00		28'062.70
1	Legislative	26'834.05		32'000.00		28'062.70	
11	Legislative	26'834.05		32'000.00		28'062.70	
2	BILDUNG	3'428'390.44	1'614.10	3'360'200.00		3'497'137.96	46'825.25
	Nettoergebnis		3'426'776.34		3'360'200.00		3'450'312.71
21	Obligatorische Schule	3'428'390.44	1'614.10	3'360'200.00		3'497'137.96	46'825.25
211	Kindergarten	401'981.38		407'000.00		388'853.75	
212	Primarstufe	1'941'464.44	461.35	1'911'000.00		1'852'265.74	46'825.25
217	Schulliegenschaften	761'680.77		699'000.00		932'077.45	
218	Tagesbetreuung	40'410.15		45'000.00		31'630.65	
219	Obligatorische Schule, übriges	282'853.70	1'152.75	298'200.00		292'310.37	
4	GESUNDHEIT	19'938.30	46.15	22'200.00	1'000.00	16'577.40	375.20
	Nettoergebnis		19'892.15		21'200.00		16'202.20
43	Gesundheitsprävention	19'938.30	46.15	22'200.00	1'000.00	16'577.40	375.20
433	Schulgesundheits	19'938.30	46.15	22'200.00	1'000.00	16'577.40	375.20
9	FINANZEN UND STEUERN	47'231.67	3'520'734.21	15'100.00	3'428'500.00	70'943.66	3'565'521.27
	Nettoergebnis	3'473'502.54		3'413'400.00		3'494'577.61	
91	Steuern	13'946.05	3'375'938.05	15'000.00	3'225'000.00	7'130.05	3'402'311.30
910	Steuern	13'946.05	3'375'938.05	15'000.00	3'225'000.00	7'130.05	3'402'311.30
93	Finanz- und Lastenausgleich	25'862.00			150'000.00	62'470.70	
930	Finanz- und Lastenausgleich	25'862.00			150'000.00	62'470.70	
95	Ertragsanteile		142'056.50		50'000.00		160'495.30
950	Ertragsanteile übrige		142'056.50		50'000.00		160'495.30
96	Vermögens- und Schuldenverwaltung	69.00	1'187.26	100.00	1'000.00	510.05	2'176.32
961	Zinsen		1'187.26		1'000.00	400.00	2'176.32
969	Finanzvermögen n.a.g.	69.00		100.00		110.05	
97	Rückverteilungen		1'552.40		500.00		538.35
971	Rückverteilung aus CO2-Abgabe		1'552.40		500.00		538.35
99	Nicht aufgeteilte Posten	7'354.62			2'000.00	832.86	
999	Abschluss	7'354.62			2'000.00	832.86	

3-stufige Erfolgsrechnung nach 2-stelliger Artengliederung

Nummer	Bezeichnung	Rechnung 2022		Budget 2022		Rechnung 2021	
		Aufwand	Ertrag	Aufwand	Ertrag	Aufwand	Ertrag
GESTUFTE ERFOLGSRECHNUNG							
Betrieblicher Aufwand							
30	Personalaufwand	2'539'035.30	0.00	2'522'400.00	0.00	2'437'922.64	0.00
31	Sach- und übriger Betriebsaufwand	444'834.59	0.00	488'100.00	0.00	588'169.42	0.00
33	Abschreibungen Verwaltungsvermögen	22'000.00	0.00	22'000.00	0.00	22'000.00	0.00
35	Einlagen in Fonds und Spezialfinanzierungen	382'000.00	0.00	292'000.00	0.00	45'000.00	0.00
36	Transferaufwand	127'169.95	0.00	105'000.00	0.00	154'396.80	0.00
	Total Betrieblicher Aufwand	3'515'039.84	0.00	3'429'500.00	0.00	3'247'488.86	0.00
Betrieblicher Ertrag							
40	Fiskalertrag	0.00	3'375'938.05	0.00	225'000.00	0.00	3'402'311.30
42	Entgelte	0.00	46.15	0.00	1'000.00	0.00	375.20
43	Verschiedene Erträge	0.00	1'614.10	0.00	0.00	0.00	645.25
46	Transferertrag	0.00	143'608.90	0.00	200'500.00	0.00	162'713.65
	Total Betrieblicher Ertrag	0.00	3'521'207.20	0.00	426'500.00	0.00	3'566'045.40
	Ergebnis aus betrieblicher Tätigkeit	3'515'039.84	3'521'207.20	3'429'500.00	426'500.00	3'247'488.86	3'566'045.40
	Nettoergebnis	6'167.36	0.00	0.00	3'000.00	318'556.54	0.00
Finanzierung							
34	Finanzaufwand	0.00	0.00	0.00	0.00	400.00	0.00
44	Finanzertrag	0.00	1'187.26	0.00	1'000.00	0.00	2'176.32
	Ergebnis aus Finanzierung	1'187.26	0.00	1'000.00	0.00	1'776.32	0.00
	OPERATIVES ERGEBNIS	3'515'039.84	3'522'394.46	3'429'500.00	427'500.00	3'247'888.86	3'568'221.72
	Nettoergebnis	7'354.62	0.00	0.00	2'000.00	320'332.86	0.00
Ausserordentlicher Aufwand und Ertrag							
38	Ausserordentlicher Aufwand	0.00	0.00	0.00	0.00	364'000.00	0.00
48	Ausserordentlicher Ertrag	0.00	0.00	0.00	0.00	0.00	44'500.00
	Ergebnis aus ausserordentlichem Aufwand u. Ertrag	0.00	0.00	0.00	0.00	0.00	319'500.00
	GESAMTERGEBNIS ERFOLGSRECHNUNG	3'515'039.84	3'522'394.46	3'429'500.00	427'500.00	3'611'888.86	3'612'721.72
	Erfolg	7'354.62	0.00	0.00	2'000.00	832.86	0.00

Erfolgsrechnung funktionale Gliederung

Nummer	Hinweis	Bezeichnung	Rechnung 2022		Budget 2022		Rechnung 2021	
			Aufwand	Ertrag	Aufwand	Ertrag	Aufwand	Ertrag
FUNKTIONALE GLIEDERUNG			3'522'394.46	3'522'394.46	3'429'500.00	3'429'500.00	3'612'721.72	3'612'721.72
Nettoergebnis			0.00	0.00	0.00	0.00	0.00	0.00
1		Legislative	26'834.05	0.00	32'000.00	0.00	28'062.70	0.00
11		Legislative	26'834.05	0.00	32'000.00	0.00	28'062.70	0.00
		Nettoergebnis	0.00	26'834.05	0.00	32'000.00	0.00	28'062.70
3000.00		Entschädigungen, Tagungs- und Sitzungsgelder	750.00	0.00	1'000.00	0.00	750.00	0.00
3102.00		Drucksachen, Publikationen	22'293.85	0.00	28'000.00	0.00	23'641.20	0.00
3130.00		Porti, Telefongeb. usw.	3'790.20	0.00	2'000.00	0.00	3'671.50	0.00
3170.00		Spesen, übr. Aufw.	0.00	0.00	1'000.00	0.00	0.00	0.00
2		BILDUNG	3'428'390.44	1'614.10	3'360'200.00	0.00	3'497'137.96	46'825.25
		Nettoergebnis	0.00	3'426'776.34	0.00	3'360'200.00	0.00	3'450'312.71
21		Obligatorische Schule	3'428'390.44	1'614.10	3'360'200.00	0.00	3'497'137.96	46'825.25
		Nettoergebnis	0.00	3'426'776.34	0.00	3'360'200.00	0.00	3'450'312.71
2110		Kindergarten	401'981.38	0.00	407'000.00	0.00	388'853.75	0.00
3020.10		Besoldung Regelunterricht	305'528.85	0.00	308'000.00	0.00	305'509.35	0.00
3020.15		Besoldung Klassenassistenten	3'260.00	0.00	6'000.00	0.00	1'680.00	0.00
3020.60	K	Stellvertretungen	5'539.90	0.00	2'000.00	0.00	5'921.60	0.00
3040.00		freiwillige Familienzulage	5'752.50	0.00	6'000.00	0.00	5'940.00	0.00
3050.00		AG-Beiträge AHV, IV, EO, ALV, FAK, Verwaltungskosten	25'068.50	0.00	26'000.00	0.00	25'498.40	0.00
3052.00		AG-Beiträge an Pensionskassen	30'369.95	0.00	32'000.00	0.00	30'313.00	0.00
3053.00		AG-Beiträge an Unfallversicherungen	4'162.05	0.00	4'000.00	0.00	3'863.50	0.00
3055.00		AG-Beiträge an Krankentaggeldversicherungen	1'127.75	0.00	1'000.00	0.00	1'128.35	0.00
3090.00		Aus- und Weiterbildung des Personals	665.00	0.00	1'000.00	0.00	430.00	0.00
3104.10		Lehrmittel allgemein	7'918.35	0.00	4'000.00	0.00	7'468.65	0.00
3110.10		Ansch. Raumast. allg.	4'463.25	0.00	6'000.00	0.00	0.00	0.00

Erfolgsrechnung funktionale Gliederung

Nummer	Hinweis	Bezeichnung	Rechnung 2022		Budget 2022		Rechnung 2021	
			Aufwand	Ertrag	Aufwand	Ertrag	Aufwand	Ertrag
3111.10		Ansch. Mob. u. Geräte allg.	5'525.78	0.00	4'000.00	0.00	310.50	0.00
3130.00		Porti, Telefongeb. usw.	0.00	0.00	500.00	0.00	0.00	0.00
3132.33		Honorare Psychomotorik	0.00	0.00	2'500.00	0.00	0.00	0.00
3132.38		Honorare übriges Förderangebot	180.00	0.00	1'000.00	0.00	120.00	0.00
3151.10		Unterh. Mob. u. Geräte allg.	2'235.00	0.00	1'000.00	0.00	0.00	0.00
3171.10		Schulreisen u. Lager	106.00	0.00	1'000.00	0.00	320.40	0.00
3171.20		Sonderwochen, Exkursionen	78.50	0.00	1'000.00	0.00	350.00	0.00
2120		Primarstufe	1'941'464.44	461.35	1'911'000.00	0.00	1'852'265.74	46'825.25
3000.00		Entschädigungen, Tagungs- und Sitzungsgelder	450.00	0.00	1'000.00	0.00	0.00	0.00
3020.10	K	Besoldung Regelunterricht	1'097'803.20	0.00	1'040'000.00	0.00	996'661.70	0.00
3020.15		Besoldung Klassenassistenten	26'180.10	0.00	30'000.00	0.00	21'697.00	0.00
3020.31		Besoldung Schulische Heilpädagogik (SHP)	189'720.60	0.00	191'000.00	0.00	188'468.40	0.00
3020.32		Besoldung Logopädie	107'078.40	0.00	107'000.00	0.00	105'936.60	0.00
3020.34		Besoldung Deutsch als Zweitsprache	16'947.90	0.00	22'000.00	0.00	22'362.35	0.00
3020.41		Besoldung Aufgabenhilfe	1'740.00	0.00	2'000.00	0.00	1'740.00	0.00
3020.60	K	Stellvertretungen	30'162.35	0.00	20'000.00	0.00	30'428.65	0.00
3020.80		Besoldung für besondere Aufgaben	3'368.85	0.00	5'000.00	0.00	5'975.35	0.00
3020.93		Rückerstattung EO Mutterschaft	-1'246.05	0.00	0.00	0.00	-26'777.00	0.00
3020.95	K	Rückerstattung Bildungssemester durch Kanton	-44'046.75	0.00	0.00	0.00	0.00	0.00
3040.00		freiwillige Familienzulage	18'761.45	0.00	18'000.00	0.00	19'599.30	0.00
3050.00		AG-Beiträge AHV, IV, EO, ALV, FAK, Verwaltungskosten	117'507.95	0.00	115'000.00	0.00	111'887.05	0.00
3052.00		AG-Beiträge an Pensionskassen	143'083.95	0.00	132'000.00	0.00	137'083.45	0.00
3053.00		AG-Beiträge an Unfallversicherungen	19'484.40	0.00	16'000.00	0.00	17'081.50	0.00
3055.00		AG-Beiträge an Krankentaggeldversicherungen	5'074.10	0.00	5'000.00	0.00	4'805.00	0.00
3090.00	K	Aus- und Weiterbildung des Personals	16'887.70	0.00	7'500.00	0.00	7'972.89	0.00
3099.00		Schulentw. Teambildung	6'088.95	0.00	9'500.00	0.00	3'912.35	0.00
3104.10		Lehrmittel allgemein	64'958.62	0.00	55'000.00	0.00	58'553.05	0.00
3104.60		Lehrmittel u. Verbr. Mat. WT	9'425.66	0.00	6'000.00	0.00	8'957.05	0.00
3110.10		Ansch. Raumaust. allg.	272.55	0.00	3'000.00	0.00	2'977.90	0.00
3111.10		Ansch. Mob. u. Geräte allg.	5'682.95	0.00	15'000.00	0.00	13'036.20	0.00
3111.40		Ansch. Turn- u. Sportgeräte	903.61	0.00	2'000.00	0.00	2'470.85	0.00
3111.60		Ansch. Mob. u. Geräte WT	0.00	0.00	2'000.00	0.00	0.00	0.00
3113.00		Anschaffungen Hardware	7'804.50	0.00	7'000.00	0.00	51'642.50	0.00
3130.00		Porti, Telefongeb. usw.	2'797.10	0.00	5'000.00	0.00	4'408.40	0.00
3132.33		Honorare Psychomotorik	0.00	0.00	4'000.00	0.00	0.00	0.00
3132.38		Honorare übriges Förderangebot	2'311.85	0.00	2'000.00	0.00	500.00	0.00
3132.80		Beiträge an Musikunterricht	4'516.60	0.00	5'000.00	0.00	3'770.00	0.00
3134.00		Prämien Haftpl.- und Sachvers.	180.00	0.00	500.00	0.00	150.00	0.00
3151.10		Unterh. Mob. u. Geräte allg.	1'443.65	0.00	1'000.00	0.00	750.80	0.00
3151.40		Unterh. Turn- u. Sportgeräte	3'066.79	0.00	1'000.00	0.00	0.00	0.00
3151.60		Unterh. Mob. u. Geräte WT	1'209.80	0.00	1'000.00	0.00	0.00	0.00
3153.00		Unterhalt Informatik (Hardware)	22'611.15	0.00	20'000.00	0.00	18'407.00	0.00
3163.00		Software-Lizenzen	14'871.11	0.00	10'000.00	0.00	8'371.30	0.00
3170.00		Spesen, übr. Aufw.	3'742.85	0.00	1'000.00	0.00	714.40	0.00
3171.10		Schulreisen u. Lager	12'646.40	0.00	20'000.00	0.00	12'033.90	0.00
3171.20		Sonderwochen, Exkursionen	7'139.90	0.00	6'000.00	0.00	2'402.50	0.00
3171.30		Schulschluss u. weitere öffentl. Anl.	3'483.95	0.00	3'000.00	0.00	158.80	0.00
3199.10		Fahrtkosten, Transporte	2'809.00	0.00	4'000.00	0.00	1'074.40	0.00
3199.20		Kulturförderung	375.75	0.00	2'500.00	0.00	2'979.60	0.00
3199.40		Sportveranst., übr. Aufw. Sport	2'163.55	0.00	2'000.00	0.00	1'072.50	0.00
3511.70		Einlage in Erneuerungsfonds Informatik	12'000.00	0.00	12'000.00	0.00	0.00	0.00
3893.70		Einlagen in Vorfinanz. Informatik	0.00	0.00	0.00	0.00	9'000.00	0.00
4390.00		Übriger Ertrag	0.00	461.35	0.00	0.00	0.00	645.25
4621.63		Kantonsbeiträge an Schulentwicklungsprojekte	0.00	0.00	0.00	0.00	0.00	1'680.00
4893.70		Entnahme Vorfinanzierung Informatik	0.00	0.00	0.00	0.00	0.00	44'500.00
2170		Schulliegenschaften	761'680.77	0.00	699'000.00	0.00	932'077.45	0.00
3000.00		Entschädigungen, Tagungs- und Sitzungsgelder	2'125.00	0.00	0.00	0.00	0.00	0.00
3010.20		Löhne HW, Liegensch. Güttingerstr.	133'959.95	0.00	135'000.00	0.00	132'149.55	0.00

Erfolgsrechnung funktionale Gliederung

Nummer	Hinweis	Bezeichnung	Rechnung 2022		Budget 2022		Rechnung 2021	
			Aufwand	Ertrag	Aufwand	Ertrag	Aufwand	Ertrag
3010.30		Löhne HW, Kindergärten	29'670.95	0.00	33'000.00	0.00	29'779.65	0.00
3040.00		freiwillige Familienzulage	3'600.00	0.00	1'500.00	0.00	7'467.35	0.00
3050.00		AG-Beiträge AHV,IV,EO,ALV,FAK,Verwaltungskosten	12'449.10	0.00	14'000.00	0.00	12'529.25	0.00
3052.00		AG-Beiträge an Pensionskassen	14'014.60	0.00	15'000.00	0.00	13'857.25	0.00
3053.00		AG-Beiträge an Unfallversicherungen	2'271.30	0.00	2'000.00	0.00	2'124.00	0.00
3055.00		AG-Beiträge an Krankentaggeldversicherungen	506.85	0.00	1'000.00	0.00	500.65	0.00
3101.20		Betriebs- und Verbr.mat. Güttingerstr.	7'751.40	0.00	8'000.00	0.00	8'074.82	0.00
3101.30		Betriebs- und Verbr.mat. Kinderg.	1'697.30	0.00	2'500.00	0.00	2'249.75	0.00
3111.20		Ansch. Maschinen, Geräte Güttingerstr.	9'577.88	0.00	7'000.00	0.00	578.05	0.00
3120.20	K	Versorgung u. Entsorgung Güttingerstr.	47'894.75	0.00	25'000.00	0.00	23'534.50	0.00
3120.30	K	Versorgung u. Entsorgung Kinderg.	8'943.35	0.00	6'000.00	0.00	5'977.20	0.00
3130.20		Tel. Porti usw. Güttingerstr.	1'723.95	0.00	1'000.00	0.00	1'462.32	0.00
3130.25		Planungskredit f. Schulraumerweiterung	0.00	0.00	0.00	0.00	130'113.15	0.00
3130.30		Gebühren usw. Kinderg.	0.00	0.00	500.00	0.00	0.00	0.00
3134.20		Vers. Prämien Liegensch. Güttingerstr.	7'136.70	0.00	7'000.00	0.00	6'638.70	0.00
3134.30		Vers. Prämien Liegensch. Kinderg.	978.15	0.00	1'500.00	0.00	843.30	0.00
3140.20		Unterhalt Aussenanl. Güttingerstr.	12'148.35	0.00	10'000.00	0.00	23'627.40	0.00
3140.30		Unterhalt Aussenanl. Kindergärt.	209.65	0.00	3'000.00	0.00	107.70	0.00
3144.10	K	Unterhalt Schulhäuser	31'593.94	0.00	70'000.00	0.00	77'213.40	0.00
3144.31	K	Unterhalt KIGA am Bächli	4'316.45	0.00	11'000.00	0.00	11'292.81	0.00
3144.32		Unterhalt KIGA Stw.eigent.	8'812.70	0.00	12'000.00	0.00	8'880.95	0.00
3144.40		Unterhalt TH Altinova	21'172.75	0.00	21'000.00	0.00	4'842.60	0.00
3151.20		Unterh. Masch. u. Geräte Güttingerstr.	1'150.95	0.00	2'500.00	0.00	1'079.05	0.00
3151.30		Unterh. Masch. u. Geräte Kinderg.	129.00	0.00	500.00	0.00	0.00	0.00
3170.00		Spesen, übr. Aufw.	5'845.75	0.00	7'000.00	0.00	5'154.05	0.00
3300.40		Planmässige Abschreibungen Hochbauten VV	22'000.00	0.00	22'000.00	0.00	22'000.00	0.00
3511.10		Einlagen in Erneuerungsfonds Aussenanlagen	0.00	0.00	0.00	0.00	45'000.00	0.00
3511.20	K	Einlagen in Erneuerungsfonds Hochbauten	370'000.00	0.00	280'000.00	0.00	0.00	0.00
3893.10		Einlagen in Vorfinanz. Schulraumerweiterung	0.00	0.00	0.00	0.00	355'000.00	0.00
2180		Tagesbetreuung	40'410.15	0.00	45'000.00	0.00	31'630.65	0.00
3632.10		Beitrag an Familienerg. Kinderbetr.	40'410.15	0.00	45'000.00	0.00	31'630.65	0.00
2190		Schulverwaltung	169'830.40	1'152.75	178'000.00	0.00	174'338.92	0.00
3000.00		Entschädigungen, Tagungs- und Sitzungsgelder	12'706.00	0.00	18'000.00	0.00	16'485.80	0.00
3010.40		Löhne Präs., Schulpfl. u. Q-Verantw.	65'136.50	0.00	65'500.00	0.00	64'608.70	0.00
3050.00		AG-Beiträge AHV,IV,EO,ALV,FAK,Verwaltungskosten	6'419.65	0.00	7'000.00	0.00	6'603.25	0.00
3052.00		AG-Beiträge an Pensionskassen	7'009.80	0.00	8'000.00	0.00	6'947.75	0.00
3053.00		AG-Beiträge an Unfallversicherungen	1'011.95	0.00	1'000.00	0.00	943.65	0.00
3055.00		AG-Beiträge an Krankentaggeldversicherungen	245.05	0.00	500.00	0.00	245.10	0.00
3090.00		Aus- und Weiterbildung des Personals	0.00	0.00	0.00	0.00	330.00	0.00
3100.00		Büromaterial	0.00	0.00	1'000.00	0.00	0.00	0.00
3130.00		Porti, Telefongeb. usw.	362.35	0.00	2'000.00	0.00	39.22	0.00
3161.00		Mieten, Benützungskosten Mobilien	3'000.00	0.00	3'000.00	0.00	3'000.00	0.00
3163.00		Software-Lizenzen	2'000.00	0.00	3'000.00	0.00	3'025.80	0.00
3170.00		Spesen, übr. Aufw.	2'439.75	0.00	1'000.00	0.00	1'471.25	0.00
3199.50		Öffentl. Verantw., Ausfüge, Präsente	8'601.55	0.00	8'000.00	0.00	10'342.95	0.00
3612.30		Steuerbezugskosten	56'608.70	0.00	57'000.00	0.00	58'279.35	0.00
3632.00		Betriebsbeiträge an priv. u. öffentl. Inst.	4'289.10	0.00	3'000.00	0.00	2'016.10	0.00
4390.00		Übriger Ertrag	0.00	1'152.75	0.00	0.00	0.00	0.00
2191		Schulleitung	107'752.00	0.00	113'500.00	0.00	111'929.35	0.00
3010.50		Löhne Schulleit. inkl. Sekr.	86'987.40	0.00	85'000.00	0.00	90'417.25	0.00
3040.00		freiwillige Familienzulage	1'811.25	0.00	2'000.00	0.00	1'755.00	0.00
3050.00		AG-Beiträge AHV,IV,EO,ALV,FAK,Verwaltungskosten	6'931.05	0.00	7'000.00	0.00	7'363.60	0.00
3052.00		AG-Beiträge an Pensionskassen	7'909.95	0.00	9'000.00	0.00	7'656.60	0.00
3053.00		AG-Beiträge an Unfallversicherungen	1'116.35	0.00	1'000.00	0.00	1'095.10	0.00
3055.00		AG-Beiträge an Krankentaggeldversicherungen	302.55	0.00	500.00	0.00	317.60	0.00
3090.00		Aus- und Weiterbildung des Personals	0.00	0.00	2'000.00	0.00	0.00	0.00
3100.00		Büromaterial	1'900.90	0.00	2'000.00	0.00	860.30	0.00
3110.10		Ansch. Raumaust. allg.	0.00	0.00	0.00	0.00	999.00	0.00
3111.10		Ansch. Mob. u. Geräte allg.	0.00	0.00	1'000.00	0.00	0.00	0.00

Erfolgsrechnung funktionale Gliederung

Nummer	Hinweis	Bezeichnung	Rechnung 2022		Budget 2022		Rechnung 2021	
			Aufwand	Ertrag	Aufwand	Ertrag	Aufwand	Ertrag
3113.00		Anschaffungen Hardware	792.55	0.00	0.00	0.00	0.00	0.00
3130.00		Porti, Telefongeb. usw.	0.00	0.00	1'500.00	0.00	268.90	0.00
3153.00		Unterhalt Informatik (Hardware)	0.00	0.00	1'000.00	0.00	0.00	0.00
3163.00		Software-Lizenzen	0.00	0.00	1'000.00	0.00	896.00	0.00
3170.00		Spesen, übr. Aufw.	0.00	0.00	500.00	0.00	300.00	0.00
2192		Volksschule Sonstiges SSA	0.00	0.00	2'000.00	0.00	404.00	0.00
3090.00		Aus- und Weiterbildung des Personals	0.00	0.00	500.00	0.00	0.00	0.00
3109.00		Übriger Material- und Warenaufwand	0.00	0.00	500.00	0.00	55.00	0.00
3110.10		Ansch. Raumast. allg.	0.00	0.00	500.00	0.00	349.00	0.00
3130.00		Porti, Telefongeb. usw.	0.00	0.00	500.00	0.00	0.00	0.00
2194		Volksschule Sonstiges Bibliothek	5'271.30	0.00	4'700.00	0.00	5'638.10	0.00
3020.80		Besoldung für besondere Aufgaben	2'752.65	0.00	3'000.00	0.00	2'713.20	0.00
3040.00		freiwillige Familienzulage	64.80	0.00	100.00	0.00	63.30	0.00
3050.00		AG-Beiträge AHV, IV, EO, ALV, FAK, Verwaltungskosten	225.85	0.00	300.00	0.00	221.25	0.00
3052.00		AG-Beiträge an Pensionskassen	289.20	0.00	300.00	0.00	264.35	0.00
3053.00		AG-Beiträge an Unfallversicherungen	37.80	0.00	0.00	0.00	33.80	0.00
3055.00		AG-Beiträge an Krankentaggeldversicherungen	10.15	0.00	0.00	0.00	9.75	0.00
3103.00		Fachliteratur, Zeitschriften	1'590.85	0.00	1'000.00	0.00	2'032.45	0.00
3163.00		Software-Lizenzen	300.00	0.00	0.00	0.00	300.00	0.00
4		GESUNDHEIT	19'938.30	46.15	22'200.00	1'000.00	16'577.40	375.20
		Nettoergebnis	0.00	19'892.15	0.00	21'200.00	0.00	16'202.20
43		Gesundheitsprävention	19'938.30	46.15	22'200.00	1'000.00	16'577.40	375.20
		Nettoergebnis	0.00	19'892.15	0.00	21'200.00	0.00	16'202.20
4330		Schulgesundheitsdienst	8'767.90	0.00	9'500.00	0.00	7'391.60	0.00
3101.10		Betr. u. Verbr. Mat. Suchtproh.	234.00	0.00	500.00	0.00	216.00	0.00
3106.00		Medizinisches Material	669.10	0.00	1'000.00	0.00	1'313.75	0.00
3136.00		Honorare privatärztlicher Tätigkeit	7'764.80	0.00	6'000.00	0.00	3'356.25	0.00
3136.10		Honorare, Entsch. Suchtproph.	100.00	0.00	2'000.00	0.00	2'505.60	0.00
4331		Schulische Zahnprophylaxe	11'170.40	46.15	12'700.00	1'000.00	9'185.80	375.20
3010.10		Löhne Verwaltungs- und Betriebspersonal	1'996.20	0.00	2'000.00	0.00	1'425.00	0.00
3050.00		AG-Beiträge AHV, IV, EO, ALV, FAK, Verwaltungskosten	159.65	0.00	200.00	0.00	116.20	0.00
3053.00		AG-Beiträge an Unfallversicherungen	35.00	0.00	0.00	0.00	24.75	0.00
3055.00		AG-Beiträge an Krankentaggeldversicherungen	7.15	0.00	0.00	0.00	5.15	0.00
3106.00		Medizinisches Material	253.60	0.00	500.00	0.00	138.55	0.00
3136.00		Honorare privatärztlicher Tätigkeit	8'718.80	0.00	10'000.00	0.00	7'476.15	0.00
4260.20		Rückerst. Erziehungsberechtigter	0.00	46.15	0.00	1'000.00	0.00	375.20
9		FINANZEN UND STEUERN	47'231.67	3'520'734.21	15'100.00	3'428'500.00	70'943.66	3'565'521.27
		Nettoergebnis	3'473'502.54	0.00	3'413'400.00	0.00	3'494'577.61	0.00
91		Steuern	13'946.05	3'375'938.05	15'000.00	3'225'000.00	7'130.05	3'402'311.30
		Nettoergebnis	3'361'992.00	0.00	3'210'000.00	0.00	3'395'181.25	0.00
9100		Allgemeine Gemeindesteuern	13'946.05	3'375'938.05	15'000.00	3'225'000.00	7'130.05	3'402'311.30
3181.00		Tatsächliche Forderungsverluste	13'946.05	0.00	15'000.00	0.00	7'130.05	0.00
4000.00		Steuerertrag nat. Pers. Rechn.jahr, 64%/64%/64%	0.00	2'789'353.75	0.00	2'660'000.00	0.00	2'731'632.15
4000.10		Steuerertrag nat. Pers. früh. Jahre	0.00	273'106.35	0.00	250'000.00	0.00	395'848.80
4002.00		Quellensteuern	0.00	85'644.40	0.00	115'000.00	0.00	101'698.60
4010.00		Steuerertrag jur. Pers. Rechn.jahr, 64%/64%/64%	0.00	149'296.05	0.00	140'000.00	0.00	145'268.85
4010.10		Steuerertrag jur. Pers. früh. Jahre	0.00	78'537.50	0.00	60'000.00	0.00	27'862.90
93		Finanz- und Lastenausgleich	25'862.00	0.00	0.00	150'000.00	62'470.70	0.00
		Nettoergebnis	0.00	25'862.00	150'000.00	0.00	0.00	62'470.70
9300		Finanz- und Lastenausgleich	25'862.00	0.00	0.00	150'000.00	62'470.70	0.00
3621.51	K	Mutmassl. Gemeindebeitr. an kant. Finanzausgl.	30'000.00	0.00	0.00	0.00	62'470.70	0.00
3621.55	K	Differenz Annahme - def. Abrechnung aus Vorjahr	-4'138.00	0.00	0.00	0.00	0.00	0.00
4621.51	K	Kantonsbeitrag an Besoldung	0.00	0.00	0.00	60'000.00	0.00	0.00
4621.52	K	Kantonsbeitrag an Betriebsaufwand	0.00	0.00	0.00	90'000.00	0.00	0.00
95		Ertragsanteile	0.00	142'056.50	0.00	50'000.00	0.00	160'495.30
		Nettoergebnis	142'056.50	0.00	50'000.00	0.00	160'495.30	0.00
9500		Ertragsanteile übrige	0.00	142'056.50	0.00	50'000.00	0.00	160'495.30
4601.02		Grundstückgewinnsteuern	0.00	142'056.50	0.00	50'000.00	0.00	160'495.30

Erfolgsrechnung funktionale Gliederung

Nummer	Hinweis	Bezeichnung	Rechnung 2022		Budget 2022		Rechnung 2021	
			Aufwand	Ertrag	Aufwand	Ertrag	Aufwand	Ertrag
96		Vermögens- und Schuldenverwaltung	69.00	1'187.26	100.00	1'000.00	510.05	2'176.32
		Nettoergebnis	1'118.26	0.00	900.00	0.00	1'666.27	0.00
9610		Zinsen	0.00	1'187.26	0.00	1'000.00	400.00	2'176.32
3406.00		Verzinsung langfristige Finanzverbindlichkeiten	0.00	0.00	0.00	0.00	400.00	0.00
4400.00		Zinsen flüssige Mittel	0.00	-255.94	0.00	0.00	0.00	-37.08
4401.00		Verzugszinsen	0.00	1'403.20	0.00	1'000.00	0.00	2'193.40
4407.00		Zinsen langfristige Finanzanlagen	0.00	40.00	0.00	0.00	0.00	20.00
9690		Finanzvermögen n.a.g.	69.00	0.00	100.00	0.00	110.05	0.00
3130.00		Porti, Telefongeb. usw.	69.00	0.00	100.00	0.00	110.05	0.00
97		Rückverteilungen	0.00	1'552.40	0.00	500.00	0.00	538.35
		Nettoergebnis	1'552.40	0.00	500.00	0.00	538.35	0.00
9710		Rückvergütung aus CO2-Abgabe	0.00	1'552.40	0.00	500.00	0.00	538.35
4699.10		Rückverteilung CO2-Abgabe	0.00	1'552.40	0.00	500.00	0.00	538.35
99		Nicht aufgeteilte Posten	7'354.62	0.00	0.00	2'000.00	832.86	0.00
		Nettoergebnis	0.00	7'354.62	2'000.00	0.00	0.00	832.86
9990		Abschluss	7'354.62	0.00	0.00	2'000.00	832.86	0.00
9000.00		Ertragsüberschuss	7'354.62	0.00	0.00	0.00	832.86	0.00
9001.00		Aufwandüberschuss	0.00	0.00	0.00	2'000.00	0.00	0.00

Erfolgsrechnung Artengliederung

Nummer	Bezeichnung	Rechnung 2022		Budget 2022		Rechnung 2021	
		Aufwand	Ertrag	Aufwand	Ertrag	Aufwand	Ertrag
	ERFOLGSRECHNUNG	3'522'394.46	3'522'394.46	3'429'500.00	3'429'500.00	3'612'721.72	3'612'721.72
3	AUFWAND	3'515'039.84	0.00	3'429'500.00	0.00	3'611'888.86	0.00
30	Personalaufwand	2'539'035.30	0.00	2'522'400.00	0.00	2'437'922.64	0.00
300	Behörden und Kommissionen	16'031.00	0.00	20'000.00	0.00	17'235.80	0.00
3000	Entsch. Tag- und Sitzungsgelder Behörden/Kommiss.	16'031.00	0.00	20'000.00	0.00	17'235.80	0.00
301	Löhne des Verwaltungs- und Betriebspersonals	317'751.00	0.00	320'500.00	0.00	318'380.15	0.00
3010	Löhne des Verwaltungs- und Betriebspersonals	317'751.00	0.00	320'500.00	0.00	318'380.15	0.00
302	Löhne des Lehrpersonals	1'744'790.00	0.00	1'736'000.00	0.00	1'662'317.20	0.00
3020	Löhne des Lehrpersonals	1'744'790.00	0.00	1'736'000.00	0.00	1'662'317.20	0.00
304	Zulagen	29'990.00	0.00	27'600.00	0.00	34'824.95	0.00
3040	Kantonale Familienzulage	29'990.00	0.00	27'600.00	0.00	34'824.95	0.00
305	Arbeitgeberbeiträge	406'831.65	0.00	397'800.00	0.00	392'519.30	0.00
3050	AG-Beiträge AHV, IV, EO, ALV, Verwaltungskosten	168'761.75	0.00	169'500.00	0.00	164'219.00	0.00
3052	AG-Beiträge an Pensionskassen	202'677.45	0.00	196'300.00	0.00	196'122.40	0.00
3053	AG-Beiträge an Unfallversicherungen	28'118.85	0.00	24'000.00	0.00	25'166.30	0.00
3055	AG-Beiträge an Krankentaggeldversicherungen	7'273.60	0.00	8'000.00	0.00	7'011.60	0.00
309	Übriger Personalaufwand	23'641.65	0.00	20'500.00	0.00	12'645.24	0.00
3090	Aus- und Weiterbildung des Personals	17'552.70	0.00	11'000.00	0.00	8'732.89	0.00
3099	Übriger Personalaufwand	6'088.95	0.00	9'500.00	0.00	3'912.35	0.00
31	Sachaufwand	444'834.59	0.00	488'100.00	0.00	588'169.42	0.00
310	Material- und Warenaufwand	118'693.63	0.00	110'000.00	0.00	113'560.57	0.00
3100	Büromaterial	1'900.90	0.00	3'000.00	0.00	860.30	0.00
3101	Betriebs-, Verbrauchsmaterial	9'682.70	0.00	11'000.00	0.00	10'540.57	0.00
3102	Drucksachen, Publikationen	22'293.85	0.00	28'000.00	0.00	23'641.20	0.00
3103	Fachliteratur, Zeitschriften	1'590.85	0.00	1'000.00	0.00	2'032.45	0.00
3104	Lehrmittel	82'302.63	0.00	65'000.00	0.00	74'978.75	0.00

Erfolgsrechnung Artengliederung

Nummer	Bezeichnung	Rechnung 2022		Budget 2022		Rechnung 2021	
		Aufwand	Ertrag	Aufwand	Ertrag	Aufwand	Ertrag
3106	Medizinisches Material	922.70	0.00	1'500.00	0.00	1'452.30	0.00
3109	Übriger Material- und Warenaufwand	0.00	0.00	500.00	0.00	55.00	0.00
311	Nicht aktivierbare Anlagen	35'023.07	0.00	47'500.00	0.00	72'364.00	0.00
3110	Anschaffung Raumausstattung	4'735.80	0.00	9'500.00	0.00	4'325.90	0.00
3111	Anschaffung Apparate, Maschinen, Geräte, Fahrzeuge, Werkzeug	21'690.22	0.00	31'000.00	0.00	16'395.60	0.00
3113	Anschaffung Hardware	8'597.05	0.00	7'000.00	0.00	51'642.50	0.00
312	Versorgung und Entsorgung	56'838.10	0.00	31'000.00	0.00	29'511.70	0.00
3120	Versorgung und Entsorgung	56'838.10	0.00	31'000.00	0.00	29'511.70	0.00
313	Dienstleistungen und Honorare	40'629.50	0.00	54'600.00	0.00	165'433.54	0.00
3130	Dienstleistungen Dritter	8'742.60	0.00	13'100.00	0.00	140'073.54	0.00
3132	Honorare	7'008.45	0.00	14'500.00	0.00	4'390.00	0.00
3134	Sachversicherungsprämien, Haftpflichtversicherungen	8'294.85	0.00	9'000.00	0.00	7'632.00	0.00
3136	Honorare privatärztlicher Tätigkeit	16'583.60	0.00	18'000.00	0.00	13'338.00	0.00
314	Baulicher Unterhalt	78'253.84	0.00	127'000.00	0.00	125'964.86	0.00
3140	Unterhalt an Grundstücken	12'358.00	0.00	13'000.00	0.00	23'735.10	0.00
3144	Unterhalt Hochbauten, Gebäude	65'895.84	0.00	114'000.00	0.00	102'229.76	0.00
315	Unterhalt Mobilien und immaterielle Anlagen	31'846.34	0.00	28'000.00	0.00	20'236.85	0.00
3151	Unterhalt Apparate, Masch., Geräte, Fahrz., Werkz.	9'235.19	0.00	7'000.00	0.00	1'829.85	0.00
3153	Informatik-Unterhalt (Hardware)	22'611.15	0.00	21'000.00	0.00	18'407.00	0.00
316	Mieten, Leasing, Pachten, Benützungsgebühren	20'171.11	0.00	17'000.00	0.00	15'593.10	0.00
3161	Mieten, Benützungskosten Mobilien	3'000.00	0.00	3'000.00	0.00	3'000.00	0.00
3163	Software-Lizenzen	17'171.11	0.00	14'000.00	0.00	12'593.10	0.00
317	Spesenentschädigung	35'483.10	0.00	41'500.00	0.00	22'905.30	0.00
3170	Reisekosten und Spesen	12'028.35	0.00	10'500.00	0.00	7'639.70	0.00
3171	Exkursionen, Schulreisen und Lager	23'454.75	0.00	31'000.00	0.00	15'265.60	0.00
318	Wertberichtigungen auf Forderungen	13'946.05	0.00	15'000.00	0.00	7'130.05	0.00
3181	Tatsächliche Forderungsverluste	13'946.05	0.00	15'000.00	0.00	7'130.05	0.00
319	Verschiedener Betriebsaufwand	13'949.85	0.00	16'500.00	0.00	15'469.45	0.00
3199	Übriger Betriebsaufwand	13'949.85	0.00	16'500.00	0.00	15'469.45	0.00
33	Abschreibungen Verwaltungsvermögen	22'000.00	0.00	22'000.00	0.00	22'000.00	0.00
330	Sachanlagen Verwaltungsvermögen	22'000.00	0.00	22'000.00	0.00	22'000.00	0.00
3300	Planmässige Abschreibungen Sachanlagen	22'000.00	0.00	22'000.00	0.00	22'000.00	0.00
34	Finanzaufwand	0.00	0.00	0.00	0.00	400.00	0.00
340	Zinsaufwand	0.00	0.00	0.00	0.00	400.00	0.00
3406	Verzinsung langfristige Finanzverbindlichkeiten	0.00	0.00	0.00	0.00	400.00	0.00
35	Einlagen in Fonds und Spezialfinanzierungen	382'000.00	0.00	292'000.00	0.00	45'000.00	0.00
351	Einlagen in Fonds und Spezialfinanzierungen im FK	382'000.00	0.00	292'000.00	0.00	45'000.00	0.00
3511	Einlagen in Fonds, Legate EK	382'000.00	0.00	292'000.00	0.00	45'000.00	0.00
36	Transferaufwand	127'169.95	0.00	105'000.00	0.00	154'396.80	0.00
361	Entschädigungen an Gemeinwesen	56'608.70	0.00	57'000.00	0.00	58'279.35	0.00
3612	Entschädigungen an Gemeinden	56'608.70	0.00	57'000.00	0.00	58'279.35	0.00
362	Finanz- und Lastenausgleich	25'862.00	0.00	0.00	0.00	62'470.70	0.00
3621	Gemeindebeitrag an kantonalen Finanzausgleich	25'862.00	0.00	0.00	0.00	62'470.70	0.00
363	Beiträge an Gemeinwesen und Dritte	44'699.25	0.00	48'000.00	0.00	33'646.75	0.00
3632	Beiträge an Gemeinden	44'699.25	0.00	48'000.00	0.00	33'646.75	0.00
38	Ausserordentlicher Aufwand	0.00	0.00	0.00	0.00	364'000.00	0.00
389	Einlagen in das Kapital	0.00	0.00	0.00	0.00	364'000.00	0.00
3893	Einlagen in Vorfinanzierung EK	0.00	0.00	0.00	0.00	364'000.00	0.00
4	ERTRAG	0.00	3'522'394.46	0.00	3'427'500.00	0.00	3'612'721.72
40	Fiskalertrag	0.00	3'375'938.05	0.00	3'225'000.00	0.00	3'402'311.30
400	Direkte Steuern natürliche Personen	0.00	3'148'104.50	0.00	3'025'000.00	0.00	3'229'179.55
4000	Einkommens- und Verm.steuern natürliche Personen	0.00	3'062'460.10	0.00	2'910'000.00	0.00	3'127'480.95
4002	Quellensteuern natürliche Personen	0.00	85'644.40	0.00	115'000.00	0.00	101'698.60

Erfolgsrechnung Artengliederung

Nummer	Bezeichnung	Rechnung 2022		Budget 2022		Rechnung 2021	
		Aufwand	Ertrag	Aufwand	Ertrag	Aufwand	Ertrag
401	Direkte Steuern juristische Personen	0.00	227'833.55	0.00	200'000.00	0.00	173'131.75
4010	Gewinnsteuern juristische Personen	0.00	227'833.55	0.00	200'000.00	0.00	173'131.75
42	Entgelte	0.00	46.15	0.00	1'000.00	0.00	375.20
426	Rückerstattungen	0.00	46.15	0.00	1'000.00	0.00	375.20
4260	Rückerstattungen Dritter	0.00	46.15	0.00	1'000.00	0.00	375.20
43	Verschiedene Erträge	0.00	1'614.10	0.00	0.00	0.00	645.25
439	Übriger Ertrag	0.00	1'614.10	0.00	0.00	0.00	645.25
4390	Übriger Ertrag	0.00	1'614.10	0.00	0.00	0.00	645.25
44	Finanzertrag	0.00	1'187.26	0.00	1'000.00	0.00	2'176.32
440	Zinsertrag	0.00	1'187.26	0.00	1'000.00	0.00	2'176.32
4400	Zinsen flüssige Mittel	0.00	-255.94	0.00	0.00	0.00	-37.08
4401	Verzugszinsen	0.00	1'403.20	0.00	1'000.00	0.00	2'193.40
46	Transferertrag	0.00	143'608.90	0.00	200'500.00	0.00	162'713.65
460	Ertragsanteile	0.00	142'056.50	0.00	50'000.00	0.00	160'495.30
4601	Grundstückgewinnsteuern	0.00	142'056.50	0.00	50'000.00	0.00	160'495.30
462	Finanz- und Lastenausgleich	0.00	0.00	0.00	150'000.00	0.00	1'680.00
4621.5	Finanzausgleich des Kantons	0.00	0.00	0.00	150'000.00	0.00	0.00
4621.6	Direktzahlungen von Kanton	0.00	0.00	0.00	0.00	0.00	1'680.00
469	Übriger Transferertrag	0.00	1'552.40	0.00	500.00	0.00	538.35
4699	Rückverteilungen	0.00	1'552.40	0.00	500.00	0.00	538.35
48	Ausserordentlicher Ertrag	0.00	0.00	0.00	0.00	0.00	44'500.00
489	Entnahmen aus dem Eigenkapital	0.00	0.00	0.00	0.00	0.00	44'500.00
4893	Entnahmen aus Vorfinanzierungen des EK	0.00	0.00	0.00	0.00	0.00	44'500.00
9	ABSCHLUSSKONTEN	7'354.62	0.00	0.00	2'000.00	832.86	0.00
900	Abschluss Erfolgsrechnung	7'354.62	0.00	0.00	2'000.00	832.86	0.00
9000	Ertragsüberschuss	7'354.62	0.00	0.00	0.00	832.86	0.00
9001	Aufwandüberschuss	0.00	0.00	0.00	2'000.00	0.00	0.00

Investitionsrechnung

Nummer	Bezeichnung	Rechnung 2022		Budget 2022		Rechnung 2021	
		Aufwand	Ertrag	Aufwand	Ertrag	Aufwand	Ertrag
2	BILDUNG	250'048.35	250'048.35	0.00	0.00	93'131.15	93'131.15
2170	Schulliegenschaften	250'048.35	250'048.35	0.00	0.00	93'131.15	93'131.15
5040.10	Erweiterung Schulhaus (Papillon)	250'048.35	0.00	0.00	0.00	93'131.15	0.00
6900.00	Aktivierung	0.00	250'048.35	0.00	0.00	0.00	93'131.15

Bilanz, 01.01.2022 – 31.12.2022, detailliert Brutto

Nummer	Konto	01.01.2022	Veränderung (brutto)		31.12.2022
			Zuwachs	Abgang	
1	AKTIVEN	2'853'199.85	7'970'242.34	7'639'224.62	3'184'217.57
10	Finanzvermögen	2'314'061.70	7'720'193.99	7'617'224.62	2'417'031.07
100	Flüssige Mittel und kurzfristige Geldanlagen	1'672'358.25	4'271'375.94	4'029'327.12	1'914'407.07
1002	Bank	1'672'358.25	4'271'375.94	4'029'327.12	1'914'407.07
1002.01	Raiffeisenbank Regio Altnau	363'855.52	3'871'375.04	3'829'326.22	405'904.34
1002.02	Thurgauer Kantonalbank	8'502.73	0.90	0.90	8'502.73
1002.10	RB Geschäftssparkonto 31	500'000.00	200'000.00	200'000.00	500'000.00
1002.20	RB Geschäftssparkonto 90	500'000.00	0.00	0.00	500'000.00
1002.30	RB Geschäftssparkonto 180	300'000.00	200'000.00	0.00	500'000.00
101	Forderungen	639'003.45	3'448'818.05	3'587'897.50	499'924.00
1010	Forderungen aus Lieferungen und Leist. ggü.Dritten	1'916.75	9'411.65	6'553.70	4'774.70
1010.20	Übrige Guthaben	1'916.75	9'411.65	6'553.70	4'774.70
1012	Steuerforderungen	636'767.50	3'439'406.40	3'581'184.20	494'989.70
1012.10	Guthaben Schulsteuern	609'257.30	3'169'333.80	3'348'749.95	429'841.15
1012.15	Guthaben Schulsteuern, jur. Personen	2'692.50	218'659.70	207'616.55	13'735.65
1012.20	Guthaben Ggwst.	24'817.70	51'412.90	24'817.70	51'412.90
1013	Vorauszahlungen an Dritte	319.20	0.00	159.60	159.60
1013.10	Vorauszahlungen	319.20	0.00	159.60	159.60
107	Finanzanlagen	2'700.00	0.00	0.00	2'700.00
1071	Verzinsliche Anlagen	2'700.00	0.00	0.00	2'700.00
1071.00	Waldkorporation Güttingen	2'700.00	0.00	0.00	2'700.00
14	Verwaltungsvermögen	539'138.15	250'048.35	22'000.00	767'186.50
140	Sachanlagen VV	539'138.15	250'048.35	22'000.00	767'186.50
1400	Grundstücke VV	3.00	0.00	0.00	3.00
1400.10	Spiel- u. Pausenplatz	1.00	0.00	0.00	1.00
1400.20	Aussenanlagen TH	1.00	0.00	0.00	1.00
1400.30	Kirchweg 3	1.00	0.00	0.00	1.00
1404	Hochbauten VV	539'134.15	250'048.35	22'000.00	767'182.50
1404.10	Schulhäuser	1.00	0.00	0.00	1.00
1404.15	Neubau Papillon	93'131.15	250'048.35	0.00	343'179.50
1404.20	KIGA am Bächli	1.00	0.00	0.00	1.00
1404.30	KIGA bim Bänkli	446'000.00	0.00	22'000.00	424'000.00
1404.40	Turnhalle Altinova	1.00	0.00	0.00	1.00
1406	Mobilien VV	1.00	0.00	0.00	1.00
1406.00	Mobilien, Maschinen, Fahrzeuge	1.00	0.00	0.00	1.00
2	PASSIVEN	2'853'199.85	3'769'048.42	3'438'030.70	3'184'217.57
20	Fremdkapital	223'658.45	3'299'193.80	3'357'530.70	165'321.55
200	Laufende Verbindlichkeiten	223'658.45	3'299'193.80	3'357'530.70	165'321.55
2000	Lauf.Verb.aus Lieferungen u.Leistungen v.Dritten	223'658.45	183'870.40	242'207.30	165'321.55
2000.00	Lauf.Verb.aus Lieferungen u.Leistungen v.Dritten	0.00	20'000.00	20'000.00	0.00
2000.10	Kreditoren	163'658.45	135'321.55	163'658.45	135'321.55
2000.15	Kreditor Gemeindebeitrag an FA	60'000.00	25'862.00	55'862.00	30'000.00
2000.20	Kreditoren Löhne	0.00	2'686.85	2'686.85	0.00
2005	Interne Kontokorrente	0.00	3'115'323.40	3'115'323.40	0.00
2005.10	Durchlaufkonto AHV, IV, EO, FAK, ALV	0.00	309'299.35	309'299.35	0.00
2005.20	Durchlaufkonto Pensionskasse	0.00	371'069.30	371'069.30	0.00
2005.30	Durchlaufkonto Kranken- und Unfallversicherung	0.00	8'345.05	8'345.05	0.00
2005.32	Durchlaufkonto UVG	0.00	43'739.40	43'739.40	0.00
2005.34	Durchlaufkonto KTG	0.00	7'273.60	7'273.60	0.00
2005.96	Durchlaufkonto negative Auszahlungen	0.00	353.00	353.00	0.00
2005.97	Durchlaufkonto 13. Monatslöhne	0.00	150'026.25	150'026.25	0.00
2005.98	Hilfskonto Lohn	0.00	2'225'137.80	2'225'137.80	0.00
2005.99	Fehlerkonto Lohn	0.00	79.65	79.65	0.00

Bilanz, 01.01.2022 – 31.12.2022, detailliert Brutto

Nummer	Konto	01.01.2022	Veränderung (brutto)		31.12.2022
			Zuwachs	Abgang	
29	Eigenkapital	2'629'541.40	469'854.62	80'500.00	3'018'896.02
291	Fonds	315'000.00	462'500.00	0.00	777'500.00
2910	Fonds	265'000.00	462'500.00	0.00	727'500.00
2910.12	Erneuerungsfonds übrige Aussenanlagen	65'000.00	0.00	0.00	65'000.00
2910.21	Erneuerungsfonds Hochbauten	200'000.00	370'000.00	0.00	570'000.00
2910.71	Erneuerungsfonds Informatik	0.00	92'500.00	0.00	92'500.00
2911	Legate und Stiftungen ohne eigene Rechtspers.im EK	50'000.00	0.00	0.00	50'000.00
2911.10	Marianne Müller-Waser-Fonds	50'000.00	0.00	0.00	50'000.00
293	Vorfinanzierungen	1'560'500.00	0.00	80'500.00	1'480'000.00
2930	Vorfinanzierungen	1'560'500.00	0.00	80'500.00	1'480'000.00
2930.21	Vorfinanzierung Schulraumerweiterung	1'480'000.00	0.00	0.00	1'480'000.00
2930.71	Vorfinanzierung Informatikanlage	80'500.00	0.00	80'500.00	0.00
299	Bilanzüberschuss /-fehlbetrag	754'041.40	7'354.62	0.00	761'396.02
2999	Kumulierte Ergebnisse der Vorjahre	754'041.40	7'354.62	0.00	761'396.02
2999.00	Kumulierte Ergebnisse der Vorjahre	754'041.40	7'354.62	0.00	761'396.02

Anhänge zur Jahresrechnung

Traktandum 4

ANHANG 1 FLÜSSIGE MITTEL UND ANLAGEN

Schuldner	01.01.2022	Zunahme	Abnahme	31.12.2022	Zinsaufwand	Zinsertrag brutto	Verr. Steuer	Spesen, übr. Aufw.
RBRA C.C. 1197.43	363'855.52	3'871'375.04	382'9326.22	405'904.34	0.00	-255.94	0.00	76.71
TKB C.C. 2923.2853.2001	8'502.73	0.90	0.90	8'502.73	0.00	0.00	0.00	0.00
RBRA Geschäftsparkonto 31	500'000.00	200'000.00	200'000.00	500'000.00	0.00	0.00	0.00	0.00
RBRA Geschäftsparkonto 90	500'000.00	0.00	0.00	500'000.00	0.00	0.00	0.00	0.00
RBRA Geschäftsparkonto 180	300'000.00	200'000.00	0.00	500'000.00	0.00	0.00	0.00	0.00
Waldkorporation Güttingen	2'700.00	0.00	0.00	2'700.00	0.00	0.00	0.00	0.00
	1'675'058.25	4'271'375.94	4'029'327.12	1'917'107.07	0.00	-255.94	0.00	76.71

ANHANG 2 LIEGENSCHAFTEN

Bezeichnung	Parz. Nr	Fläche	Vers. Wert	Erstellungsjahr	Buchwert 01.01.2022	ordenti. Abschreib.	a.o. Abschreib.(-) /Investitionen(+)	Buchwert 31.12.2022
Liegenschaft Kirchweg	321	2'434			1.00	0.00	0.00	1.00
Spiel- u. Pausenplatz	320	4'740			1.00	0.00	0.00	1.00
Spielwiese bei Turnh.	211	9'837			1.00	0.00	0.00	1.00
Schulhäuser	880		8'012'000.00	1842/1976/93/2004	1.00	0.00	0.00	1.00
Neubau Papillon	880			in Planung	93'131.15	0.00	250'048.35	343'179.50
Kindergarten	976	2'327	1'308'000.00	1989	1.00	0.00	0.00	1.00
Stockwerkeigentum Bahnhofstrasse 12 a			nicht separat ausgewiesen	2017/2018	446'000.00	-22'000.00	0.00	424'000.00
Turnhalle	211		1'794'000.00	1938/2003	1.00	0.00	0.00	1.00
			11'114'000.00		539'137.15	-22'000.00	250'048.35	767'185.50

ANHANG 3 LAUFENDE VERBINDLICHKEITEN

Gläubiger, Art	01.01.2022	Zunahme	Abnahme	31.12.2022	Sollzinsen
Diverse Kreditoren	163'658.45	135'321.55	163'658.45	135'321.55	0.00
Gemeindebeitr. an kant. Finanzausgleich	60'000.00	25'862.00	55'862.00	30'000.00	0.00
	223'658.45	161'183.55	219'520.45	165'321.55	0.00

ANHANG 4 EIGENKAPITALNACHWEIS

	01.01.2022	Einlage	Entnahme	31.12.2022	Grund der Veränderung
Total	2'629'541.40	469'854.62	80'500.00	3'018'896.02	
291 Fonds	315'000.00	462'500.00	0.00	777'500.00	
2910.12 Erneuerungsfonds übr. Aussenanl.	65'000.00		0.00	65'000.00	
2910.21 Erneuerungsfonds Hochbauten	200'000.00	370'000.00	0.00	570'000.00	Einlage gem. Budget + Ertragsüberschuss 2022
2910.71 Erneuerungsfonds IT	0.00	92'500.00	0.00	92'500.00	Einlage gem. Budget + Auflös. Vorfin. Informatikanl.
2911.10 Legat Marianne Müller-Waser	50'000.00	0.00	0.00	50'000.00	
293 Vorfinanzierungen	1'560'500.00	0.00	80'500.00	1'480'000.00	
2930.21 Vorfin. Schulraumerweiterung	1'480'000.00	0.00	0.00	1'480'000.00	
2930.71 Vorfin. Informatikanlage	80'500.00	0.00	80'500.00	0.00	Einlage in Erneuerungsfonds IT
299 Bilanzüberschuss	754'041.40	7'354.62	0.00	761'396.02	
2990.00 Jahresergebnis	0.00	7'354.62	0.00	7'354.62	Jahresergebnis nach Verw. des Ertragsüberschusses
2999.00 Kumulierte Ergebnisse der Vorjahre	754'041.40	0.00	0.00	761'396.02	

ANHANG 5 GELDFLUSSRECHUNG - INDIREKTE METHODE

Schulbetrieb	2021	2022
Jahresergebnis	832.86	7'354.62
+ Abschreibungen Verwaltungsvermögen	22'000.00	22'000.00
+/- Guthaben	-225'467.15	139'079.45
+/- Laufende Verbindlichkeiten	51'953.35	-58'336.90
+/- Fonds im Eigenkapital	45'000.00	462'500.00
+/- Vorfinanzierungen allg. Haushalt	319'500.00	-80'500.00
Geldfluss aus operativer Tätigkeit	213'819.06	492'097.17
Investitionstätigkeit		
Geldfluss aus Investitionstätigkeit ins Verwaltungsvermögen	-93'131.15	-250'048.35
Geldfluss aus Investitions- u. Anlagetätigkeit	-93'131.15	-250'048.35
Finanzierungstätigkeit		
+/- Langfristige Finanzverbindlichkeiten	-400'000.00	0.00
Geldfluss aus Finanzierungstätigkeit	-400'000.00	0.00
Veränderung Flüssige Mittel	-279'312.09	242'048.82

ANHANG 7 KREDITKONTROLLE (VERPFLICHTUNGSKREDITE)

Projekt	Konto	Bewilligter Betrag	Datum Beschluss	2021 beansprucht	2022 beansprucht	Restkredit
Baukredit Schulraumerweiterung	2170.5040.10	5'300'000.00	25.11.2021	93'131.15	250'048.35	4'956'820.50

ANHANG 6 FINANZKENNZAHLEN**1. Priorität**

Nettoverschuldungsquotient in %	-67.2 %
Zinsbelastungsanteil in %	0.0 %
Zinsbelastungsrisiko in %	0.0 %
Aufwanddeckung in %	97.7 %
Eigenkapitalquote in %	85.9 %

2. Priorität

Bruttoverschuldungsanteil in %	4.7 %
Investitionsanteil in %	7.4 %
Kapitaldienstanteil in %	0.6 %
Nettoschuld je Einwohner in Fr.	0.0 Fr.
Nettovermögen je Einwohner in Fr.	995.40 Fr.
Selbstfinanzierungsanteil in %	11.7 %

Bewertung

gut
sehr gut
gering
zu überwachen
überhöht
sehr gut
schwach
kleine Belastung
keine Belastung
mittel

Die Erfolgsrechnung und die Bilanz 2022 der Primarschule wurde von der Schulbehörde eingesehen und genehmigt.

Altnau, 07. März 2023

Primarschulbehörde Altnau

Der Präsident: H. Lüthi-Gantenbein

Der Aktuar: R. Eberle

Die vorliegende Rechnung 2022 wurde heute von den Revisoren geprüft, mit Auszügen und Belegen verglichen und in den kontrollierten Teilen für richtig befunden.

Altnau, 14. März 2023

Die Revisoren: T. Graf

A. Randegger

M. Scalabrin

S. Vogel

S. Zürcher

Ferienplan 2023–2028

Schuljahr 2023/24 bis Schuljahr 2027/28

Schuljahr 2023 - 2024				KW
Schuljahresbeginn	Montag, 14.08.2023			33
Herbstferien	Samstag, 07.10.2023	-	Sonntag, 22.10.2023	41 - 42
Weihnachtsferien	Samstag, 23.12.2023	-	Sonntag, 07.01.2024	52 - 01
Sportferien	Samstag, 27.01.2024	-	Sonntag, 04.02.2024	5
Osterttermin	Sonntag, 31.03.2024			
Frühlingsferien	Freitag, 29.03.2024	-	Sonntag, 14.04.2024	14 - 15
Pfingstferien	Donnerstag, 09.05.2024	-	Montag, 20.05.2024	19 - 20
Sommerferien	Samstag, 06.07.2024	-	Sonntag, 11.08.2024	28 - 32

Schuljahr 2024 - 2025				KW
Schuljahresbeginn	Montag, 12.08.2024			33
Herbstferien	Samstag, 05.10.2024	-	Sonntag, 20.10.2024	41 - 42
Weihnachtsferien	Samstag, 21.12.2024	-	Sonntag, 05.01.2025	52 - 01
Sportferien	Samstag, 25.01.2025	-	Sonntag, 02.02.2025	5
Osterttermin	Sonntag, 20.04.2025			
Frühlingsferien	Samstag, 05.04.2025	-	Montag, 21.04.2025	15 - 16
Pfingstferien	Donnerstag, 29.05.2025	-	Montag, 09.06.2025	22 - 23
Sommerferien	Samstag, 05.07.2025	-	Sonntag, 10.08.2025	28 - 32

Schuljahr 2025 - 2026				KW
Schuljahresbeginn	Montag, 11.08.2025			33
Herbstferien	Samstag, 04.10.2025	-	Sonntag, 19.10.2025	41 - 42
Weihnachtsferien	Samstag, 20.12.2025	-	Sonntag, 04.01.2026	52 - 01
Sportferien	Samstag, 24.01.2026	-	Sonntag, 01.02.2026	5
Osterttermin	Sonntag, 05.04.2026			
Frühlingsferien	Freitag, 03.04.2026	-	Sonntag, 19.04.2026	15 - 16
Pfingstferien	Donnerstag, 14.05.2026	-	Montag, 25.05.2026	20 - 21
Sommerferien	Samstag, 04.07.2026	-	Sonntag, 09.08.2026	28 - 32

Schuljahr 2026 - 2027				KW
Schuljahresbeginn	Montag, 10.08.2026			33
Herbstferien	Samstag, 03.10.2026	-	Sonntag, 18.10.2026	41 - 42
Weihnachtsferien	Samstag, 19.12.2026	-	Sonntag, 03.01.2027	52 - 53
Sportferien	Samstag, 30.01.2027	-	Sonntag, 07.02.2027	5
Osterttermin	Sonntag, 28.03.2027			
Frühlingsferien	Freitag, 26.03.2027	-	Sonntag, 11.04.2027	13 - 14
Pfingstferien	Donnerstag, 06.05.2027	-	Montag, 17.05.2027	18 - 19
Sommerferien	Samstag, 10.07.2027	-	Sonntag, 15.08.2027	28 - 32

Schuljahr 2027 - 2028				KW
Schuljahresbeginn	Montag, 16.08.2027			33
Herbstferien	Samstag, 09.10.2027	-	Sonntag, 24.10.2027	41 - 42
Weihnachtsferien	Samstag, 18.12.2027	-	Sonntag, 02.01.2028	51 - 52
Sportferien	Samstag, 29.01.2028	-	Sonntag, 06.02.2028	5
Osterttermin	Sonntag, 16.04.2028			
Frühlingsferien	Samstag, 01.04.2028	-	Montag, 17.04.2028	14 - 15
Pfingstferien	Donnerstag, 25.05.2028	-	Montag, 05.06.2028	21 - 22
Sommerferien	Samstag, 08.07.2028	-	Sonntag, 13.08.2028	28 - 32